

# فرهنگ جامع تماثناخانه‌های ایران

استان البرز

انجمن هنرهای نمایشی ایران





به نام خداوند جان و خرد

## فرهنگ جامع تماشاخانه‌های ایران

انجمن هنرهای نمایشی ایران

پژوهش: ناصر حبیبیان، غزال رحمان‌پور

زیر نظر: جلال تجنگی

مدیر هنری: مسعود نوروزی

عکس: غزال رحمان‌پور، فائزه دائمی، آرمین گلدوست

گروه مهندسی نقشه:

علی اکبر ردایی، لیلا اسفینی فراهانی، امید قهرمانلویی

دیجیتال و رایانه: میثم صفوی

(استفاده با ذکر مآخذ مجاز است)



فرهنگ جامع  
تماتنا خانه های  
ایران



## مقدمه

تئاتر و معماری از هم سوا نیستند. غفلت از معماری تئاتر، غفلت از ذات تئاتر است. بی‌توجهی به مکان اجرا، تئاتر را از هویت و معنا تهی خواهد کرد. گسترده‌تر از این، معماری امروز ما، مکانهایی که در آن زندگی می‌کنیم، جلوه، تظاهری بیرونی، شمایل و عرضه‌ای از همان شیوه زیست و اندیشه ماست.

غفلت از کار، دیدن، مشاهده و عینیت، پراکسیس، کارِ تئاتر را به بیراه کشانده است. بی‌ریشگی عمده‌ای از مطالعات و پژوهشهای تئاتر معاصر ایران، در آن است که به جای پایبندی به واقعیت و فاکت‌های موجود، تنها در تون مفاهیم سطحی و پیش پا افتاده می‌دمند و واژه‌ها را در ناکجا پرواز می‌دهند. با سست کردن ریشه واژه‌ها و لق شدن معنا، جز خارج کردن حجم بی‌خاصیت مقاله و کتابهای پوسیده و جز انتشار حبابهای کف‌آلود پیشابیی چه حاصلی می‌توان انتظار داشت؟!

در این اثر، مشاهده، سرآغاز کشف مغلطه از حقیقت است. اساس بر مطالعه میدانی و فاکت‌هاست. به کمک همین نوع مشاهدات است که تئاتر معاصر ایران تعریف راستین خویش را خواهد یافت. برای درک وضع موجود تئاتر ایران، و یا هر چه غیرتئاتر، جز رفتن، دیدن، جستن و فیش برداریهای دقیق چه می‌توان کرد؟!

بخش نخست از فرهنگ جامع تماشاخانه‌های ایران بر اساس پژوهش، مشاهده و بازدید تالارهای نمایش ۱۰ استان کشور تهیه شده است: همدان، قزوین، لرستان، یزد، گلستان، خراسان شمالی، گیلان، شهرستانهای تهران، قم و البرز.

## ۱

منشأ معماری و ساخت تالارهای موسوم به «چند منظوره» با اینکه اروپایی است اما در معماری ایران شکل و هیكلی تقریباً متفاوت از آن منظور یافته است. سالن چند منظوره به نوعی از معماری اشاره دارد که ملهم از معماری تالارهای قاب‌عکسی و پروسنیوم ایتالیایی است. این تالارها تنها برای اجرای تئاتر ساخته نمی‌شود و سخنرانی، مراسم تودیع معارفه، جنگ و مناسبت‌ها، جشن و همایش و اجتماعات هم در آن بطور گسترده برگزار می‌شود. در گذشته و در اصل مضیقۀ بودجه و امکانات باعث بوجود آمدن چنین شکلی در معماری شده است اما باید اذعان داشت امروزه توجه بیشتر و در دستور ساخت قرار دادن بلک‌باکس‌ها، به جای صحنه‌های قاب‌عکسی، علاوه بر صرفۀ اقتصادی کارایی موثرتری در پی خواهد داشت. تالارهای بلک‌باکس، به دلیل ایجاد ارتباط بی‌تفاخر و امکان چیدمان‌های وسیع‌ترشان برای طراحی صحنه، بسیار مورد توجه و استقبال هنرمندان هستند. علاوه بر این بلک‌باکس‌ها می‌توانند کارکرد چند منظوره هم داشته باشند و پاسخگوی نیاز برنامه‌های غیرتئاتری هم باشند ضمن اینکه برای ساخت بلک‌باکس‌ها به مراتب زمان و هزینه کمتری صرف می‌شود و برای هنرمندان و دست‌اندرکاران فرهنگی هم کارایی بسیار بیشتری دارد. در حال حاضر بیش از ۹۰ درصد تالارهای ساخته شده دولتی در کشور بصورت قاب‌عکسی هستند.

## ۲

تکیه دولت، نخستین تماشاخانه به شیوه جدید در ایران است که سال ۱۲۵۱ خورشیدی تأسیس شد. شش سال پس از آن، در سال ۱۲۵۷، تماشاخانه دارالفنون گشایش یافت. تئاترهایی که به سبک فرنگی اجرا می‌شد به هیچ وجه تماشاگر عام نداشت و تنها برای دربار و شاه اجرا می‌شد. مقارن همین زمان ارامنه تبریز، تهران و رشت هم در ساخت و بنای مکان‌های نمایشی پیشگام شدند اما همچنان تماشاگران آنها شامل عموم مردم نبود. هنگامه انقلاب مشروطه اجرای تئاتر در پارک و باغ و محوطه‌های باز بیش از پیش رونق گرفت. انقلابیون تئاتر را به میان عموم مردم کشاندند و از این پس تماشاخانه‌های خصوصی موج تازه‌ای از اجراهای تئاتر را پدید آوردند. تئاترهایی که تماشاگرانی از طیف‌های گسترده بدان راه یافته بود. تأسیس «سالن تئاتر آرامیان» تبریز توسط موسیو آرامیان، «تئاتر ملی» در تهران توسط محقق‌الدوله، «تالار آوادیس» در رشت توسط آوادیس هوردانانیان مورد توجه و استقبال خاص و عام قرار گرفت. غیر از موارد معدودی، تا دهه چهل صاحبان تماشاخانه‌ها عموماً دولت و حاکمیت نبود و روند ساخت و ساز و تأسیس تماشاخانه‌ها بطور خصوصی ادامه داشت. با اینحال گاهی حمایت‌های پراکنده دولتی از بعضی تماشاخانه‌ها صورت می‌گرفت. اما برای نخستین بار سال ۱۳۴۴ خورشیدی تماشاخانه سنگلج (۲۵ شهريور) توسط دولت ساخته شد و حتی هنرمندان و عواملی هم به عنوان کارمند به استخدام آن درآمدند. از این زمان هم شکل جدیدی از تئاتر و هم رویه تازه‌ای از تماشاخانه‌سازی در ایران بوجود آمد. نسل جدیدی از نمایشنامه‌نویسان، کارگردانان و بازیگران پا به عرصه گذاردند و متناسب با آن معماری تازه‌ای هم در سر و شکل تئاتر قوام یافت. تماشاخانه سنگلج هنوز هم جزو معماریهای کم‌نظیر تئاتر ایران است که معمار آن مهندس یوگنی آفتانديليان بود. او بعدها دو تالار مهم دیگر هم ساخت: تالار وحدت (رودکی) و تالار فخرالدین اسعد گرگانی (تئاتر گرگان). روند ساخت و ساز تئاترهای دولتی با تأسیس اداره تئاتر، تئاتر شهر و کارگاه نمایش ادامه یافت اما از سویی دیگر تئاترهای خصوصی بیشتر در انحصار برنامه دسته‌جات و گروه‌های موسوم به لاله‌زاری و کاباره‌ای درآمده بود. با وقوع انقلاب و آغاز جنگ تحمیلی، تئاتر و تماشاخانه‌ها کمتر مجالی برای استقبال عموم یافت. این وضعیت تا چند سال بعد و بازسازی ویرانی‌ها هم ادامه یافت. در این مدت و طی دهه ۶۰ و ۷۰ برگزاری جشنواره تئاتر فجر سهم بسزائی در رونق و حیات تئاتر داشته است. چند سالی است که روند ساخت و ساز تماشاخانه‌های خصوصی و دولتی سرعتی بیش از گذشته یافته است. پژوهش پیش رو، فرهنگ جامع تماشاخانه‌های ایران، معرفی کلیه اماکن اجرای نمایش در سطح کشور است.

## ۳

بیش از ۹۰ درصد یافته‌های این پژوهش، میدانی است و باقی آن با مراجعه به اسناد و کتابخانه‌ها و مراجع معتبر تهیه شده است. یافته‌ها شامل معرفی کلیه آمفی‌تئاترها و سالن‌های موجود در شهرهای مختلف ایران است که بصورت فعال و یا غیرفعالند که در حال حاضر در دسترس



عموم قرار دارند و یا دسترسی به آن برای عموم ممکن است و به ویژه قابلیت اجرای تئاتر دارند. این معرفی به انضمام نقشه تماشاخانه‌ها، اطلاعات رقمی هر سالن و تصاویر از نماهای عمومی و جزئی آن است. این اماکن معمولاً زیر نظر وزارت فرهنگ و ارشاد اسلامی، شهرداری، آموزش و پرورش، بخش خصوصی و یا نهادهای دانشگاهی هستند. اما غیر از این، نهادهایی دیگر نیز بعضاً واجد سالنهایی برای اجرای تئاتر هستند؛ نهادهایی نظیر هلال احمر، سپاه، بسیج، استانداری و فرمانداری. عموم اماکنی که در شهرهای مختلف مشهور به اجرای تئاتر هستند و گروه‌های تئاتری در آن اجرا داشته‌اند زیر نظر وزارت فرهنگ و ارشاد اسلامی قرار دارند و از این نظر این پژوهش دربرگیرنده اطلاعات دقیق تمامی این اماکن است. پس از این شهرداری‌ها و آموزش و پرورش و اماکن دانشگاهی به ترتیب در اولویت موضوع قرار دارند. به دلیل آنکه سالنهای زیرمجموعه آموزش و پرورش و اماکن دانشگاهی عموماً برای استفاده دانش‌آموزان و دانشجویان در نظر گرفته شده‌اند دسترسی دیگر نهادها و عموم مردم به آنها کمتر امکانپذیر است. با این وجود این نهادها نیز چنانچه آمفی‌تئاترهایشان واجد امکانات موثری بوده مانع پژوهش و مطالعه ما نگردیده و از قلم نیفتاده‌اند. به سخن دیگر، گرچه پژوهش حاضر دربرگیرنده اطلاعات جامع تمامی تالارهای فعال در زمینه نمایش کشور است با اینحال در بسیاری موارد از تالارهای غیرفعالی که امکان تهیه اطلاعات جامع و دقیق از آنها وجود داشته نیز غفلت نشده و به گسترده‌تری پژوهش افزوده است.

## ۴

گزارشها درباره معماری، ابزار و وسایل کاملاً با دقت ثبت شده و مربوط به وضعیتی است که در همان روز و ساعت بازدید مشاهده شده است. مثلاً مواردی نظیر تعداد پرژکتورهای شبکه نورخان و یا منابع نوری سالم همواره در معرض تغییر است. گاهی ممکن است دیمر بنا به دلایلی موقتاً در دسترس نبوده باشد. به همه این موارد اشاره شده و هدف این بوده تا تصویری شفاف از همان وضعیت مشاهده شده به نظر مخاطب برسد.

اول هر بخش پس از مقدمه‌ای کوتاه درباره موقعیت جغرافیایی استان و وضعیت تئاتر و تماشاخانه‌های آن، فهرست تالارهای هر استان، چه فعال و چه غیرفعال، آمده که این فهرست بر اساس حروف الفبا به ترتیب نام شهرستانها منظم شده است. در هر فهرست ردیفهایی که با رنگی، غیر از رنگ زمینه برجسته شده نشان دهنده آن است که در صفحات بعد بطور مشروح و مبسوط بدانها پرداخته شده و این یعنی تمامی تالارهای فعال و همچنین عموم تالارهایی که پیش از این فعال بوده‌اند و یا قابلیت فعالیت دارند اما تا کنون مورد استفاده قرار نگرفته‌اند و در این زمینه پتانسیل‌های بالقوه محسوب می‌شوند. اطلاعات جامع هر تماشاخانه شامل چهار بخش است: داده‌های توصیفی، رقمی، تحلیلی، کلی و جزئی هر تالار.

در عکاسی از فضاهای داخلی و خارجی برای آنکه تصاویر به واقعیت، دید طبیعی چشم انسان، نزدیک‌تر باشد و ماهیت مستندگونه آن حفظ شود از لنز واید پرهیز شد و برای عموم تصاویر از لنز نرمال استفاده گردید. تصاویر شامل نماهای کلی و جزئی و زوایای مختلف تالار تماشا و صحنه، سقف صحنه، اتاق فرمان، سقف سالن تماشا، سالن انتظار و نمای بیرون تالار، بالکن، پشت صحنه و امکانات فنی است. از تصاویر جزئی هم عموماً این اطلاعات قابل مشاهده و برداشت خواهد بود: پوشش کف و دیوارها، اتاق گریم و فضاهای اضافی پشت صحنه، موقعیت اتاق فرمان، موقعیت دستگاه ویدئو پروژکشن و پرده نمایش، موتور مکانیکی پرده، چیدمان صندلی و مبلمان تالار، سیستم خنک‌کننده و گرمایش، تجهیزات آتش‌نشانی، پلکان سن، راهروهای سالن تماشا، دیمر نور و میکسر صدا و امکانات خاصی نظیر درب ویژه دکور و راهروی پشت صحنه؛ نقشه ترسیمی تالار و پلان شماتیک هم بخشی دیگر از اطلاعات تصویری است. نقشه ترسیمی، بیشتر به مراد استفاده کنندگان اهل هنر تهیه شده تا مثلاً به طور ویژه معماران و مهندسان عمران. پلان شماتیک هم برای معرفی کلیت فضای صحنه و تالار و ورود و خروجها آورده شده.

پلانهایی که ترسیم شده، عموماً پلانهایی است که با مراجعه حضوری گروه پژوهش در داخل تالار برداشت شده و این با نقشه معماری ساختمان و یا تالار ممکن است تفاوت داشته باشد. نقشه معماری در اینجا منظور نقشه‌ای است که ساختمان یا تالار بر اساس آن ساخته شده است. این نقشه‌ها ممکن است توسط پیمانکاران، بنا بر ملاحظات، هنگام ساخت بنا، بطور دقیق، اجرا نشده باشد. بنابراین اندازه‌ها و ابعادی که پلانهای این کتاب بر اساس آن ترسیم شده مربوط به پس از ساخت و احداث سالن است و بر اساس وضعیت موجود و شکل فعلی و اجراشده تالارهاست. در مواردی نظیر تالار فخرالدین اسعد گرگانی به واسطه ارزش تاریخی و دقت کم‌نظیر معماری آن، همان نقشه و پلان اصلی معماری آورده شده است.

## ۵

تا کنون اطلاعاتی با جامعیت پژوهش حاضر از تماشاخانه‌های کشور وجود نداشته است. تنها کتاب در این زمینه همان «تماشاخانه‌های تهران از ۱۲۴۷ تا ۱۳۸۹ خورشیدی» است که توسط همین نگارنده و خانم آقاحسینی نگاشته شده که ۶ سال پیش منتشر شد؛ با اینکه خیلی زود نایاب شد اما تا کنون رغبت و مجالی برای انتشار مجددش نیافته‌ایم.

در به ثمر رسیدن این اثر، تلاش گروه مهندسان نقشه و دقت چشم‌فرسای مسعود نوروزی در گرافیک و صفحه‌آرایی سهمی به سزا داشته است. در همه مراحل انجام کار، نگاه دقیق و شکیبایی آقای جلال تنجنگی همراه اثر و گروه پژوهش بوده و بسیار مؤثر واقع شده است. لطف بی‌دریغ مجید داخ در تهیه فهرست اولیه تالارها بسیار کمک‌رسان بود. انجام این پژوهش اگر با حساسیت فرهنگی و درایت آقای مهدی شفیعی، مدیر کل هنرهای نمایشی نبود، شاید هیچگاه به ثمر نمی‌رسید. همچنین حمایت رئیس انجمن هنرهای نمایشی ایران، آقای بهداروند، کارکنان این انجمن و کارکنان اداره کل هنرهای نمایشی بسیار راهگشا بود. از همت عالی همه آنان سپاسگزاریم.



## حفظ و نگهداری تماشاخانه‌ها

یکی از مسائل عمده‌ای که کارکرد تالارهای ادارات فرهنگ و ارشاد اسلامی در شهرستانها را تحت تأثیر قرار می‌دهد استفاده مکرر دیگر ارگانها و نهادهای دولتی و غیردولتی شهر نظیر فرمانداری، شهرداری، آموزش و پرورش، از آنهاست. استفادهٔ مکرر این نهادها بر استهلاک بنا و تجهیزات تالارها می‌افزاید در صورتی که در اغلب موارد آنها بصورت کاملاً رایگان از این تالارها برای برگزاری سخنرانی و همایش‌های مختلف استفاده می‌کنند. عموماً ایشان چندان در قید کمک به تجهیز یا لاقط تقبل بخشی از هزینه‌های مربوط به حفظ و نگهداری تالار هم نیستند. این در حالی است که اداره فرهنگ و ارشاد شهرستان هم بواسطهٔ ملاحظات مختلف چندان قدرت منعی در برابر ایشان نمی‌تواند داشته باشد.

یکی دیگر از عمده مشکلات تالارهای بازدید شده در همهٔ استانها و شهرها عدم صرف یا تخصیص هزینه به منظور حفظ و نگهداری تالارهاست. بیشتر این تالارها با کیفیتهای متفاوت طی یکی دو دههٔ اخیر ساخته شده‌اند یعنی عمر بیشترشان شاید به بیست سال نرسد با اینحال به علت عدم وارسای و هزینهٔ به موقع برای حفظ و نگهداری آن در برخی موارد بسیار مستهلک و فرسوده شده‌اند. از جملهٔ موارد فرسودگی که در بیشتر آنها مشترک است به این شرح است: عدم ایزوگام به موقع پشت بام و نهم‌زدگی دیوارها و سقف، پوسیدگی و یا از کار افتادگی سیستم تهویه و گرمایشی و خنک‌کننده، فرسودگی صندلی‌های سالن تماشا و از نظر فنی از کار افتادن و نیاز به تعمیر تجهیزات اتاق فرمان از جمله میز کنترل نور و صدا. باز در برخی موارد کار تا آنجا پیش رفته که هزینهٔ آب و برق مدتها پرداخت نشده و باعث قطعی نیازهای اولیه و بالنتیجه متروک ماندن تالاری شده است. یک نکتهٔ بسیار مهم در افزایش سرعت استهلاک و بالابردن هزینه‌های مربوط به تجهیزات فنی، از جمله دیمر نور و میکسر صدا در اتاق فرمان، عدم آشنایی کارکنان و یا هنرمندان با این تجهیزات است. چنانکه به نظر می‌رسد ارائهٔ یک برنامه‌ریزی ساده برای آموزش نحوهٔ کار کارکنان سمعی بصری و یا واحدهای فرهنگی هنری ادارات فرهنگ و ارشاد و فعالان انجمن هنرهای نمایشی شهرستانها با این دستگاه‌ها بیش از هر مورد دیگری کارساز خواهد بود.

عمده تجهیزات آتش نشانی تالارهای مورد پژوهش کپسول آتش‌نشانی و سیپس شستی‌هشدار دهنده و سیستم اعلان آتش و پس از آن فایرباکس است که عموماً هم این تجهیزات فعال نیستند یعنی حتی برای یکبار پس از احداث ساختمان مورد آزمایش قرار نگرفته‌اند. چه بسا شلنگ‌های آب فایرباکس‌ها پوسیده و نشتی داشته باشند. در برخی موارد کارکنان مجتمع‌های فرهنگی و مسئولان تالارها به طرز کار با کپسول آتش‌نشانی مسلط نیستند که قاعدتاً این مشکل هم براحتی با هماهنگی واحدهای آموزش آتش‌نشانی در شهرها و استانهای مختلف برای کارکنان ادارات ارشاد و هنرمندان قابل رفع خواهد بود.

پرده‌های مکانیکی در تالارهایی که کار نمی‌کنند و نیاز به تعمیر دارند عموماً از ناحیهٔ موتور و سیم بکسلشان نیاز به تعمیر دارند. برخی تالارها از فضای پشت صحنه بی‌بهره‌اند برخی دیگر فضای پشت صحنه‌اشان راه به بیرون از تالار ندارد. یعنی اگر حین اجرای اثر ضرورتی برای عوامل پشت صحنه پیش بیاید تنها راه خروج از مقابل دیدگان تماشاگران خواهد بود. برخی تالارها فاقد بالابر جهت تعویض و تجهیز پرژکتورهایند. غیر از این موارد که به صورت مشترک در عموم تالارها به عنوان مسائل و مشکلات اصلی شناخته شد بصورت جزئی در مقدمهٔ هر استان و باز به صورت جزئی‌تر در بخش توضیحات هر تالار، بررسی و اشاره شده است.



## راهنمای تماشاخانه‌ها

صحنه نمایش با توجه به شکل ارتباطی میان تماشاگر و صحنه به طور عمومی به این اشکال قابل تقسیم است: یک سویه، دو سویه، سه سویه، میدانی و محیطی. صحنهٔ قاب‌عکسی یا پروسنیوم، رایج‌ترین نوع صحنه و به صورت یک سویه است. این نوع صحنه تحت تأثیر رنسانس و توجه به ژرفانگری و پرسپکتیو بوجود آمد. پرسپکتیو ابتدا در نقاشی تأثیر عمیق و گسترده‌ای گذارد و پس از سرایت به معماریِ تئاتر، معماران ایتالیایی در عوضِ قاب گرفتنِ نقاشی، صحنه را قاب گرفتند و به قاب عکسی یا پروسنیوم شهرت یافت. از اواسط قرن بیستم BLAK BOX هم به عنوان معماری تازه‌ای برای تئاتر در سراسر جهان فراگیر و محبوب هنرمندان شد. با توجه به انواع چیدمان جایگاه تماشا، بهترین بلک‌باکس‌ها سالن‌هایی هستند که امکان چیدمان سه سویه، دوسویه، یکسویه، میدانی و محیطی را فراهم می‌سازند. در صحنهٔ میدانی تماشاگران گرداگرد صحنه را احاطه می‌کنند و در صحنهٔ محیطی، تماشاگر در محیط اجرا قرار می‌گیرد و پیرامون تماشاگر تبدیل به صحنهٔ نمایش می‌شود.



تالار میدانی؛ قم



بلک باکس شمس؛ بجنورد



تالار قاب عکسی فخرالدین اسعد گرگانی

گزارش‌ها دربارهٔ معماری، ابزار و وسایل کاملاً با دقت ثبت شده و مربوط به وضعیتی است که در همان روز و ساعت بازدید مشاهده شده است. مثلاً مواردی نظیر تعداد پرژکتورهای شبکهٔ نورخان و یا منابع نوری سالم همواره در معرض تغییر است. گاهی ممکن است دیمر بنا به دلایلی موقتاً در دسترس نبوده باشد. به همهٔ این موارد اشاره شده و هدف این بوده تا تصویری شفاف از همان وضعیت مشاهده شده به نظر مخاطب برسد. در جدول زیر اصطلاحات و واژه‌های استفاده شده و معانی موردنظر آمده است.

<b>تالار</b> <div>آمفی‌تئاتر، تالار اجتماعات و سالن، عموماً، با نام تالار آمده است</div>
<b>فعال / غیر فعال</b> <div>معیار فعال و غیرفعال، صرفاً بر حسب فعالیت‌های تئاتری و دسترسی عموم به تالارهاست. ممکن است تالاری که در اینجا “غیرفعال” عنوان شده در سایر زمینه‌های هنری و فرهنگی فعال به شمار آید و یا به دلیل تعلق به نهادهایی نظیر آموزش و پرورش و دانشگاه، صرفاً در دسترس دانش‌آموزان و دانشجویان بوده و در موارد معدودی در دسترس عموم باشد.</div>
<b>چندمنظوره</b> <div>یعنی در تالار موردنظر علاوه بر اجرای تئاتر، برگزاری کنسرت، برگزاری همایش و جلسات اداری و آموزشی و سخنرانی هم معمول است</div>
<b>مالک</b> <div>شخص حقیقی و یا حقوقی صاحب تالار یا ملک</div>
<b>بهره‌بردار</b> <div>شخص حقیقی و یا حقوقی که در حال حاضر از تالار یا ملک استفاده می‌کند و یا در رهن و اجارهٔ اوست</div>
<b>مجموعه مستقل</b> <div>به تماشاخانه‌هایی گفته می‌شود که جزو بخشی از فضاهاى ادارى و یا غیرادارى دیگر نیست.</div>
<b>طبقهٔ همکف</b> <div>در مجتمع و یا ساختمانهای آپارتمانی، طبقات به این ترتیب شمرده شده: طبقهٔ همکف، طبقهٔ اول، طبقهٔ دوم، و تا آخر</div>
<b>نوع صحنه</b> <div>تالارهای این پژوهش عموماً بر دو نوع است یکی قاب عکسی که همان پروسنیوم ایتالیایی است و از قرن هفدهم در معماری تئاتر متداول شده است. البته در بسیاری موارد این پژوهش، تالارها، قواعد صحنه قاب عکسی را ندارند اما با اغماض بدین عنوان نامیده شده‌اند. دیگری نوع BLACK BOX یا همان جعبه سیاه است که در قرن بیستم متداول شده است. در برخی موارد هم نوع صحنه، سمینار عنوان شده و یعنی برای اجرای تئاتر معمول و مناسب نیست.</div>
<b>پوشش کف و دیوارها</b> <div>منظور ظاهر دیوار یا کف صحنه و تالار است و از این نظر با جنس کف و یا دیوار متفاوت است. چه اینکه ممکن است جنس دیوار، آجر باشد اما پوشش آن MDF</div>



<p><b>تجهیزات آتش‌نشانی</b></p> <p>عموما بر سه نوع است؛ کپسول آتش‌نشانی که از یک لیتری تا ۱۴ لیتری آن سبک محسوب می‌شود و انواع بزرگتر آن نظیر ۵۰ لیتری، سنگین و بصورت چرخ‌دار است. شستی هشداردهنده عموماً جعبه‌های کوچکی نصب شده در راهروها، دیوار سالن، کنار دربهای ورود و خروج تالار و اتاق فرمان هستند که با شکسته شدن شیشهٔ مخصوص پیامی به مرکز آتش‌نشانی ارسال می‌کند و پس از آن عملیات برنامه‌ریزی برای خاموشی آتش آغاز خواهد شد.</p> <p>FIRE BOX جعبه آب آتش‌نشانی و یکی از بهترین سیستم‌ها برای خاموش کردن آتش است که در محلهایی نظیر راه‌پله‌های اضطراری، کنار دربهای ورودی تالار یا دیوار کنار صحنه نصب شده و شامل لوله‌های شلنگ قطوری است که آتش‌نشانان نیز در خاموش کردن آتش از آن استفاده می‌کنند</p>
<p><b>گرمایش و خنک‌کننده</b></p> <p>هواساز یکی از اصلی‌ترین دستگاه‌های تهویه مطبوع، برای تامین هوای مطبوع و با دستیایی به دما و رطوبت مناسب است. در چیلرها، از آب جهت انتقال سرما یا گرما استفاده میشود و باعث خنک شدن یا گرم شدن محیط می‌گردد. تفاوت آنها با کولرهای گازی در این است که دارای توان و ظرفیت بسیار بالاتری است. ایرواشر دستگاهی است که برای غبارگیری و زدودن آلودگی هوا، رطوبت زنی، رطوبت‌گیری و خنک‌سازی هوا به کار می‌رود. معمولاً ایرواشر بصورت مستقل و یا بعنوان جزئی از هواسازها و دیگر سیستمهای تهویه مطبوع مورد بهره‌برداری قرار می‌گیرد. کولرگازی و اسپیلت هم انواع مختلفی دارد که دیواری، ایستاده و پرتابل (قابل حمل) از آن جمله‌اند. هنوز هم در برخی تالارهای نمایش از بخاری گازسوز به عنوان تنها سیستم گرمایشی استفاده می‌شود که به هیچ وجه ایمن نیست.</p>
<p><b>پرده</b></p> <p>منظور پرده‌های مخمل جلوی صحنه است که ممکن است کناره‌رو یا بعضاً بالاپایین رونده باشند و ممکن است سیستم جمع و باز شدن آن بصورت دستی و بوسیلهٔ اهرم امکان‌پذیر باشد یا مکانیزه و تنها با فشار کلید یا شاسی، بطور مکانیکی و به کمک موتور الکتریکی و سیم‌بکسل متصل به آن انجام پذیرد. موتور دیجیتالی هم نوع جدیدتری است که بدون سیم‌بکسل کار می‌کند.</p>
<p><b>جاذب صوتی و عایق صوتی</b></p> <p>جاذب صوتی(Acoustic Absorber) و عایق صوتی (Acoustic Isolator) از نظر فنی با یکدیگر تفاوت دارند. جاذب‌های صوتی از نویز موجود در فضای ساختمان می‌کاهند اما در جلوگیری از ورود نویز به داخل ساختمان چندان مؤثر نیستند. در عین حال برای جلوگیری از ورود اصوات بیرون به درون ساختمان از عایق استفاده می‌شود.</p>
<p><b>دیمر</b></p> <p>کنترل نور در اغلب اتاق فرمان‌ها بوسیلهٔ دیمر انجام می‌گیرد. دیمر سیستم کاهنده و یا افزایشندهٔ روشنایی منابع نوری است.</p>
<p><b>نورافکن</b></p> <p>همان نور تخت است که تنها به منظور روشنایی صحنه و نور عمومی استفاده می‌شود.</p> <p><b>پروژکتور اسپات(نقطه‌ای)</b></p> <p>بوسیلهٔ لنز محدبی که مقابل منبع نوریش قرار داده شده اشعه‌های متمرکزی بر صحنه می‌تابد.</p> <p><b>پروژکتور پروفیل اسپات</b></p> <p>دو لنز دارد که قدرت تمرکز نوری را به کیفیت دقیقتری بر صحنه می‌تاباند.</p> <p><b>فالو اسپات‌ها</b></p> <p>تعقیب‌کننده‌های نوری هستند که به صورت دستی یا موتوری و پنل کنترل هدایت می‌شود.</p> <p><b>نورهای ترنر</b></p> <p>بیشتر برای زدودن سایه‌های اضافی در اقسامی نظیر سه، چهار و شش کاسه‌ای کاربرد دارند.</p> <p>عموما لامپ‌های پروژکتورها ۵۰۰، ۱۰۰۰ و ۲ هزار وات هستند.</p>
<p><b>آمپلی‌فایر و میکسر</b></p> <p>صدای تولیدی هر منبعی توسط آمپلی فایر تقویت و تفکیک می‌شود. میکسرهای صوتی لاین‌های مختلف صدا را پس از ترکیب، در قالب یک صدا خارج می‌کند و در طول این فرایند دامنهٔ صداها تغییر می‌کند و با پردازشگرها، تغییراتی در آن ایجاد می‌شود. این صدا سپس به بلندگوها ارسال می‌شود. در این میان پاورها هم تقویت‌کننده هستند.</p>

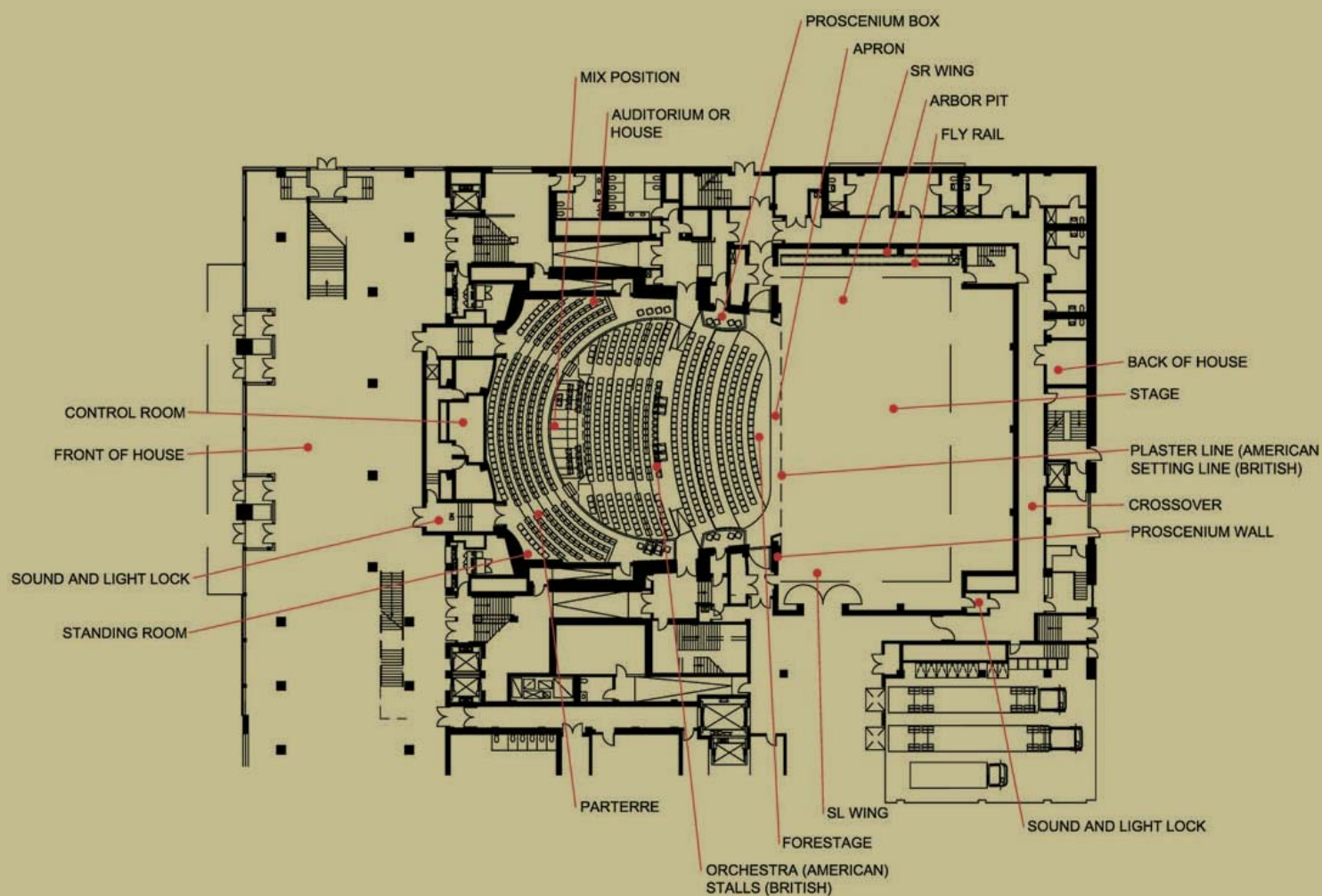
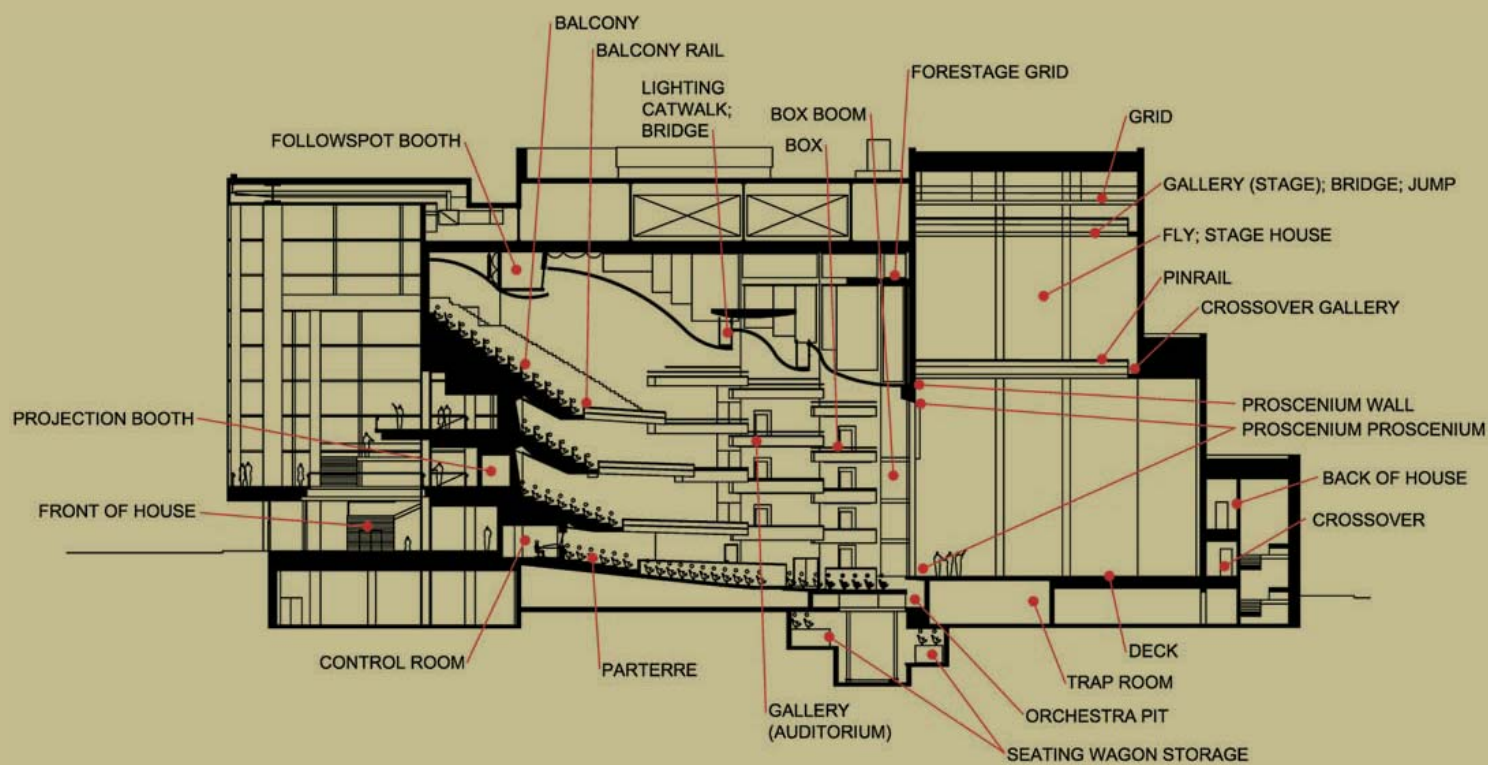


<b>طول سرتاسری</b>
دراز‌ترین فاصله از دیوار انتهای صحنه تا دیوار انتهای سالن تماشا
<b>عرض سرتاسری</b>
همراستا با ردیف‌های جایگاه تماشاگران شامل دراز‌ترین فاصله بین دو دیوار سالن تماشا. گاهی ممکن است اندازهٔ عرض سرتاسری و دهانهٔ صحنه و عرض سن یکی باشد.
<b>دهانه صحنه</b>
فاصلهٔ عرضی بین دو دهانهٔ صحنه
<b>عمق سن</b>
دراز‌ترین فاصله از دیوارهٔ انتهای صحنه تا لبهٔ سن؛ یعنی شعاع آپرون هم جزو آن است
<b>عرض سن</b>
فاصلهٔ عرضی بین دیوارهای صحنه
<b>ارتفاع صحنه</b>
دراز‌ترین فاصله از کف سن تا سقف تالار
<b>ارتفاع قابل دید صحنه</b>
متناسب با نوع صحنه شامل فاصلهٔ کف سن تا زیر تاج پروسنیوم یا قاب صحنه، سقف تالار، شبکهٔ فلزی نور سقف است. به طور کلی ارتفاع قابل دید صحنه شامل بیشترین ارتفاعی است که تماشاگر ردیف اول از کف سن تا بالا می‌بیند.
<b>ارتفاع سن</b>
اختلاف سطح بین کف سالن تماشا تا کف صحنه
<b>ارتفاع سالن در جلو</b>
فاصلهٔ کف تا سقف سالن تماشا که از جلوی ردیف اول اندازه‌گیری شده
<b>ارتفاع سالن در انتها</b>
فاصلهٔ کف تا سقف سالن تماشا که از پشت ردیف آخر اندازه‌گیری شده
<b>تعداد پلکان سن</b>
تعداد پلکانی که از کف سالن تماشا برای رسیدن به کف صحنه تعبیه شده
<b>تعداد پلکان کف سالن</b>
چیدمان ردیف‌های تماشاگران در سالن‌های تماشا یا بر حسب شیب ۳۰ تا ۴۵ درجه است یا بوسیلهٔ پلکان‌ها صورت می‌گیرد. اغلب در این حالت بر روی هر پلکان یک ردیف صندلی چیده می‌شود.
<b>تعداد ردیف‌ها</b>
تعداد ردیف‌های جایگاه تماشاگران
<b>فاصله بین دو ردیف</b>
فاصلهٔ پشت تا پشت صندلی‌های بین دو ردیف
<b>ابعاد صندلی</b>
ابعاد نشیمن صندلی تماشاگران
<b>عرض راهرو</b>
عرض راهرو سالن تماشا که محل رفت و آمد تماشاگران است
※ در جدول اندازه‌ها، اساس «متر» است و البته بدیهی است که ۸٫ یعنی ۸۰ سانتی‌متر.



جدول اصطلاحات متداول تماشاخانه‌ها	
اصطلاح پارسی	اصطلاح انگلیسی
پیش صحنه؛ قوس جلوی صحنهٔ نمایش	Apron
جایگاه محور اتصالات؛ محورهای کنار صحنه برای استقرار وزنه‌های تعادل	Arbor pit
سالن تماشا؛ جایگاه تماشاگران	Auditorium
پشت صحنه؛ فضای پنهان از دید تماشاگر که در اختیار بازیگران و عوامل قرار دارد	Back of house (BOH), backstage
بالکن؛ طبقهٔ بالا از متعلقات سالن تماشا	Balcony, Circle, Mezzanine, Tier
محافظ بالکن؛ نردهٔ محافظ بالکن	Balcony rail
میلهٔ نور؛ میله‌هایی که پروژکتور بر رویشان نصب می‌شود و در دیوارهای مقابل یا کنار صحنه تعبیه شده‌اند	Box boom
اتاقک تماشا؛ اتاقک‌های مجزا در گرداگرد بالکن، شامل دو تا دوازده صندلی برای تماشاگران	Box, opera box
اتاق فرمان	Control room
راهروی نورخان	Crossover
کف صحنه	Deck
کورهٔ صحنه؛ بالای سقف صحنه؛ جایگاه آویز ابزار ماشینری	Fly, fly loft, fly tower, loft, stage tower
ریل وزنه‌های تعادل؛ سیستم بالابرنده و نگهدارنده با وزنه‌های تعادل	Fly rail, index rail, locking rail
جایگاه فالو اسپات؛ پروژکتورهای تعقیب‌کننده	Followspot booth
صحن جلوی سن	Forestage
شبکه فلزی جلوی صحنه؛ شبکه فلزی سقف پیش صحنه	Forestage grid
سالن انتظار	Front of house (FOH)
نورخان؛ راهرو، پل و مسیرهای نصب نور و تجهیزات سقف صحنه	Gallery(Stage), Bridge; jump
بالکن‌های کنار صحنه	(Gallery)(Auditorium)
شبکه فلزی؛ شبکهٔ فلزی سقف صحنه	Grid, gridiron
سالن تماشا	House
گربه‌رو؛ مسیر اختصاصی برای تنظیم نورهای سقف	Lighting catwalk
اپراتور صدا؛ جایگاه اپراتور صدا	Mix position
ارکسترا	Orchestra
جایگاه ارکستر	Orchestra pit
پایین ارکستر	Parterre, parquet circle, orchestra circle
محور اتصال وزنه‌ها	Pin rail
مرز صحنه	Plaster line
اتاقک پروژکشن	Projection booth
قاب صحنه، تاج صحنه	Proscenium, proscenium arch, proscenium opening, pros
اتاق فنی؛ اتاق مدیر صحنه؛ اتاق مجاور سالن تماشا	Proscenium box, stage box
دیوار قاب صحنه	Proscenium wall
آرامگاه؛ اتاقک حائل میان سالن تماشا و سالن انتظار، فضایی که مانع ورود سر و صدا و نور سالن انتظار به سالن تماشا می‌شود	Sound and light lock (SLL)
صحنه؛ فضایی از سن که در منظر تماشاست	Stage
سن؛ سن، قاب صحنه، نورخان، بالها و فضا‌های مرتبط به آن	Stage house





Stalls	جای گروه ارکستر؛ همان ارکسترا، به گویش بریتانیایی
Standing room	جای تماشاگران سرپا
Trap room	کُنده؛ اتاقک زیر سن
Seating wagon storage	سن متحرک؛ بوسیلهٔ موتورهای مکانیکی روی ریل سن‌های اصلی و جانبی حرکت می‌کنند
Wing(s)	بال(ها)؛ بالهای چپ و راست صحنه



## راهنمای نشانه‌های تصویری نقشه

درب دولنگه	
آلودگی صوتی	
پنجره	
صندلی	
میزان اختلاف ارتفاع از کف سالن	
پلکان و جهت دسترسی	
درب یک لنگه	



فرهنگ جامع  
تماثناخانه‌های  
ایران

استان البرز



## استان البرز

استان البرز، با تصویب نمایندگان مجلس شورای اسلامی، سال ۱۳۸۹ بطور رسمی شکل گرفت. مرکز این استان کرج است و این شهر در ۲۰ کیلومتری غرب تهران واقع شده است که با جمعیتی بالغ بر ۱,۳۷۷,۴۵۰ نفر، پنجمین شهر پرجمعیت ایران پس از شهرهای تهران، مشهد، اصفهان و تبریز محسوب می‌شود. استان البرز ۵۱۴۲ کیلومتر مربع وسعت دارد. دارای شش شهرستان، ۱۷ شهر و ۱۳ بخش است. این استان از شمال به استان مازندران، از جنوب شرقی به استان تهران، از جنوب غربی به استان مرکزی، از غرب به استان قزوین و از شرق به استان تهران محدود است.

شهرستان‌های این استان شامل کرج، هشتگرد، فردیس، نظرآباد، طالقان و اشتهارد است.

شهرستان کرج شامل شهرهای کرج، گرمدره، کمال شهر، آسارا، ماهدشت و محمد شهر است

شهرستان ساوجبلاغ شامل هشتگرد، شهر جدید هشتگرد، گلसार، کوهسار و گلसार است

شهرستان نظرآباد شامل نظرآباد و تنکمان است. شهرستان فردیس شامل فردیس و مشکین دشت است.

قدیمی‌ترین مکان‌های نمایش در استان البرز همان تکایا و حسینیه‌هایی هستند که محل اجرای تعزیه بوده‌اند. یکی از معروفترین این اماکن در استان البرز حسینیهٔ بَرغان است که در ضلع شمالی مزار قدیمی برغان قرار گرفته و دارای دو طبقه است؛ طبقه همکف ۱۰ حجره دارد که جایگاه تماشااست. شاه‌نشین در ضلع شمالی بنا، ورودی‌های جداگانهٔ مردان و زنان، اتاق تعزیه خوان‌ها، رخت کن، انبار، راه‌پله‌ها، تخت‌تعزیه‌خوان‌ها و کف بنا جزو متعلقات این حسینیه است. ساختمان این محل از تیرچوبی و دیوارها همه از خشت خام و کاهگل ساخته شده است. از سال ۱۳۷۴ سقف حسینیه شامل یک پوشش دائمی با ستون‌ها و خرباهای سنگین آهنی و پی بتنی شده اما در گذشته این سقف را با چادری چند تکه و بزرگ از جنس کرباس و بر روی سه تیرک هر یک به ارتفاع ۱۵ متر می‌پوشاندند و با طناب‌های بسیار آن را به سر تیرهای بیرون زده از سقف می‌بستند. همچنین درب قدیمی در ضلع جنوبی بنا قرار دارد که شامل دو لته است و روی هر لته ۱۴ گُل میخ نشانده‌اند. در سر ستون شرقی بخش شاه‌نشین سال ساخت بنا ۹۳۱ ه‍.ق در دوران قاجار ذکر شده و معمار آن استاد اسماعیل بنا بوده است. همچنین درخت کهن‌سالی مقابل این حسینیه قرار دارد که عمری حدود ۷۹۰ سال دارد. نخستین گزارش‌های اجرای تئاتر در کرج، به شیوهٔ جدید، به اواسط دههٔ ۴۰ خورشیدی بازمی‌گردد. از این زمان اخباری از اجرای نمایش‌های طنزآمیز در مدارس کرج توسط آقای تنکابنی، معلم ادبیات، ثبت شده است. همچنین تا پیش از انقلاب، در آمفی‌تئاتر دانشکده کشاورزی نمایش‌هایی توسط گروه‌های دانشجویی به صحنه رفته است. زمان انقلاب هم در مدرسه عالی اقتصاد و بازرگانی واقع در خیابان کسری اجرایی صورت گرفته است. یکی از مکان‌های مهم در این دوره آمفی‌تئاتر کتابخانهٔ امیرکبیر بوده است که از جمله نمایش «دو چهره یک کارفرما» توسط آقای بهزاد فراهانی و گروه چهره در آن به صحنه رفته است. در دههٔ هفتاد تالار رسالت، زیر نظر آموزش و پرورش، واقع در چهارراه طالقانی، محل اجرای نمایش‌هایی توسط انجمن نمایش و گروه‌های هنری اداره فرهنگ و ارشاد اسلامی کرج بوده است.

در شهرستان‌های کرج یکی از مکان‌های نسبتاً معروف اجرای نمایش، در نظرآباد کارخانه پارچه‌بافی مقدم بوده است که نمایش‌هایی توسط گروه‌های کارگری از اواسط دههٔ چهل در آن اجرا شده است. باز با تأسیس فرهنگسرای امام علی(ع) و بویژه راه‌اندازی بلک‌باکس آن در نظرآباد گروه‌ها و افراد شاخصی در زمینهٔ تئاتر در این شهر رشد و نمو یافتند. بطور کلی از دههٔ ۸۰ با شکل‌گیری تئاتر شهر کرج، کیفیت فضاهای نمایشی این شهر و بالطبع استان، نسبت به قبل، روند رو به رشدی پیموده است.



## تالارهای استان البرز

تالارهایی که در ردیف‌هایی با رنگی غیر از رنگ زمینه برجسته شده به همین ترتیب، یعنی به اولویت الفبایی نام شهرستان‌ها، در صفحات بعدی به صورت مشروح توصیف و تحلیل شده است. اهمیت تالارهای برجسته شده بواسطهٔ اجرای نمایش و قابلیت‌های نمایشی آنها بوده است و باقی صرفاً جنبهٔ آماری دارد. تعداد تالارهایی که در استان البرز قابلیت اجرای نمایش دارند ۲۵ تالار است که از این تعداد ۱۳ تالار به اداره‌های فرهنگ و ارشاد اسلامی تعلق دارد. در حال حاضر ۱۷ تالار در زمینهٔ اجرای نمایش در استان البرز فعال محسوب می‌شوند که ۱۱ تای آن در شهر کرج قرار دارند.

ردیف	شهرستان	نام تالار – سال تأسیس	مالک	وضعیت	صحنه	ظرفیت	شماره تلفن
۱	اشتهارد	تالارمجمع فرهنگی هنری ملاصدرا – ۱۳۷۹	فرهنگ و ارشاد اسلامی	فعال	قاب عکسی	۹۵	۰۲۶۳۷۷۲۸۵۱۱
۲	ساوجبلاغ-هشتگرد	تالار فرهنگسرای امام علی(ع) – ۱۳۸۰	فرهنگ و ارشاد اسلامی	فعال	قاب عکسی	۱۹۷	۰۲۶۴۴۲۲۰۲۲۲
۳	ساوجبلاغ-شهرجدیدهشتگرد	تالار پارک گلستان	شهرداری	غیرفعال	قاب عکسی	۳۰۰	۰۲۶۴۴۲۶۶۴۰۰
۴	طالقان	تالار مجتمع فرهنگی هنری طالقان	فرهنگ و ارشاد اسلامی	غیرفعال	قاب عکسی	۳۰۰	۰۲۶۴۴۷۲۶۰۰۸
۵	فردیس	تالارمجمع فرهنگی هنری ولایت – ۱۳۸۵	فرهنگ و ارشاد اسلامی	فعال	قاب عکسی	۳۴۹	۰۲۶۳۶۶۷۶۴۰۰
۶	فردیس	تالار فرهنگسرای گلستان	شهرداری	غیرفعال	قاب عکسی	۱۲۰	۰۲۶۳۶۵۱۷۲۷۴
۷	کرج	تالار استاد داوود فتحعلی بیگی(تئاتر شهر) – ۱۳۹۰	فرهنگ و ارشاد اسلامی	فعال	بلک باکس	۸۰	۰۲۶۳۲۵۱۹۵۰۱
۸	کرج	پلاتوی رودکی(تئاتر شهر) – ۱۳۹۰	فرهنگ و ارشاد اسلامی	فعال	بلک باکس	۳۰	۰۲۶۳۲۲۵۲۲۱۱
۹	کرج	پلاتوی فردوسی(تئاتر شهر) – ۱۳۹۰	فرهنگ و ارشاد اسلامی	فعال	بلک باکس	۴۰	۳۲۲۵۲۲۱۱۰۲۶
۱۰	کرج	تالار سیروس صابر – ۱۳۸۹	فرهنگ و ارشاد اسلامی	فعال	قاب عکسی	۳۰۸	۰۲۶۳۲۵۶۳۱۵۰
۱۱	کرج	پلاتوی حیاتی مهر – ۱۳۹۰	فرهنگ و ارشاد اسلامی	فعال	بلک باکس	۶۰	۰۲۶۳۲۵۶۳۱۳۴
۱۲	کرج	پلاتو وندا نگار – ۱۳۹۴	خصوصی	فعال	بلک باکس	۴۵	۰۲۶۳۲۵۲۴۷۴۷
۱۳	کرج	تالار آموزشگاه خانه تئاتر البرز – ۱۳۹۴	خصوصی	فعال	بلک باکس	۳۵	۰۲۶۳۴۴۱۳۰۴۲
۱۴	کرج	پلاتوی هفت هنر – ۱۳۷۸	خصوصی	فعال	بلک باکس	۵۰	۰۲۶۳۴۴۳۵۵۵۰
۱۵	کرج	پلاتو آموزشگاه عصر جدید – ۱۳۹۵	خصوصی	فعال	بلک باکس	۴۵	۰۲۶۳۲۲۴۱۳۴۹
۱۶	کرج	تالار فانوس هنر- مهر شهر – ۱۳۹۲	خصوصی	فعال	بلک باکس	۵۰	۰۲۶۳۳۳۴۲۱۴۰
۱۷	کرج	تالار اداره فرهنگ و ارشاد اسلامی(سینماتئاتر)-ماهدشت – ۱۳۸۷	فرهنگ و ارشاد اسلامی	فعال	قاب عکسی	۱۰۰	۰۲۶۳۷۳۱۳۹۱۱
۱۸	کرج	تالار مجتمع فرهنگی هنری غدیر- محمدشهر – ۱۳۷۷	فرهنگ و ارشاد اسلامی	فعال	قاب عکسی	۹۴	۰۲۶۳۶۳۳۴۹۲۰
۱۹	کرج	تالار شهیدان نژاد فلاح – ۱۳۸۲	شهرداری	غیرفعال	قاب عکسی	۱۳۵۰	۰۲۶۱۲۷۳۰۲۹۷
۲۰	کرج	سینماتئاتر شهید چمران	شهرداری	غیرفعال	قاب عکسی	۴۴۰	۰۲۶۳۲۵۶۲۲۶۶
۲۱	کرج	سالن همایش باشگاه میلاد شهرداری	شهرداری	غیرفعال	قاب عکسی	۱۷۰	۰۲۶۳۴۴۷۲۰۴۴
۲۲	کرج	تالار اجتماعات امام خمینی(ره) پردیس کشاورزی	دانشگاه تهران	غیرفعال	قاب عکسی	۳۵۰	۰۲۶۳۲۲۲۴۰۲۴
۲۳	کرج	تالار اجتماعات دکتر جاسبی <sup>*</sup>	دانشگاه آزاد	غیرفعال	قاب عکسی	۸۰۰	۰۲۶۳۴۴۱۸۱۴۳
۲۴	کرج	پلاتو نمایش مهتاب	حوزه هنری	فعال	بلک باکس	۳۰	۰۲۶۳۴۴۷۲۲۹۱
۲۵	کرج	آمفی تئاتر میرشمسی موسسه رازی	سرم رازی	غیرفعال	قاب عکسی	۲۰۰	۰۲۶۳۴۵۷۰۰۸
۲۶	کرج	تالار شهدای کانون سپاه پاسداران	سپاه پاسداران	غیرفعال	قاب عکسی	۳۰۰	۰۲۶۳۲۸۱۸۸۱۶
۲۷	نظر آباد	تالاراصلی فرهنگسرای هنر – ۱۳۸۷	فرهنگ و ارشاد اسلامی	فعال	قاب عکسی	۹۹	۰۲۶۴۵۳۵۵۷۶۶
۲۸	نظر آباد	پلاتوی فرهنگسرای هنر – ۱۳۹۰	فرهنگ و ارشاد اسلامی	فعال	بلک باکس	۵۰	۰۲۶۴۵۳۵۵۷۶۷
۲۹	نظر آباد	تالار فرهنگسرای مهر	شهرداری	غیرفعال	قاب عکسی	۲۰۰	۰۲۶۴۵۳۵۸۳۰۰

● معیار فعال و غیرفعال، صرفاً بر حسب فعالیت‌های تئاتری و دسترسی عموم به تالارهاست. ممکن است تالاری که در اینجا «غیرفعال» عنوان شده در سایر زمینه‌های هنری و فرهنگی فعال به شمار آید و یا به دلیل تعلق به نهادهایی نظیر آموزش و پرورش و دانشگاه، صرفاً در دسترس دانش آموزان و دانشجویان بوده و در موارد معدودی در دسترس عموم باشد.

\* در مجموع دانشگاه آزاد اسلامی کرج ۹ تالار اجتماعات و آمفی تئاتر دارد. غیر از سالن اجتماعات دکترجاسبی، سالن اجتماعات شهیدباهنر با گنجایش ۱۵۰ نفر، سالن اجتماعات شهیدفهمیده دانشکده کشاورزی و منابع طبیعی با گنجایش ۲۰۰ نفر، سالن اجتماعات آموزشکده عالی سما باگنجایش ۲۰۰ نفر، سالن شهید مطهری دانشکده دامپزشکی با گنجایش ۲۰۰ نفر ازجملهٔ این تالارهاست.





تالار مجتمع فرهنگی هنری ملاصدرا (اشتهارد)	
اشتهارد/ البرز	شهر / استان
۱۳۷۹ خورشیدی	سال تأسیس
اداره فرهنگ و ارشاد اسلامی اشتهارد	مالک و بهره بردار
فعال	وضعیت اجرای نمایش
چند منظوره و به ویژه سینمایی	کاربری سالن
داخل مجتمع، نیم طبقه اول	محل استقرار
اشتهارد، میدان شهید سلطانی، بلوار آیت‌اله اشتهاردی، خیابان پیوند، کوچه فرهنگ، مجتمع فرهنگی هنری ملاصدرا	نشانی
۳۷۷۲۸۵۱۱ پیش شماره ۰۲۶	تلفن

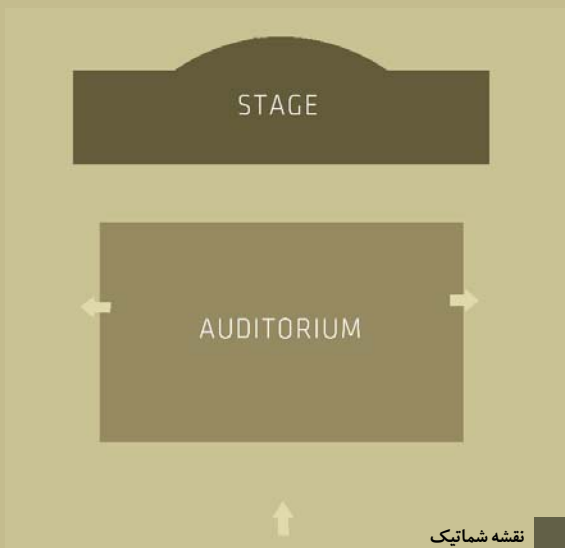






#### ● توضیحات

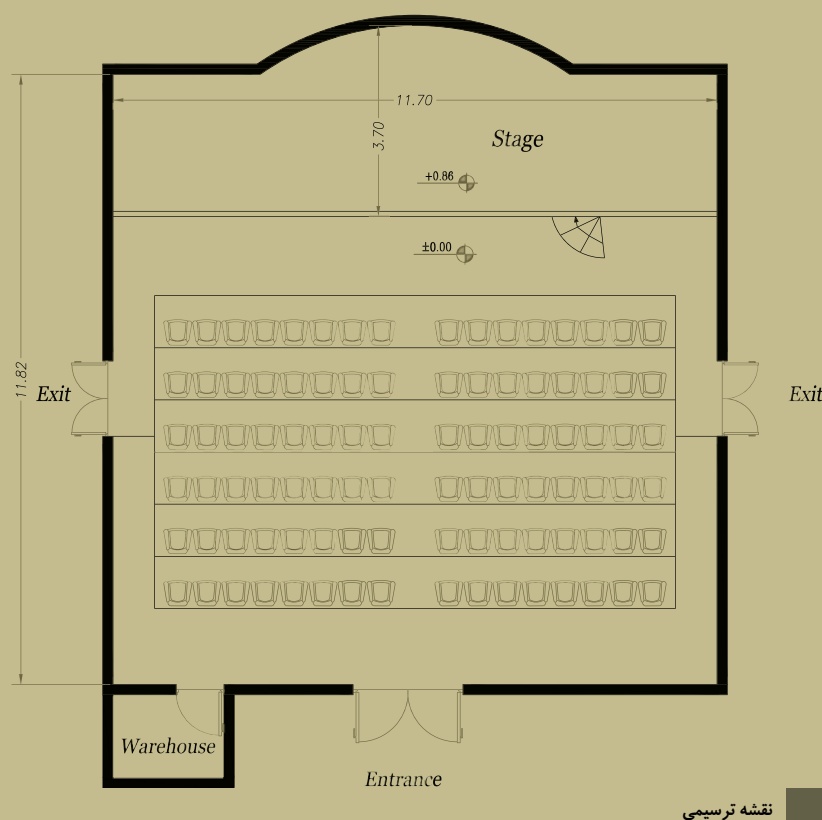
راهروی پشت صحنه برای ارتباط طرفین صحنه ندارد و بطور کلی از اتاق گریم و فضای پشت صحنه نیز بی‌بهره است. با این حال یک انباری کوچک داخل سالن و پشت آخرین ردیف صندلی تماشاگران تعبیه شده است. مناسبترین مسیر انتقال دکور به صحنه از طریق دربهای ورودی سالن است. یک دستگاه پروژکشن دیجیتال سینمایی، زیر اتاق فرمان، نصب شده و پرده نمایش سبیدی که در انتهای صحنه توسط پرده مخمل جلویش، بصورت مکانیزه، پوشانده یا عیان می‌شود. چون سالن درون مجتمع واقع شده واجد سالن انتظار است. از جمله امکانات رفاهی این مجموعه سرویس بهداشتی و آبسردکن است. این مجموعه یک کتابخانه در طبقه بالا دارد و در همان طبقه کلاسهای آموزشی فرهنگی هنری هم دایر است. همچنین در این مجموعه یک Black Box نیمه کاره نیز سالهای پیش احداث شده که به همان صورت نیمه کاره رها شده. ابعاد آن ۲۹،۷۶\*۸،۱۲ و ارتفاع آن ۴،۴۵ متر است.



سالن نیمه کاره مجتمع اشتهاارد



## تالار مجتمع فرهنگی هنری ملاصدرا



صحنه	
نوع صحنه	قاب عکسی
پوشش کف صحنه	پارکت پلاستیکی
پوشش دیوارهای صحنه	گچ
پرده	کناره رو، دستی، مخمل
سالن تماشا	
پوشش دیوارها	گچ
صندلیها	تاشو، فلزی با رویه مخمل نارنجی و ردیف اول کرم
پوشش کف	پارکت پلاستیکی
اتاق فرمان	پشت جایگاه تماشا، مشرف به سن
تجهیزات آتش نشانی	۲ دستگاه کپسول آتش نشانی و شستی هشدار دهنده
گرمایش	چیلر؛ نیاز به تعمیر دارد
خنک کننده	کولر آبی
تجهیزات نور و صدا	
نور	۹ دستگاه پرژکتور اسپات، ۱ دستگاه فالو اسپات، ۴ دستگاه نورافکن تخت، ۱ دستگاه فلاشر، ۵ دستگاه ترنر ۴ کاسه‌ای
میز کنترل نور	دیمر دِوین ۱۲ خط
میز کنترل صدا	میکسر ۸ خط دایناکورد
فنی	تکنیسین نور و صدا آقای جلال صدری است. آیفون از اتاق فرمان به پشت صحنه ندارد. ارتباط بی‌سیم اتاق فرمان با عوامل اجرایی روی صحنه در حال حاضر امکان پذیر نیست.



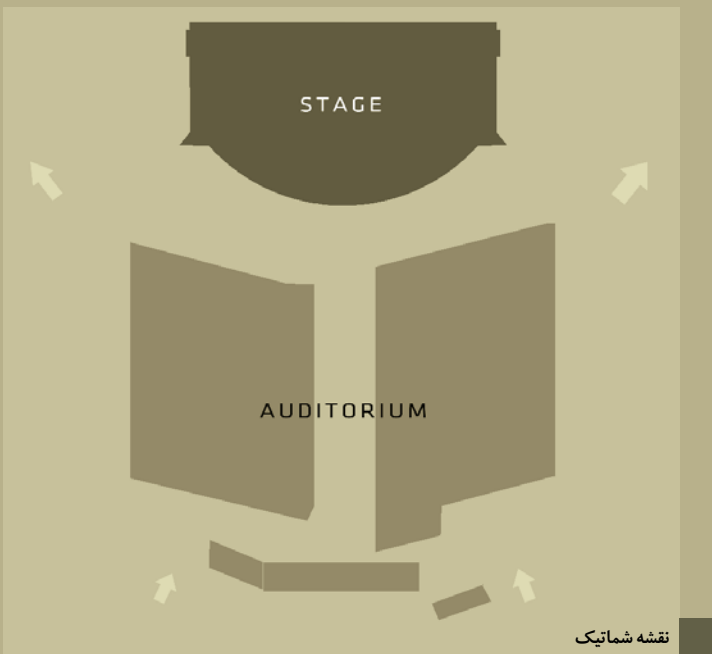




تالار فرهنگسرای امام علی (ع) - هشتگرد	
شهر / استان	ساوجبلاغ - هشتگرد / البرز
سال تأسیس	۱۳۸۰ - ۸۱ خورشیدی
مالک و بهره بردار	اداره فرهنگ و ارشاد اسلامی هشتگرد
وضعیت اجرای نمایش	فعال
کاربری سالن	چند منظوره
محل استقرار	داخل مجتمع طبقه همکف
نشانی	هشتگرد، بلوار آیت‌اله خامنه‌ای، خیابان پاسگاه، کنار کتابخانه الهادی، فرهنگسرای امام علی (ع)
تلفن	۴۴۲۲۰۲۲۲ پیش شماره ۰۲۶







#### ● توضیحات

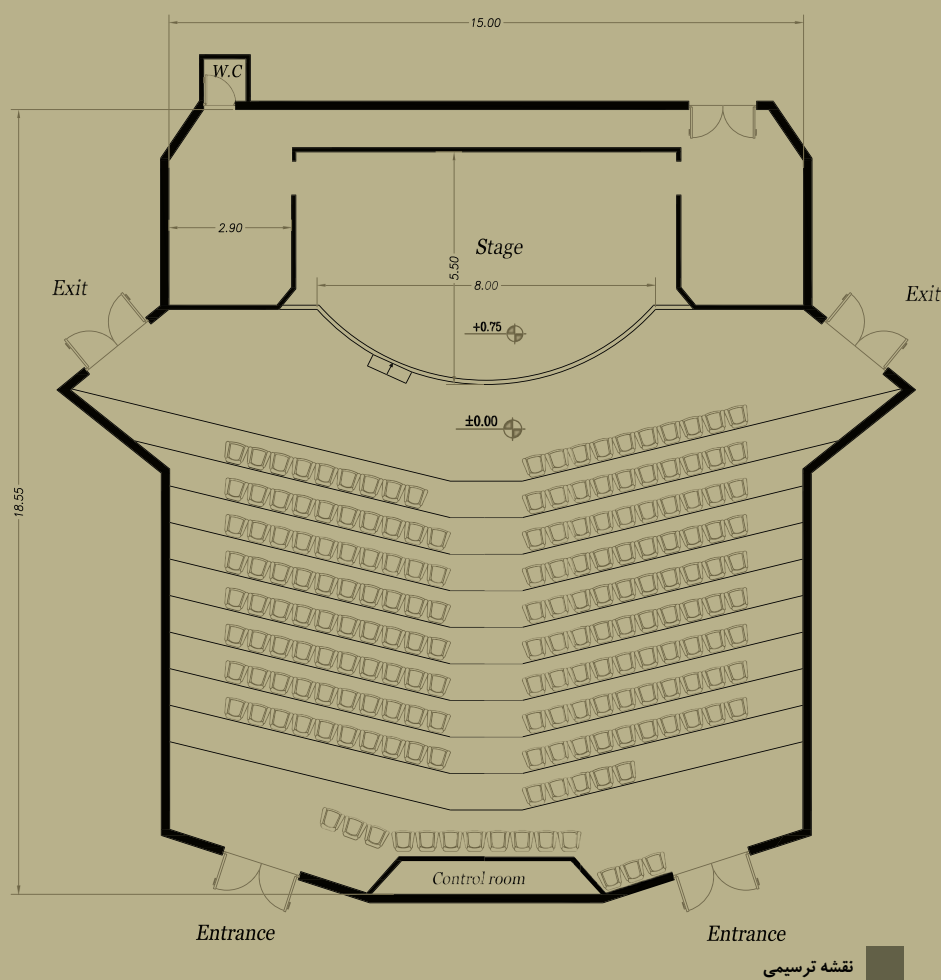
اتاق گریم ندارد اما فضای پشت صحنه امکان احداث و تجهیز اتاقی با این عنوان را دارد. راهروی پشت صحنه برای ارتباط طرفین صحنه دارد. مناسبترین مسیر انتقال دکور به صحنه از طریق دربهای ورودی سالن است. همچنین از درب پشت صحنه نیز این امکان مهیاست اما بایست به عرض ۱ متری راهروها برای ابعاد حجیم دکور توجه داشت. یک دستگاه پروژکشن بر روی سقف، در محل تلاقی صحنه و سالن، نصب شده و پرده نمایش در انتهای صحنه که بوسیله کنترل، به هنگام لزوم جمع و یا باز می شود. همچنین یک دستگاه پرژکتور دیجیتال سینمایی نیز جزو امکانات این مجموعه است. سقف اتاق فرمان نم زده و نیاز به تعمیر دارد و به جز آن این سالن بطور کلی نیاز به صرف اساسی هزینه برای نگهداری و تعمیر دارد. چون سالن درون مجتمع واقع شده واجد سالن انتظار است. از جمله امکانات رفاهی این مجموعه بوفه، سرویس بهداشتی و آبسردکن است. همچنین کنار این سالن و در محوطه فرهنگسرا دیوارهای یک سالن Black Box سالهای پیش احداث شده که به همان شکل نیمه کاره رها شده. ابعاد آن ۱۰,۵۲\*۱۷,۴۱ با ارتفاع ۵,۴۰ متر.



تالار نیمه کاره مجتمع هشتگرد

صحنه	
نوع صحنه	قاب عکسی
پوشش کف صحنه	چوب
پوشش دیوارهای صحنه	آجر مشکی رنگ
پرده	کناره رو، مکانیزه، مخمل عنابی
سالن تماشا	
پوشش دیوارها	آجر و سنگ مرمر
صندلیها	تاشو، فلزی با رویه مخمل گل بهی
پوشش کف	سنگ مرمر
اتاق فرمان	پشت جایگاه تماشا، مشرف به سن، طبقه اول
تجهیزات آتش نشانی	۶ دستگاه کپسول آتش نشانی
گرمایش	شواژ
خنک کننده	کولر گازی
تجهیزات نور و صدا	
نور	۷ دستگاه ترنر ۳ کاسه ای، ۱ دستگاه فلاشر، ۷ دستگاه پرژکتور
میز کنترل نور	دیمر ندارد و با کلیدهای جعبه برق نورها خاموش و روشن می شوند.
میز کنترل صدا	میکسر ۱۶ خط دایناکور
فنی	تکنیسین نور و صدا ندارد. آیفون از اتاق فرمان به پشت صحنه دارد. ارتباط دوسویه اتاق فرمان با عوامل اجرایی روی صحنه وجود دارد. یک پاور کمکی برای مواقع قطع برق وجود دارد.





مشخصات سالن	
طول سرتاسری	۱۷,۵۵
عرض سرتاسری	۱۳,۷۵
عرض سن	۸,۵۵
دهانه صحنه	۸
عمق سن	۵,۵۵
ارتفاع صحنه	۵,۳۱
ارتفاع قابل دید صحنه	۴,۲۸
ارتفاع سن	۰,۷۵
ارتفاع سالن در جلو	۵
تعداد پلکان سن	۲
تعداد پلکان کف سالن	۱۰
تعداد ردیفها	۱۱,۵
فاصله ردیف اول تا سن	۱,۷۴
فاصله بین دو ردیف	۰,۷۶
تعداد صندلیها	۱۹۷
ابعاد صندلی	۰,۴ * ۰,۵
تعداد درها	۴ سالن ۲ سن
ابعاد در ورودی	۱,۹۰ * ۲
ابعاد در خروجی	۲,۲۰ * ۱,۸۷
عرض راهروی میانی	۱,۷
عرض راهروی کناری	۰,۶







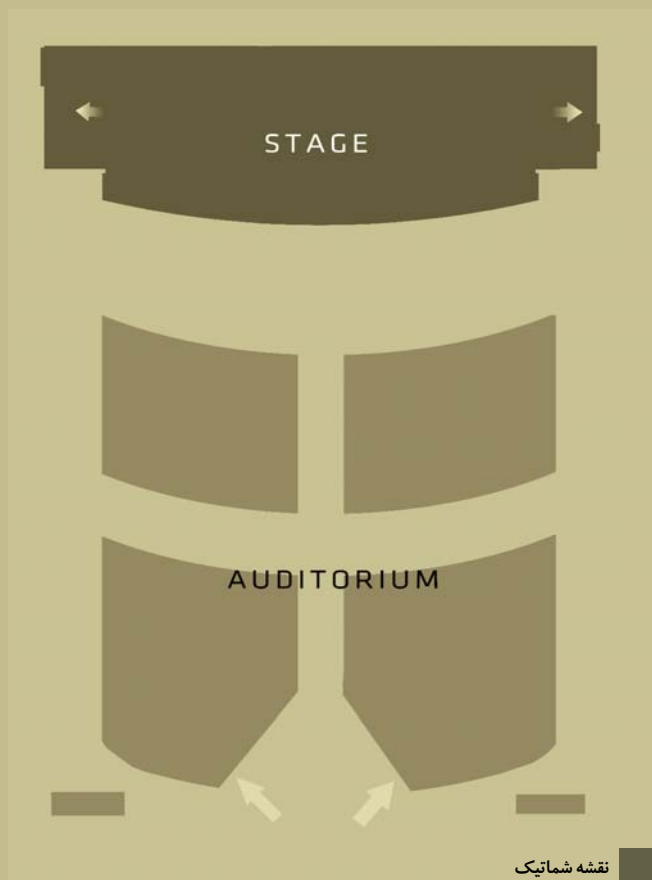
تالار مجتمع فرهنگی هنری ولایت فردیس	
فردیس / البرز	شهر / استان
۱۳۸۵ خورشیدی	سال تأسیس
اداره فرهنگ و ارشاد اسلامی فردیس	مالک و بهره بردار
فعال	وضعیت اجرای نمایش
چند منظوره	کاربری سالن
داخل مجتمع طبقه همکف	محل استقرار
فردیس، جاده ملارد، گلستان چهلیم، اداره فرهنگ و ارشاد اسلامی فردیس	نشانی
۹ و ۷ و ۵۰۷۴۱ پیش شماره ۰۳۶۶	تلفن





## فرهنگ جامع تماشاخانه‌های ایران

### تالارهای نماینن استان البرز



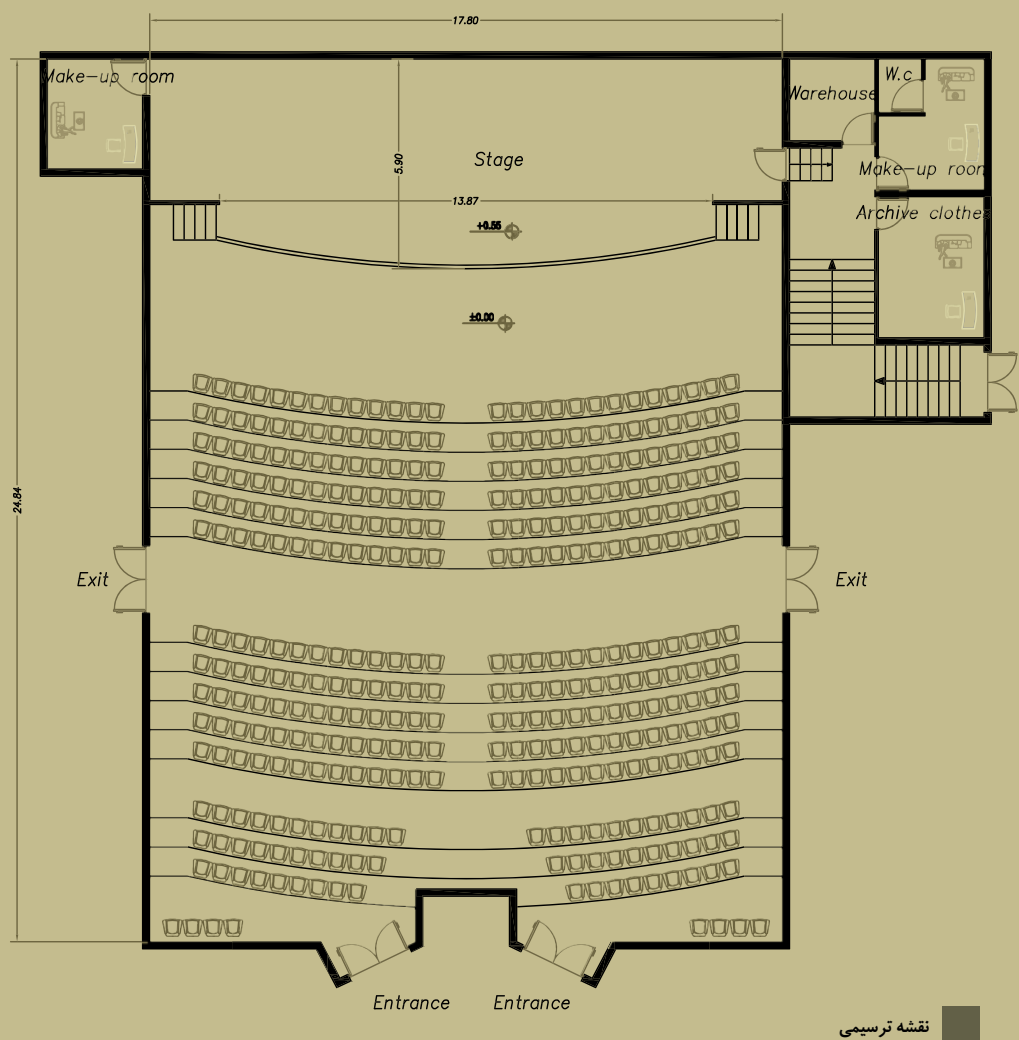
#### ● توضیحات

زیرزمین صحنه یک سرویس بهداشتی هم دارد. یک در خروجی از زیرزمین به محوطه بیرون دارد. راهروی پشت صحنه برای ارتباط طرفین صحنه ندارد. مناسبترین مسیر انتقال دکور به صحنه از طریق درهای ورودی سالن است. یک دستگاه پروژکشن بر روی سقف، در میانه سالن تماشا، نصب شده و پرده نمایش در انتهای صحنه که بوسیله پرده جلوی، به هنگام لزوم پنهان یا آشکار می‌شود. چون سالن درون مجتمع واقع شده واجد سالن انتظار است. از جمله امکانات رفاهی این مجموعه سرویس بهداشتی و آبسردکن است. یک دستگاه آپارات پخش فیلم ۳۵ میلی‌متری هم در اتاق فرمان حاضر است.

صحنه	
نوع صحنه	قاب عکسی
پوشش کف صحنه	کفپوش طرح چوب
پوشش دیوارهای صحنه	MDF
پرده	کناره رو، مکانیزه (نیاز به تعمیر دارد)، مخمل قرمز
سالن تماشا	
پوشش دیوارها	MDF
صندلیها	تاشو، فلزی با رویه مخمل قرمز
پوشش کف	کفپوش طرح چوب
اتاق فرمان	پشت جایگاه تماشا، مشرف به سن
اتاق گریم	اتاق گریم آقایان پشت راست صحنه و اتاق گریم خانم‌ها، زیرزمین، سمت چپ صحنه
آرشیو لباس	کنار اتاق گریم خانم‌ها
تجهیزات آتش نشانی	کپسول آتش‌نشانی و شستی هشدار دهنده
گرمایش و خنک کننده	چیلر
تجهیزات نور و صدا	
نور	۱۲ دستگاه پرژکتور که ۶ دستگاه آن خراب است.
میز کنترل نور	۲ دستگاه دیمر هر کدام ۲۴ خط EURO LIGHT
میز کنترل صدا	میکسر ۲۴ خط SOUNDCRAFT
فنی	تکنیسین نور و صدا دارد. آیفون از اتاق فرمان به پشت صحنه دارد. ارتباط صوتی دوسویه اتاق فرمان با عوامل اجرایی روی صحنه وجود دارد.



## تالار مجتمع فرهنگی هنری ولایت

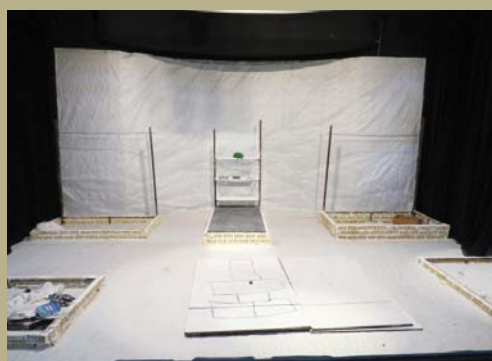
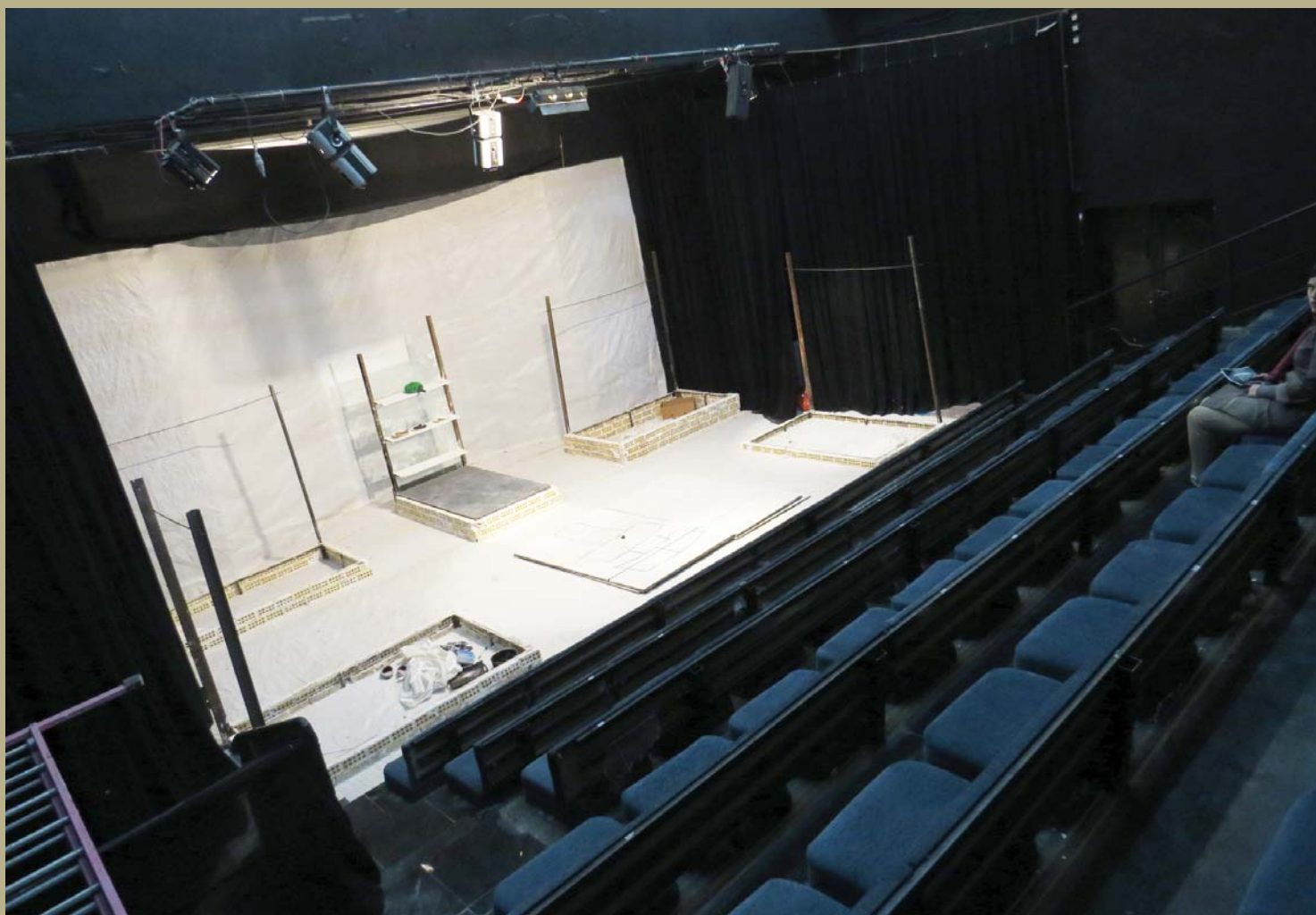


Exit

مشخصات سالن	
طول سر تاسری	۲۴,۸۴
عرض سر تاسری	۱۷,۸۰
دهانه صحنه	۱۳,۷۸
عمق سن	۵,۹۰
ارتفاع صحنه	۵,۷۸
ارتفاع قابل دید صحنه	۴,۹۰
ارتفاع سن	۰,۹۵
ارتفاع سالن در جلو	۵,۹۹
ارتفاع سالن در انتها	۴,۱۷
تعداد پلکان سن	۴
تعداد پلکان کف سالن	۱۴
تعداد ردیفها	۱۵
فاصله ردیف اول تا سن	۳,۷۹
فاصله بین دو ردیف	۰,۸۲
تعداد صندلیها	۳۴۹
تعداد درها	۴ سالن ۲ سن
ابعاد در ورودی	۱,۸۹*۲,۱۴
عرض راهروی میانی	۱,۲۲
عرض راهروی کناری	۱,۵۳





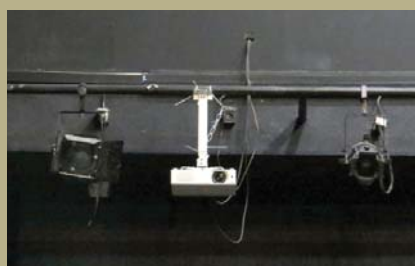
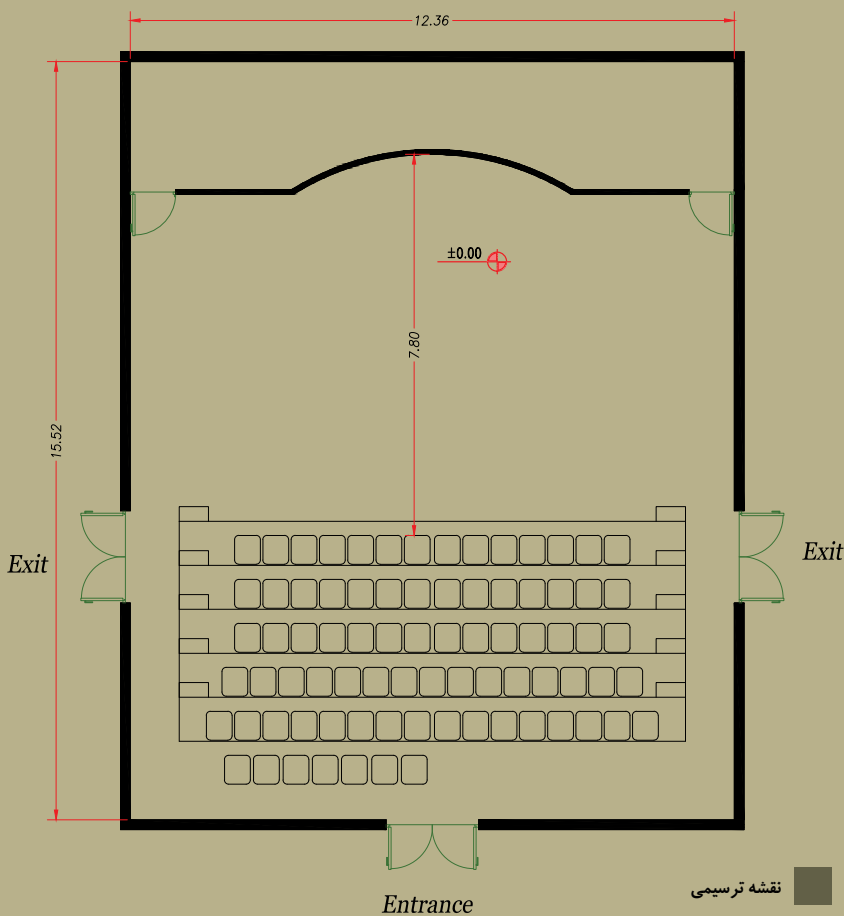
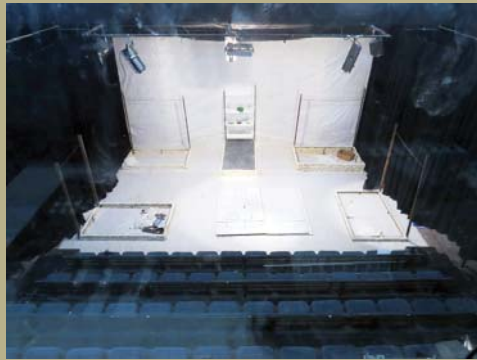


تالار استاد داود فتحعلی بیگی تئاتر شهر کرج	
شهر / استان	کرج / البرز
سال تأسیس	تئاتر شهر ۱۳۹۰ و فرهنگسرا ۱۳۸۰ خورشیدی
مالک و بهره بردار	اداره فرهنگ و ارشاد اسلامی
وضعیت اجرای نمایش	فعال
کاربری سالن	تک منظوره - تئاتر
محل استقرار	داخل مجتمع نیم طبقه اول
نشانی	عظیمیه، ۴۵ متری کاج، خیابان شهید شاکرزادگان، بلوار ولی عصر، تئاتر شهر کرج
تلفن	۳۲۵۱۹۵۰۱ پیش شماره ۰۲۶





## تالار استاد داود فتحعلی بیگی تئاتر شهر



صحنه	
نوع صحنه	BLACK BOX
پوشش کف	پارکت
پوشش دیوارها	فوم جاذب صدا
صندلیها	پلکان سنگ مرمر شده که در هر پله رویه و پشت ابری نصب شده
اتاق فرمان	پشت جایگاه تماشا، مشرف به سن
اتاق گریم	پشت صحنه
تجهیزات آتش نشانی	کپسول آتش نشانی و شستی هشدار دهنده
گرمایش	شوفاز
خنک کننده	کولر
تجهیزات نور و صدا	
نور	۸ دستگاه اسپات ۱ دستگاه ترنر ۳ کاسه‌ای
میز کنترل نور	دایمر ۱۲ خط LITE-PUTER
میز کنترل صدا	میکسر ۸ خط DYNACORD

### توضیحات

تئاتر شهر کرج در سال ۱۳۹۰ از ترمیم و بازسازی فرهنگسرای حافظیه شکل گرفت. این تالار سال ۱۳۹۴ به نام فتحعلی‌بیگی نامگذاری شد. آقای داود فتحعلی‌بیگی از هنرمندان باسابقه تئاتر کرج و همچنین سراسر کشور است. دو لته پرده ثابت از مخمل سیاه، کنار صحنه تعبیه شده است. برای ارتباط طرفین صحنه یک راهرو در پشت صحنه وجود دارد. مناسبترین مسیر انتقال دکور به صحنه از طریق دربهای ورودی سالن است. یک دستگاه پروژکشن زیر اتاق فرمان، در انتهای جایگاه تماشا، نصب شده و پرده نمایش در انتهای صحنه که بوسیله کنترل، به هنگام لزوم جمع و یا باز می شود. چون سالن درون مجتمع واقع شده واجد سالن انتظار است. از جمله امکانات رفاهی این مجموعه سرویس بهداشتی و آبسردکن است. یک کتابخانه و سالن مطالعه مجزای خانمها و آقایان از دیگر متعلقات ساختمان است. تالار رودکی و فردوسی هم در همین ساختمان در طبقه همکف واقع شده.

مشخصات سالن	
طول سرتاسری	۱۲,۸۰
عرض سرتاسری	۱۲,۳۶
ارتفاع صحنه	۵,۷۳
ظرفیت	۷۶
تعداد ردیفها	۵
عمق صحنه	۷,۸
تعداد درها	۳ سالن ۲ سن
ابعاد در ورودی	۲,۰۷*۲,۰۶
ابعاد در خروجی	۲,۱۷*۱,۴۰
عرض راهروی کناری	۱,۲۸





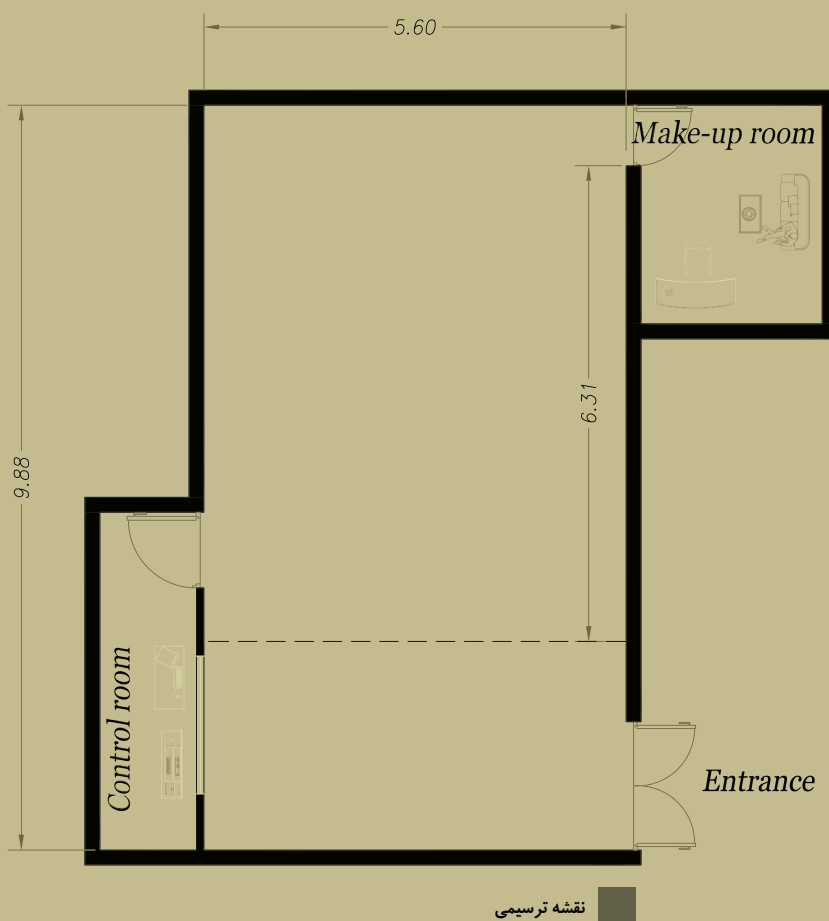
## پلاتو رودکی تئاتر شهر کرج

شهر / استان	کرج / البرز
سال تأسیس	تئاتر شهر ۱۳۹۰ و فرهنگسرا ۱۳۸۰ خورشیدی
مالک و بهره بردار	اداره فرهنگ و ارشاد اسلامی
وضعیت اجرای نمایش	فعال
کاربری سالن	تک منظوره - تئاتر
محل استقرار	داخل مجتمع طبقه همکف
نشانی	عظیمیه، ۴۵ متری کاج، خیابان شهید شاکرزادگان، بلوار ولی عصر، تئاتر شهر کرج
تلفن	۳۲۵۱۹۵۰۱ پیش شماره ۰۲۶





## پلاتو رودکی تئاتر شهر



### توضیحات

میز کنترل صدا ندارد. راهروی پشت صحنه برای ارتباط طرفین صحنه ندارد. مناسبترین مسیر انتقال دکور به صحنه از طریق دربهای ورودی سالن است. چون سالن درون مجتمع واقع شده واجد سالن انتظار است. از جمله امکانات رفاهی این مجموعه علاوه بر بوفه، سرویس بهداشتی و آبسردکن است. انجمن هنرهای نمایشی استان البرز در همین ساختمان دفتر دارد و پلاتو فردوسی نیز در همین طبقه و پلاتو فتحعلی بیگی نیز در نیم طبقه اول همین ساختمان واقع شده است.



### صحنه

BLACK BOX	نوع صحنه
پارکت طرح چوب	پوشش کف
دو سوم پتل‌های چوبی جاذب صدا و یک سوم چوب	پوشش دیوارها
۲ سازه آهنی سیار، پلکانی	صندلیها
اتاقکی سمت راست تالار	اتاق فرمان
از اتاقکی در پشت صحنه به عنوان اتاق گریم استفاده می‌شود	اتاق گریم
کپسول آتش‌نشانی	تجهیزات آتش‌نشانی
شفاژ و چیلر	گرمایش و خنک‌کننده
تجهیزات نور و صدا	
۱ دستگاه پرژکتور اسپات، ۱ دستگاه ترنر ۴ کاسه‌ای، ۵ دستگاه اسپات نیاز به تعمیر	نور
دیمر ۱۲ خط LITE-PUTER	میز کنترل نور



نقشه شماتیک

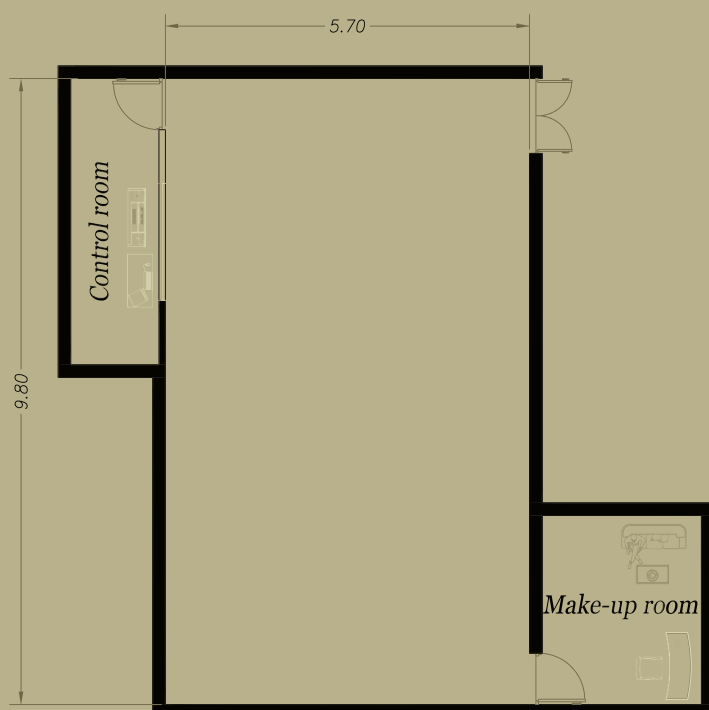
### مشخصات سالن

۹,۸۸	طول سرتاسری
۵,۵۹	عرض سرتاسری
۳,۳۰	ارتفاع صحنه
۳۲	ظرفیت
۶,۳۱	عمق صحنه
۴	تعداد ردیفها
۰,۸۷	فاصله ردیفها
۱,۰۳	عرض راهروی میانی
۰,۹۷	عرض راهروی کناری
۲	تعداد درها
۲,۱۲*۱,۷	ابعاد در ورودی
۱,۴۳	ارتفاع ردیف آخر جایگاه تماشا تا سقف

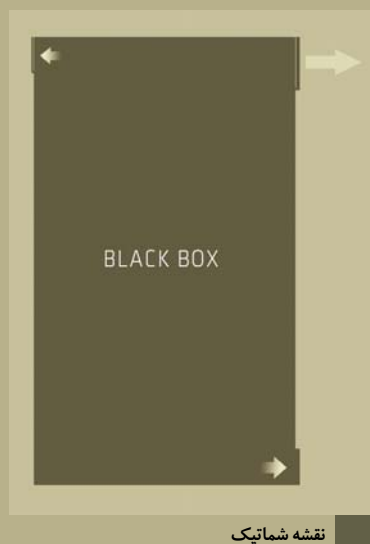


پلاتو فردوسی تئاتر شهر کرج

شهر / استان	کرج / البرز
سال تأسیس	تئاتر شهر ۱۳۹۰ و فرهنگسرا ۱۳۸۰ خورشیدی
مالک و بهره بردار	اداره فرهنگ و ارشاد اسلامی
وضعیت اجرای نمایش	فعال
کاربری سالن	تک منظوره - تئاتر
محل استقرار	داخل مجتمع طبقه همکف
نشانی	عظیمیه، ۴۵ متری کاج، خیابان شهید شاکرزادگان، بلوار ولی عصر، تئاتر شهر کرج
تلفن	۳۲۵۱۹۵۰۱ پیش شماره ۰۲۶



نقشه ترسیمی



نقشه شماتیک

مشخصات سالن	
طول سرتاسری	۹,۸۰
عرض سرتاسری	۵,۷۰
ارتفاع صحنه	۳,۳۰
ظرفیت	۳۲
تعداد درها	۲
ابعاد در ورودی	۲,۱۲*۱,۷

صحنه	
نوع صحنه	BLAK BOX
پوشش کف	پارکت
پوشش دیوارها	دو سوم پنل‌های چوبی جاذب صدا و یک سوم چوب
صندلیها	پرتابل
اتاق فرمان	پشت جایگاه تماشا. مشرف به سن
تجهیزات آتش نشانی	کپسول آتش‌نشانی و شستی هشدار دهنده
گرمایش و خنک کننده	اسپیلیت
تجهیزات نور و صدا	
نور	۳ دستگاه نورافکن و ۱ دستگاه ترنر ۳ کاسه‌ای. در عین حال امکانات نوری این پلاتو در صورت نیاز از سایر تالارهای مجموعه تأمین می‌شود.



توضیحات

از این محل بیشتر برای تمرین استفاده می‌شود و کمتر بصورت رسمی در آن تئاتر به صحنه می‌رود. مناسبترین مسیر انتقال دکور به صحنه از طریق دربهای ورودی سالن است. چون سالن درون مجتمع واقع شده واجد سالن انتظار است. از جمله امکانات رفاهی این مجموعه سرویس بهداشتی و آبسردکن است. پلاتو رودکی در همین طبقه و پلاتو فتحعلی‌بیگی در نیم طبقه اول همین ساختمان واقع شده است.



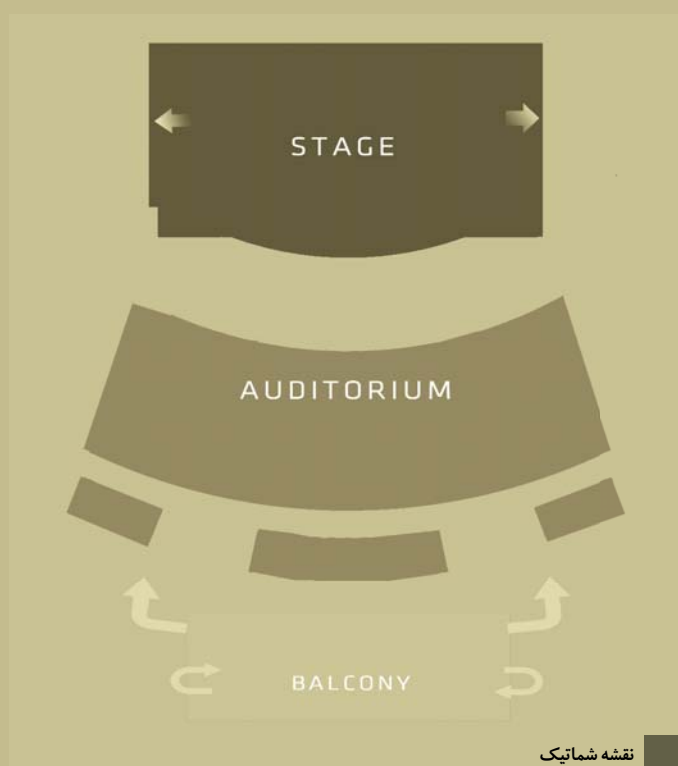


تالار سیروس صابر (تالار اصلی اداره کل فرهنگ و ارشاد اسلامی استان البرز)

شهر / استان	کرج / البرز
سال تأسیس	۱۳۸۹ خورشیدی
مالک و بهره بردار	اداره کل فرهنگ و ارشاد اسلامی
وضعیت اجرای نمایش	فعال
کاربری سالن	چند منظوره
محل استقرار	داخل مجتمع طبقه اول
نشانی	کرج، میدان آزادگان، خیابان شهید مطهری، نبش شاهد ۲
تلفن	۳۲۵۶۲۲۶۶ پیش شماره ۰۲۶





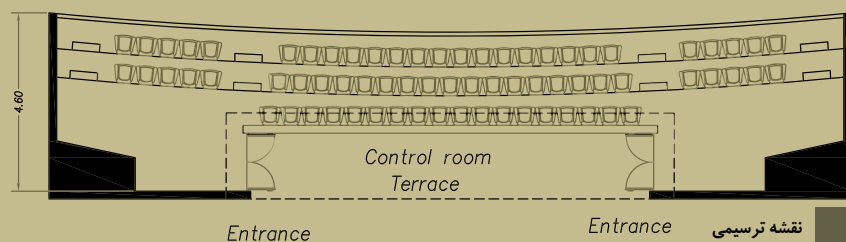
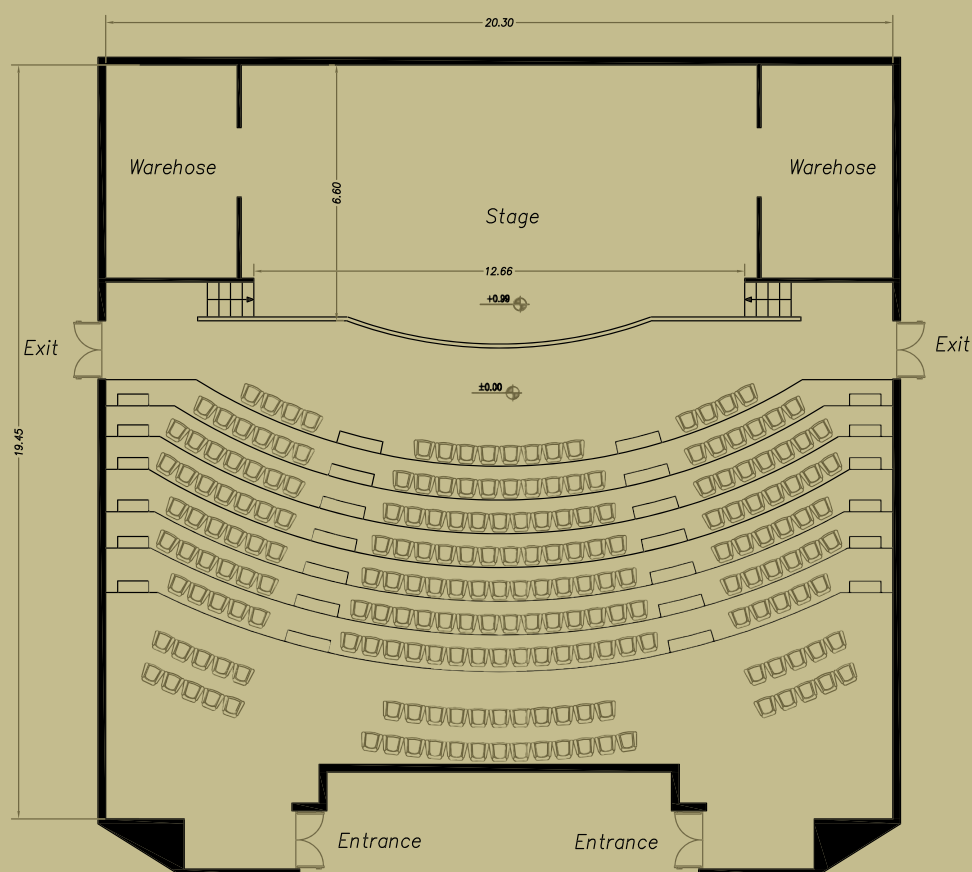


صحنه	
نوع صحنه	قالب عکسی
پوشش کف صحنه	کف پوش چوبی
پوشش دیوارهای صحنه	MDF
پرده	کناره رو، مکانیزه، مخمل خردلی
سالن تماشا	
پوشش دیوارها	MDF
صندلیها	تاشو، فلزی با رویه مخمل نارنجی
پوشش کف	موکت
اتاق فرمان	پشت جایگاه تماشا، مشرف به سن در بالکن
اتاق گریم	به انباری تغییر کاربری یافته، اکنون از فضای زیرزمین استفاده می‌شود
تجهیزات آتش نشانی	کپسول آتش‌نشانی و شستی هشدار دهنده و سیستم اطفاء حریق (نیاز به تعمیر)
گرمایش و خنک کننده	۲ دستگاه کولر بخاری گازی و هواساز
تجهیزات نور و صدا	
نور	۲۰ دستگاه پرژکتور اسپات و ۵ دستگاه نورافکن تخت که برخی نیاز به تعمیر دارند.
میز کنترل نور	۲ دستگاه دایمر ۲۴ و ۶ خط LITE-PUTER
میز کنترل صدا	میکسر ۳۲ خط SOUNDRAFT
فنی	تکنیسین نور و صدا آقای مجید اسماعیلی زاده است. آیفون از اتاق فرمان به پشت صحنه دارد. ارتباط صوتی دوسویه اتاق فرمان با عوامل اجرایی روی صحنه وجود دارد.

## توضیحات

تالار اصلی اداره کل فرهنگ و ارشاد اسلامی استان البرز در روز بیست و چهار آبان ۱۳۸۹ به نام سیروس صابر نامگذاری شد. یکسال بعد او درگذشت. صابر از هنرمندان پیشکسوت تئاتر و سینمای کرج بود. این تالار بالکن دارد و در آن ۶۸ جایگاه صندلی در سه ردیف تعبیه شده است. راهروی پشت صحنه برای ارتباط طرفین صحنه دارد. مناسبترین مسیر انتقال دکور به صحنه از طریق دریهای ورودی سالن است. دوربین مدار بسته دارد. یک دستگاه پروژکشن، زیر بالکن، نصب شده و پرده نمایش در انتهای صحنه که بوسیله پرده مخمل جلویش، به هنگام لزوم پنهان و یا آشکار می‌شود. چون سالن درون مجتمع واقع شده و اجد سالن انتظار است. از جمله امکانات رفاهی این مجموعه یک کافه تئاتر، سرویس بهداشتی و آبرسردکن است. تالار حیاتی مهر نیز در همین ساختمان واقع شده.

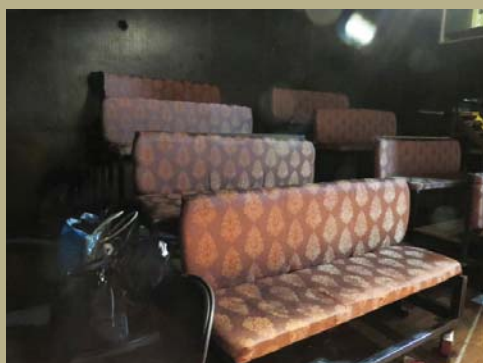




۱۹,۴۵	طول سرتاسری
۲۰,۳۰	عرض سرتاسری
۱۲,۶۶	عرض سن
۱۲,۶۶	دهانه صحنه
۶,۶۰	عمق سن
۷,۳۵	ارتفاع صحنه
۶,۵	ارتفاع قابل دید صحنه
۰,۹۹	ارتفاع سن
۹,۵۱	ارتفاع سالن در جلو
۹,۳۳	ارتفاع سالن در انتها
۵	تعداد پلکان سن
۱۴	تعداد پلکان کف سالن
۹(همکف)+۳(بالکن)	تعداد ردیفها
۲,۵۱	فاصله ردیف اول تا سن
۰,۸۷	فاصله بین دو ردیف
۲۱۰(همکف)+۶۸(بالکن)	تعداد صندلیها
۴	تعداد درها
۱,۵۰*۲	باعد در ورودی
۱,۴۹*۲	باعد در خروجی
۲,۰۸	عرض راهروی میانی
۱,۸۹	عرض راهروی کناری





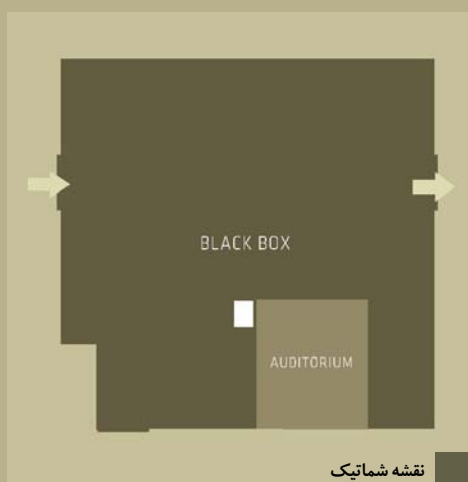


پلاتو حیاتی مهر اداره کل فرهنگ و ارشاد اسلامی کرج

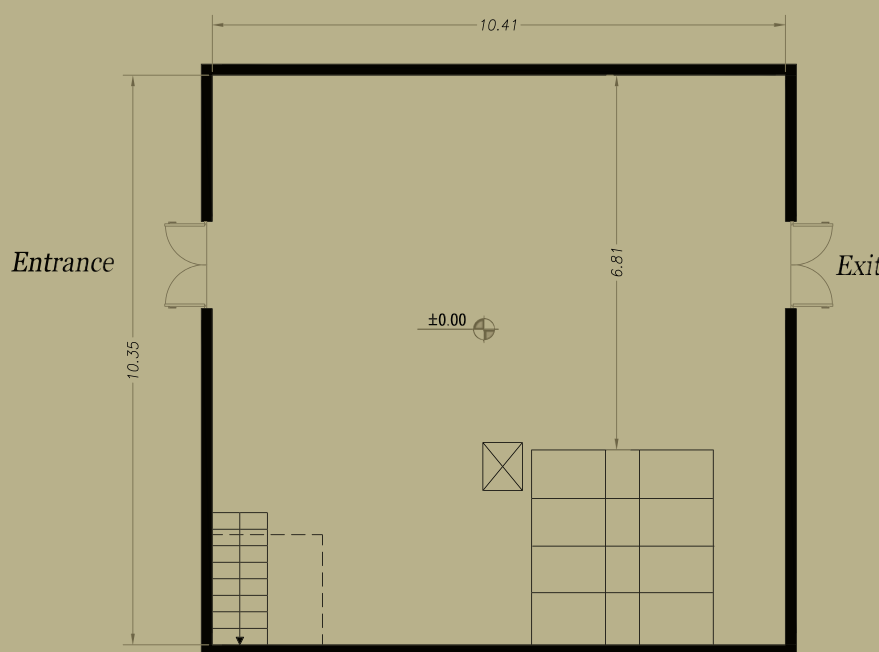
شهر / استان	کرج / البرز
سال تأسیس	۱۳۹۰ خورشیدی
مالک و بهره بردار	اداره کل فرهنگ و ارشاد اسلامی
وضعیت اجرای نمایش	فعال
کاربری سالن	تکمنظوره-تئاتر
محل استقرار	داخل مجتمع طبقه زیرین
نشانی	کرج، میدان آزادگان، خیابان شهید مطهری، نبش شاهد ۲
تلفن	۳۲۵۶۲۲۶۶ پیش شماره ۰۲۶







نقشه شماتیک



نقشه ترسیمی



مشخصات سالن	
طول سرتاسری	۱۰,۳۵
عرض سرتاسری	۱۰,۴۱
بیشترین ارتفاع صحنه	۴,۲۸
کمترین ارتفاع صحنه	۲,۶۶
عمق صحنه	۶,۸۱
ظرفیت	۳۲
تعداد ردیفها	۴
فاصله ردیفها	۰,۹
تعداد درها	۲
ابعاد در ورودی و خروجی	۲,۱۷*۱,۵۸
عرض راهروی میانی	۱,۷
ارتفاع ردیف آخر جایگاه تماشا تا سقف	۱,۴۱

#### توضیحات

وجه تسمیه نام این تالار به یاد زنده یاد اسماعیل حیاتی مهر از هنرمندان باسابقه تئاتر کرج بوده است. سقف این پلاتو شیب دارد به طوری که اختلاف ارتفاع سالن در جلو و عقب حدود ۲ متر و ۴۰ سانت است. انباری فعلی قبلاً اتاق گریم بوده و در حال حاضر اتاق گریم ندارد. میز کنترل نور و صدا خراب است. راهروی پشت صحنه برای ارتباط طرفین صحنه ندارد. مناسبترین مسیر انتقال دکور به صحنه از طریق دربهای ورودی سالن است. چون سالن درون مجتمع واقع شده واجد سالن انتظار است. از جمله امکانات رفاهی این مجموعه، بوفه، سرویس بهداشتی و آبسردکن است. تالار سیروس صابر نیز در ساختمان همین مجموعه واقع شده.

صحنه	
نوع صحنه	BLACK BOX
پوشش کف	پارکت
پوشش دیوارها	پنل های چوبی و کنفی جاذب صدا
صندلیها	سازه آهنی، پلکانی با رویه فوم
اتاق فرمان	پشت جایگاه تماشا، مشرف به سن، در ابعاد کوچک
نور	۲ دستگاه نورافکن (تخت) و ۵ دستگاه اسپات
تجهیزات آتش نشانی	کپسول آتش نشانی مشترک با مجموعه استفاده می شود
گرمایش و خنک کننده	اسپیلت ایستاده





پلاتوی خانه فرهنگ و هنر وندانگار - خصوصی (کرج)

شهر / استان

کرج / البرز

تأسیس

بهمن ماه ۱۳۹۴ خورشیدی

مالک

اداره فرهنگ و ارشاد اسلامی شهرستان کرج

بهره بردار

خصوصی - خانم سعیده خُلدی

وضعیت اجرای نمایش

فعال

کاربری سالن

تک منظوره-تئاتر

محل استقرار

داخل مجتمع اداره فرهنگ و ارشاد اسلامی کرج - طبقه زیرزمین

نشانی

عظیمیه، میدان طالقانی، بلوار فرهنگ، نبش بلوار تعاون، اداره فرهنگ و ارشاد اسلامی شهرستان کرج، طبقه زیرزمین.  
WWW.Vandanegar.ir

تلفن

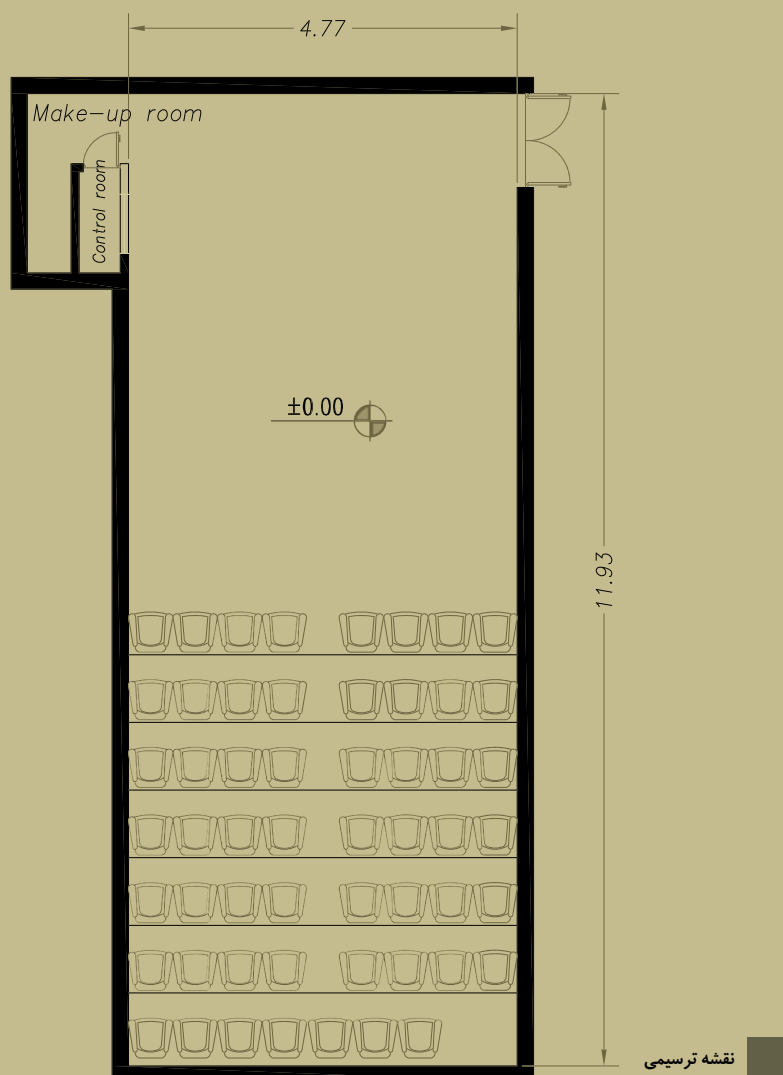
۳۲۵۲۴۷۴۷ پیش شماره ۰۲۶







نقشه شماتیک



نقشه ترسیمی



صحنه	
نوع صحنه	Black Box
پوشش کف صحنه	موزاییک
پوشش دیوارهای صحنه	کاغذ دیواری مشکی رنگ
سالن تماشا	
پوشش دیوارها	گچ
صندلیها	تاشو، فلزی با رویه مخمل
پوشش کف	موزاییک
اتاق فرمان	پشت راست صحنه، مُشرف به سن
اتاق گریم	پشت اتاق فرمان
تجهیزات آتش نشانی	۱ دستگاه کپسول آتش نشانی
گرمایش	شوفاژ
خنک کننده	۱ دستگاه اسپیلت

#### توضیحات

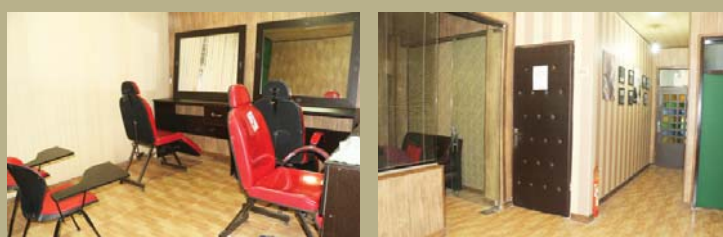
دیمر و میکسر ندارد. چهار دستگاه پرژکتور اسپات بر روی سقف نصب شده که با کلید از اتاق فرمان خاموش و روشن می شود. راهروی پشت صحنه برای ارتباط طرفین صحنه ندارد. مناسبترین مسیر انتقال دکور به صحنه از طریق درب ورودی سالن است. یک دستگاه پروژکشن بر روی سقف، در محل تلاقی صحنه و سالن، نصب شده و پرده نمایش در انتهای صحنه که بوسیله کنترل، به هنگام لزوم جمع و یا باز می شود. چون سالن درون مجتمع واقع شده و اجد سالن انتظار است. از جمله امکانات رفاهی این مجموعه سرویس بهداشتی و آب سردکن است. یک گالری کنار سالن انتظار و یک کافه کتاب و کافی شاپ از دیگر امکانات فرهنگی و رفاهی خانه فرهنگ و هنر وندانگار است.

مشخصات سالن	
طول سرتاسری	۱۱٫۹۳
عرض سرتاسری	۴٫۷۷
ارتفاع صحنه	۲٫۴۷
ظرفیت	۶۸
عمق صحنه	۶
تعداد درها	۱
تعداد ردیفها	۷
فاصله صندلیهای بین دو ردیف	۰٫۸۳
ابعاد در ورودی و خروجی	۰٫۸۱*۲
ارتفاع صندلیهای ردیف آخر	۰٫۶۱

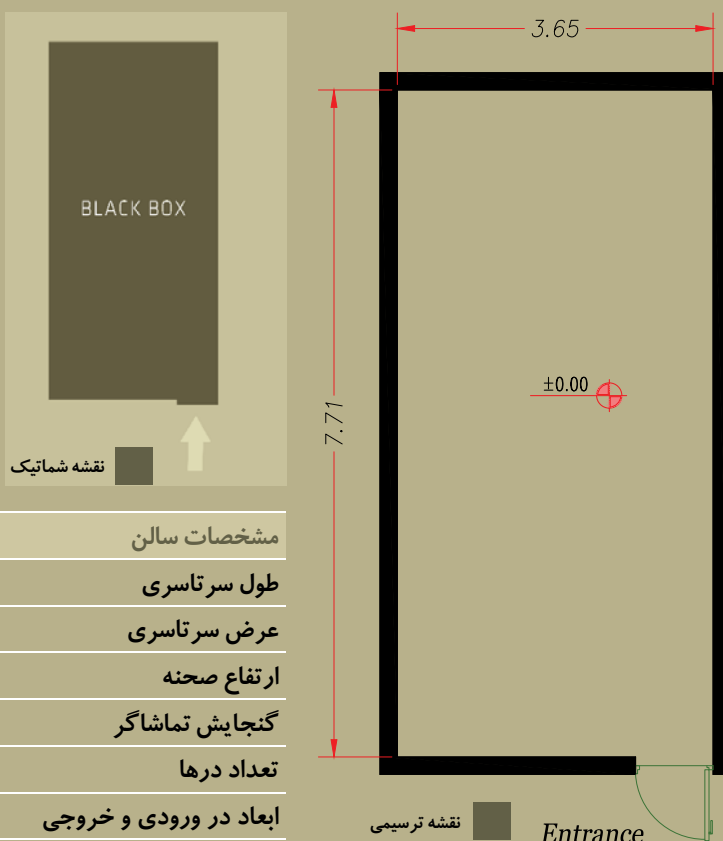




پلاتوی خانه تئاتر البرز - کرج	
شهر / استان	کرج / البرز
تأسیس	۲۵ مردادماه ۱۳۹۴
مالک	خصوصی
بهره بردار	استیجاری - خانم فرانک فروتن
وضعیت اجرای نمایش	فعال
کاربری سالن	تک منظوره - تئاتر
محل استقرار	داخل ساختمان
نشانی	کرج، پل آزادگان، طالقانی شمالی، پائین تر از برج یادمان، بن بست هجرت
تلفن	۳۴۴۱۲۰۴۲ پیش شماره ۰۲۶



صحنه	
نوع صحنه	Black Box
پوشش کف	پارکت پلاستیکی زرد رنگ، از فوم(تاتامی) نیز بسته به نیاز استفاده می شود
پوشش دیوارها	پارچه مشکی
صندلیها	پلاستیکی پرتابل
اتاق گریم	یکی از اتاقهای آموزشگاه
تجهیزات آتش نشانی	۱ دستگاه کپسول آتش نشانی
گرمایش و خنک کننده	اسپیلت



#### توضیحات

اتاق فرمان ندارد. ۲ دستگاه باند صوتی و یک اسپیکر دارد. درب سالن آکوستیک شده. یک طرف طول دیوار پلاتو با آئینه پوشانده شده. راهروی پشت صحنه برای ارتباط طرفین صحنه ندارد. مناسبترین مسیر انتقال دکور به صحنه از طریق درهای ورودی سالن است. دستگاه پروژکشن ندارد. محوطه هال آموزشگاه همان سالن انتظار است. از جمله امکانات رفاهی این مجموعه سرویس بهداشتی و آبسردکن است.

مشخصات سالن	
طول سرتاسری	۷٫۷۱
عرض سرتاسری	۳٫۶۵
ارتفاع صحنه	۲٫۹۰
گنجایش تماشاگر	۱۵ سیار
تعداد درها	۱
ابعاد در ورودی و خروجی	۲٫۱۵*۰٫۸۴





پلاتوی آموزشگاه سینمایی هفت هنر



شهر / استان

کرج / البرز

سال تأسیس

۱۳۷۸ خورشیدی

مالک و بهره بردار

خصوصی

وضعیت اجرای نمایش

فعال

کاربری سالن

تک منظوره - تئاتر

محل استقرار

داخل آموزشگاه، طبقه همکف

نشانی

کرج، فلکه اول گوهردشت، خیابان دوم غربی، شماره ۳۳.  
آموزشگاه سینمایی هفت هنر haft-honar.ir

تلفن

۳۴۴۵۰۹۰۰ و ۳۴۴۳۵۵۵۰ پیش شماره ۰۲۶



## فرهنگ جامع تمانناخانه‌های ایران

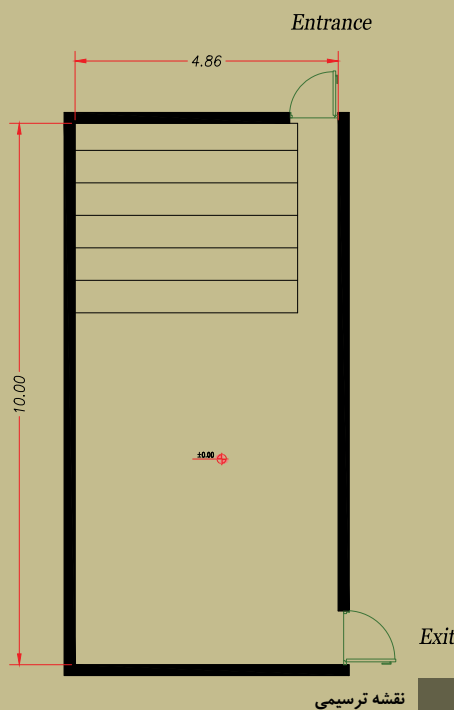
### تالارهای نماینن استان البرز



نوع صحنه	صحنه
پوشش کف	کفپوش
پوشش دیوارها	پلیمر جاذب صدا
صندلیها	سازه آهنی، پلکانی
اتاق فرمان	محوطه کوچکی زیر جایگاه تماشا
اتاق گریم	مجزا، کنار پلاتو
تجهیزات آتش نشانی	کپسول آتش نشانی
گرمایش و خنک کننده	اسپیلیت

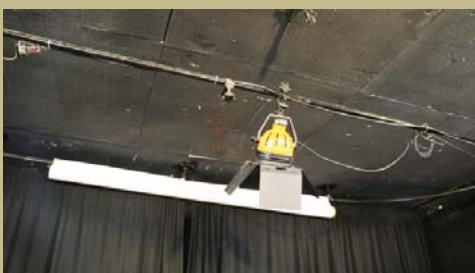


نقشه شماتیک



نقشه ترسیمی

مشخصات سالن	
طول سرتاسری	۱۰
عرض سرتاسری	۴٫۸۶
ارتفاع صحنه	۲٫۸
تعداد ردیفها	۶
عمق صحنه	۶٫۵۰
ظرفیت	۵۰
تعداد درها	۲
ابعاد در ورودی	۱۰*۲٫۱۰
ابعاد در خروجی	۹٫۰*۲٫۱۰
عرض راهروی کناری	۰٫۷۵
ارتفاع ردیف آخر از کف	۱٫۸۴



### توضیحات

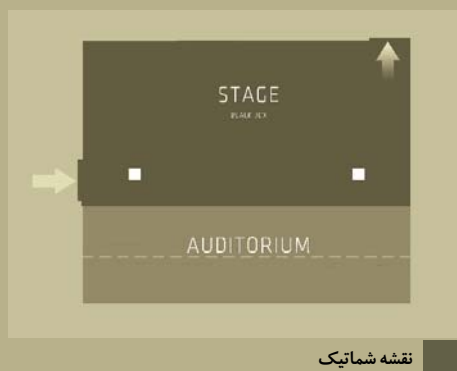
آموزشگاه سینمایی هفت هنر اولین و بزرگترین آموزشگاه سینمایی کرج بعد از انقلاب است. در حال حاضر این آموزشگاه با مدیریت آقای مسعود ساکت‌اف و سرکارخانم ماکنا قاسملو فعال است. برای ارتباط طرفین صحنه یک راهروی کاذب بصورت پرده وجود دارد و یک آیینۀ سرتاسری در دیوار انتهای صحنه، پشت همین پرده نصب شده است. ۴ دستگاه نورافکن دارد بدون دیمر. مناسبترین مسیر انتقال دکور به صحنه از طریق دربهای ورودی سالن است. این تالار یک حیاط پشتی هم برای انتظار دارد. از جمله امکانات رفاهی این مجموعه سرویس بهداشتی و آبسردکن است. از دیگر متعلقات این مجموعه یک کلاس اختصاصی برای آموزش و دفتر مدیریت است.





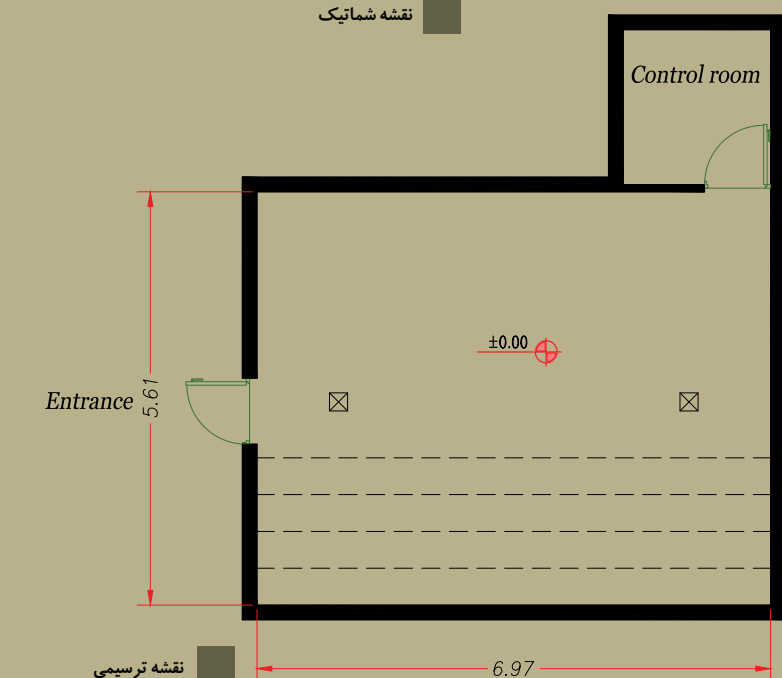
پلاتوی آموزشگاه آزاد بازیگری عصر جدید-کرج

شهر / استان	کرج / البرز
سال تأسیس	۱۳۹۵
مالک	خصوصی
بهره‌بردار	استیجاری- آقای علیرضا پناهی
وضعیت اجرای نمایش	فعال
کاربری سالن	تک منظوره- تئاتر
محل استقرار	داخل یک ساختمان چند طبقه اداری تجاری، طبقه دوم
نشانی	کرج، بلوار امامزاده حسن، روبروی کاروانسرای شاه عباسی، شماره ۷۴۹
تلفن	۰۲۶ ۳۲۲۴۱۳۴۹ پیش شماره



نقشه شماتیک

مشخصات سالن	
طول سرتاسری	۶٫۹۷
عرض سرتاسری	۵٫۶۱
ارتفاع صحنه	۲٫۹۰
گنجایش تماشاگر	۵۰-۴۵
تعداد درها	۲



نقشه ترسیمی

#### توضیحات

این محل یک واحد تجاری اداری از یک ساختمان چند طبقه است که از اول برای کاربری آموزشگاه یا تئاتر ساخته نشده. بهره‌بردار با تغییراتی جزئی سعی کرده قابلیت‌هایی در آن برای اجرای نمایش ایجاد کند. به هر روی، مکانی که قبلاً تراس و پیشخوان یکی از اتاقها بوده تبدیل به اتاق فرمان شده و همان اتاق هم تبدیل به پلاتو شده. طبیعتاً راهروی پشت صحنه برای ارتباط طرفین صحنه ندارد. و مناسبترین مسیر انتقال دکور به صحنه از طریق دریهای ورودی سالن و قبل از آن، راه‌پله‌های ساختمان است. چهار دستگاه نورافکن تخت به سقف نصب شده و یک دستگاه دیمپر ۱۶ خط نیز در داخل تراس، یا به اصطلاح اتاق فرمان، وجود دارد. دو ستون هم داخل این پلاتو مانع دید است. دفتر آموزشگاه و اتاقهایی برای تمرین از دیگر متعلقات این مجموعه است.

صحنه	
نوع صحنه	Black Box
پوشش کف صحنه	سرامیک سفید
پوشش دیوارهای صحنه	موکت
صندلیها	سازه آهنی، به شکل داربستی که با نئوپان پوشانده و با موکت فرش شده.
اتاق فرمان	پشت صحنه.
تجهیزات آتش نشانی	کپسول آتش‌نشانی و شستی هشدار دهنده
گرمایش	بخاری گازی
خنک کننده	کولر آبی





پلاتوی فانوس هنر - کرج	
مهرشهر، کرج / البرز	شهر / استان
۱۳۹۲	سال تأسیس
خصوصی	مالک
استیجاری - آموزشگاه هنرهای نمایشی فانوس هنر - خانم سیده سعیده خوش نژاد	بهره بردار
فعال	وضعیت اجرای نمایش
اجرای تئاتر و کلاسهای آموزش تئاتر	کاربری سالن
داخل مجتمع / طبقه اول؛ سالن اجرا - طبقه همکف؛ پلاتو	محل استقرار
کرج، مهرشهر، ابتدای بلوار ارم، روبری باغ سیب، شبنم یکم شمالی، مجتمع نیکو	نشانی
۳۳۳۴۲۱۴۰ پیش شماره ۰۲۶	تلفن

صحنه	
Black Box	نوع صحنه
سرامیک	پوشش کف
گچ	پوشش دیوارها
داربست، کف نثوپان با پوشش موکت	جایگاه تماشا
پشت جایگاه تماشا، مشرف به سن	اتاق فرمان
۱ دستگاه کپسول آتش نشانی	تجهیزات آتش نشانی
پکیج	گرمایش و خنک کننده



#### توضیحات

آموزشگاه فانوس هنر داخل مجتمع نیکو در طبقه اول واقع شده است. در همین طبقه اول یک پلاتوی کوچک برای تمرین و اجرای نمایش اختصاص یافته است که در جوار آن دفتر آموزشگاه و سالن انتظار قرار دارد. علاوه بر این در طبقه زیرین مجتمع، جایی که به نظر پارکینگ مجتمع محسوب می شود نیز محوطه ای برای اجرای نمایش اختصاص دارد که پیش از این نمایشهای در آن به صحنه رفته است اما در زمان بازدید گروه پژوهش، این محل تنها شامل یک فضای خالی بین ستونها بود که به منظور راه اندازی مجدد اطراف ستونها با متریال مناسب پوشانده می شود و بر روی سقف، نور و سایر تجهیزات لازم نصب خواهد شد. محل اصلی ورود و خروج نیز همان راه پله زیر زمین است. در این صورت مناسبترین مسیر انتقال دکور به صحنه هم از طریق همین راه پله خواهد بود. نور و میز کنترل نور و میز صدا ندارد. اتاق فرمان و دیگر فضاهای لازم بسته به هر اجرایی به صورت پرتابل دایر می شود. گردانندگان این محل، بانو خوش نژاد و آقای مجید لکی، هر دو جزو دانش آموختگان هنر نمایش هستند که با سلیقه و دقتی در خور به فعالیت مشغول هستند.





تالار اداره فرهنگ و ارشاد اسلامی ماهدشت

شهر / استان

ماهدشت / البرز

سال تأسیس

۱۳۸۷ خورشیدی

مالک و بهره بردار

اداره فرهنگ و ارشاد اسلامی

وضعیت اجرای نمایش

فعال

کاربری سالن

چند منظوره

محل استقرار

داخل مجتمع، نیم طبقه اول

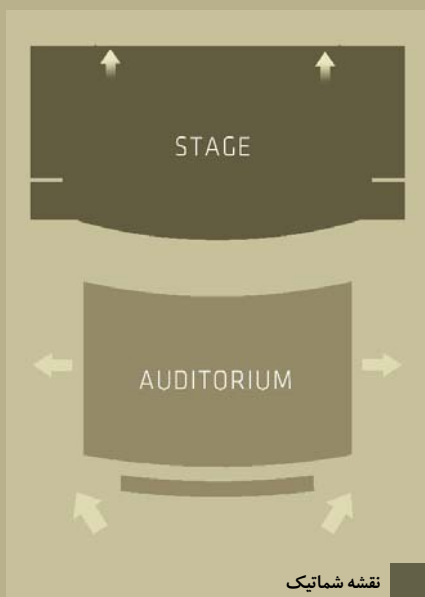
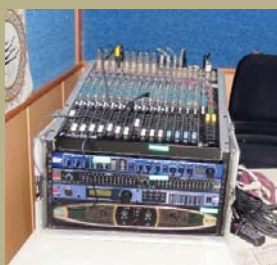
نشانی

کرج، ماهدشت، بلوار امام خمینی (ره)، پارک شهر  
ماهدشت، اداره فرهنگ و ارشاد اسلامی ماهدشت

تلفن

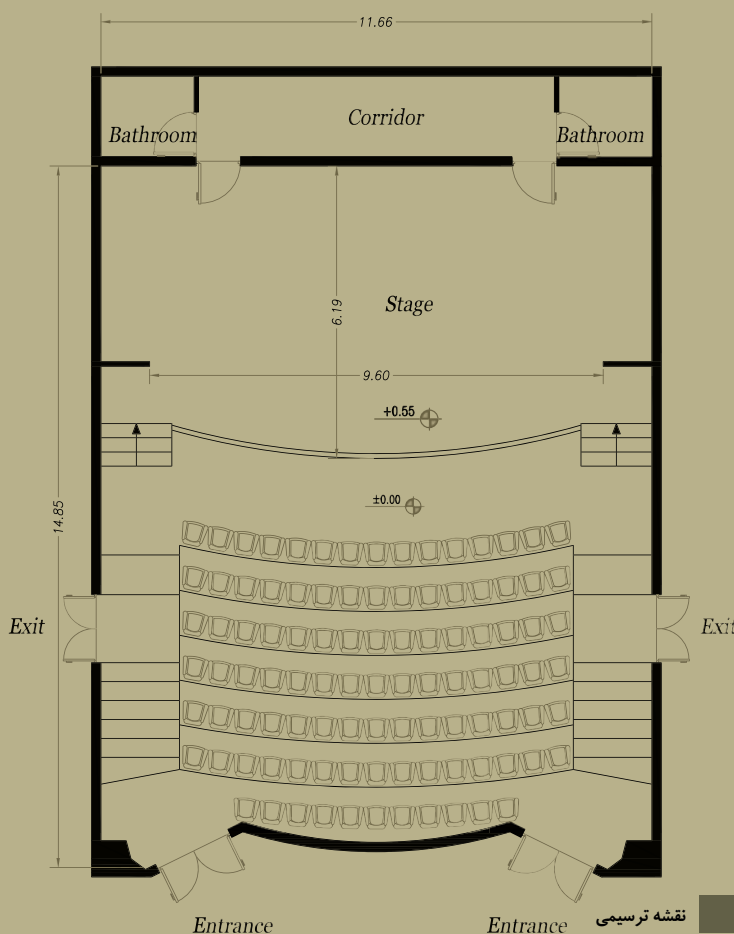
۱۳۹۱۱ پیش شماره ۰۳۷۳





#### توضیحات

در زمان تحقیق، آبانماه ۱۳۹۵، برق این مجموعه به علت بدهی ۱۱ میلیون تومانی قطع شده بود. مناسبترین مسیر انتقال د کور به صحنه از طریق دربهای ورودی سالن است. راهروی پشت صحنه برای ارتباط طرفین صحنه دارد. یک دستگاه پروژکشن در اتاق فرمان، قرار دارد و پرده نمایش در انتهای صحنه که بوسیله کنترل، به هنگام لزوم جمع و یا باز می شود. چون سالن درون مجتمع واقع شده واجد سالن انتظار است. از جمله امکانات رفاهی این مجموعه سرویس بهداشتی و آبسردکن است. نگارخانه عبداله عامری نیز جزو متعلقات این ساختمان است.



صحنه	
نوع صحنه	قاب عکسی
پوشش کف صحنه	پارکت طرح چوب
پوشش دیوارهای صحنه	MDF
پرده	کناره رو، مکانیزه، مخمل قرمز
سالن تماشا	
پوشش دیوارها	MDF
صندلیها	تاشو، فلزی با رویه مخمل قرمز
پوشش کف	کفپوش
اتاق فرمان	پشت جایگاه تماشا، مشرف به سن
اتاق گریم	با دو حمام جداگانه در پشت صحنه قرار دارد
تجهیزات آتش نشانی	کپسول آتش نشانی و شستی هشداردهنده
گرمایش و خنک کننده	هواساز
تجهیزات نور و صدا	
نور	۱۵ دستگاه اسپات و نورافکن (تخت) و ۲ دستگاه ترنر ۸ کاسه‌ای

میز کنترل نور	میز کنترل نور ندارد و پرژکتورها با کلیدهای مینیاتوری روشن و خاموش می‌شوند
میز کنترل صدا	میکسر ۱۲ خط SOUNDCRAFT

مشخصات سالن	
طول سرتاسری	۱۴٫۸۵
عرض سرتاسری	۱۱٫۶۶
عرض سن	۱۱٫۷۱
دهانه صحنه	۹٫۶۰
عمق سن	۶٫۱۹
ارتفاع سن	۰٫۵۶
ارتفاع سالن در جلو	۶٫۶۹
ارتفاع سالن در انتها	۵٫۶۵
تعداد پلکان سن	۲
تعداد پلکان کف سالن	۸
تعداد ردیفها	۷
فاصله ردیف اول تا سن	۱٫۸۳
فاصله بین دو ردیف	۰٫۹۳
تعداد صندلیها	۱۰۰
تعداد درها	۴
ابعاد در ورودی	۱٫۷۰*۲
ابعاد در خروجی	۱٫۴۴*۲
عرض راهروی کناری	۱٫۷۳





تالار مجتمع فرهنگی هنری غدیر محمدشهر

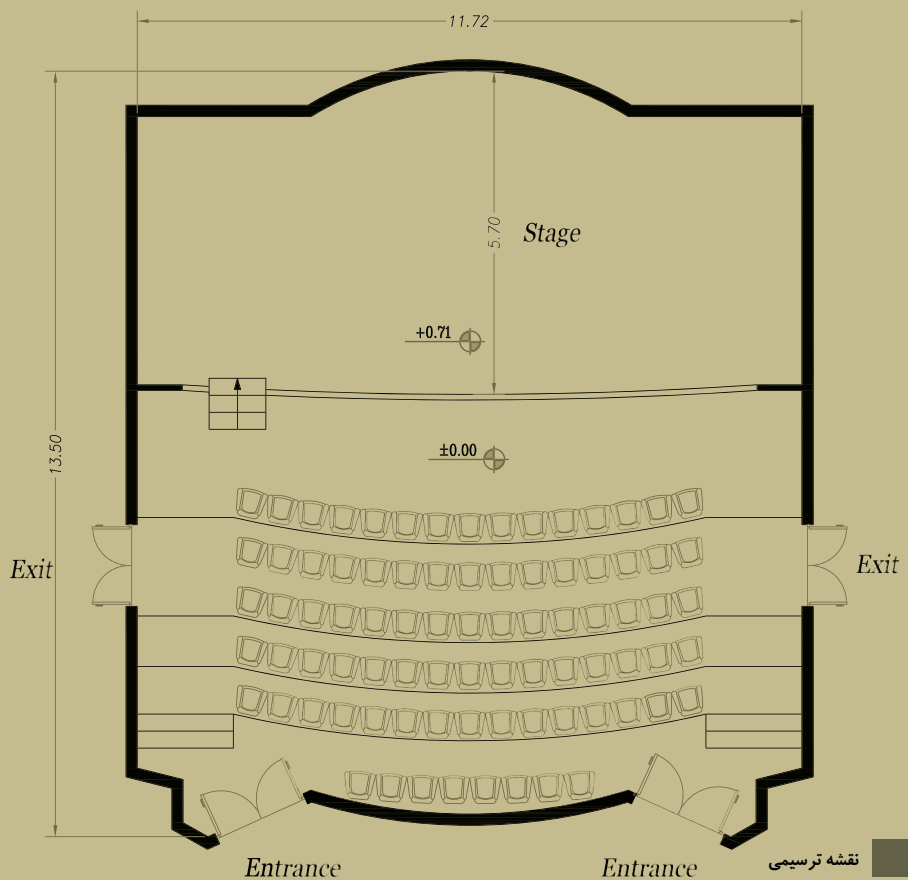
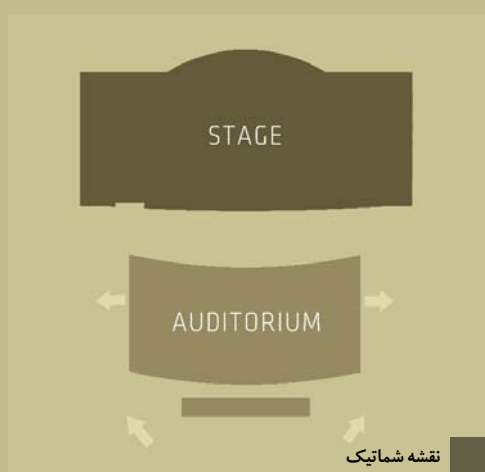
شهر / استان	محمدشهر / البرز
سال تأسیس	۱۳۷۷ خورشیدی
مالک و بهره بردار	اداره فرهنگ و ارشاد اسلامی محمدشهر
وضعیت اجرای نمایش	فعال
کاربری سالن	چند منظوره
محل استقرار	داخل مجتمع طبقه اول
نشانی	خیابان محمدشهر، بعد از گلستانک، سه راه حاج ولدی، خیابان ولیعصر، اداره فرهنگ و ارشاد اسلامی محمدشهر
تلفن	۳۷۵۰۰ پیش شماره ۰۳۶۳





## فرهنگ جامع تماشاخانه‌های ایران

### تالارهای نماینن استان البرز



صحنه	
نوع صحنه	قاب عکسی
پوشش کف صحنه	پارکت
پوشش دیوارهای صحنه	چوب
پرده	کناره رو، مکانیزه، مخمل
سالن تماشا	
پوشش دیوارها	چوب
صندلیها	تاشو، فلزی با رویه مخمل
پوشش کف	پارکت
اتاق فرمان	پشت جایگاه تماشا، مشرف به سن
تجهیزات آتش نشانی	کپسول آتش نشانی
گرمایش و خنک کننده	هواساز

مشخصات سالن	
طول سرتاسری	۱۳,۵
عرض سرتاسری	۱۱,۷۲
عرض سن	۱۱,۷۴
دهانه صحنه	۱۰,۱۷
عمق سن	۵,۷۰
ارتفاع صحنه	۶
ارتفاع قابل دید صحنه	۵,۵
ارتفاع سن	۰,۷۱
ارتفاع سالن در جلو	۶,۳۴
ارتفاع سالن در انتها	۵,۴۳
تعداد پلکان سن	۲
تعداد پلکان کف سالن	۴
تعداد ردیفها	۶
فاصله ردیف اول تا سن	۲
فاصله بین دو ردیف	۰,۸۷
تعداد صندلیها	۹۴
تعداد درها	۴
ابعاد در ورودی	۲*۱,۷۵
ابعاد در خروجی	۲,۱۳*۱,۴۷
عرض راهروی کناری	۱,۵۷

### توضیحات

اتاق گرمی ندارد. تنها ۱ دستگاه پرژکتور سالم دارد. دیمر خراب است و کار نمی کند. راهروی پشت صحنه برای ارتباط طرفین صحنه ندارد. مناسبترین مسیر انتقال دکور به صحنه از طریق دربهای ورودی سالن است. یک دستگاه پروژکشن در اتاق فرمان قرار گرفته و پرده نمایش در انتهای صحنه بوسیله کنترل، به هنگام لزوم جمع و یا باز می شود. چون سالن درون مجتمع واقع شده و اجد سالن انتظار است. از جمله امکانات رفاهی این مجموعه سرویس بهداشتی و آبسردکن است.





## تالار شهیدان نژاد فلاح کرج

شهر / استان	کرج / البرز
سال تأسیس	۱۳۸۲ خورشیدی
مالک و بهره بردار	شهرداری
وضعیت اجرای نمایش	غیرفعال
کاربری سالن	چند منظوره
محل استقرار	داخل مجتمع طبقه همکف
نشانی	بین چهارراه طالقانی و میدان سپاه-اول جهانشهر- روبروی بانک ملی شعبه جهانشهر
تلفن	۰۲۶ ۱۲۷۳۰۲۸۹ و ۱۲۷۳۰۲۹۷ پیش شماره ۰۲۶





## ● توضیحات

این مجموعه در زمینی به مساحت ۲۰۰۰۰ متر مربع و با زیربنای ۱۱۰۰۰ متر مربع در سال ۱۳۸۲ افتتاح شده است. این مجموعه یک سالن همایش چند منظوره با ظرفیت ۱۳۵۰ نفر و چهار سالن آموزشی با ظرفیت هر سالن ۱۱۰ نفر دارد. تالار شهیدان نژاد فلاح یکی از بزرگترین مجموعه‌های فرهنگی کشور است که با بهره‌گیری از پیشرفته‌ترین فناوریها طراحی و تجهیز شده است. این ساختمان به سیستم مدیریت هوشمند (B.M.S) مجهز است. لازم به ذکر است علیرغم نامه‌نگاری‌های انجام شده و پیگیریهای متعدد گروه تحقیق هیچ گونه اطلاعات و آماری، به صورت حضوری، از این تالار و سایر تالارهای مرتبط با شهرداری کرج به دست نیاورد. عمده این اطلاعات مرهون takeskis.blogfa.com و اهتمام دوستان معمار بوده است.



صحنه	
نوع صحنه	قاب عکسی
پوشش دیوارهای صحنه	MDF
پرده	کناره رو، مکانیزه، مخمل
سالن تماشا	
پوشش دیوارها	MDF به ضخامت ۱۶ میلیمتر (مناسب با رطوبت شهر کرج)
صندلیها	ناشو، فلزی با روپیه مخمل، با روکش نسوز مخصوص هواپیما، آنتی استاتیک و جنس فوم ضدحریق
پوشش کف	پارکت
اتاق فرمان	پشت جایگاه تماشا، مشرف به سن
گرمایش و خنک کننده	هواساز
تجهیزات نور و صدا	
نور	۲۵۰ دستگاه پرژکتورهای گوناگون ۴ دستگاه مه ساز ۲۰۰۰ وات کنترل از راه دور ۴ ست کامل FOLLOW با پایه مخصوص MSR ۴ ست کامل پرژکتور افکتی Multiray Roating چراغهای راه پله ترافیکی با قابلیت روشنایی اضطراری بمدت ۳ ساعت ۵۰ فیلتر رنگی سن در ۴ رنگ اصلی و ترکیبی
میز کنترل نور	۵ دستگاه کامل دیمر ۳۸ کانال قابل اتصال به PC
میز کنترل صدا	۸ ست کامل میکسر کامپکت ۱۶ کانال
فنی	ویدئو پروژکشن با قدرت نوری ۳۵۰۰ آنسی لومن و وضوح XGA ویدئو VHS و DVD/RW لیزر پوینتر حرفه‌ای و کلیه سیستم‌های اتصالی ۱۶ عدد بلندگو W 250 ۱۸ عدد بلندگو با ووفر ۸ اینچ ۲ کانال ساب ووفر اکتیو دو حالت ۱۲ اینچ ۸ دستگاه میکروفرن تربون با حساسیت ۲۵-۳۵ ۸ دستگاه TASCAM و CD Recorder بیش از ۳۰۰ عدد پیک آپ و پایه‌های میکروفرن هدفون UHF استریو ۸ دستگاه بلندگوی اکتیو اتاق فرمان W 1000

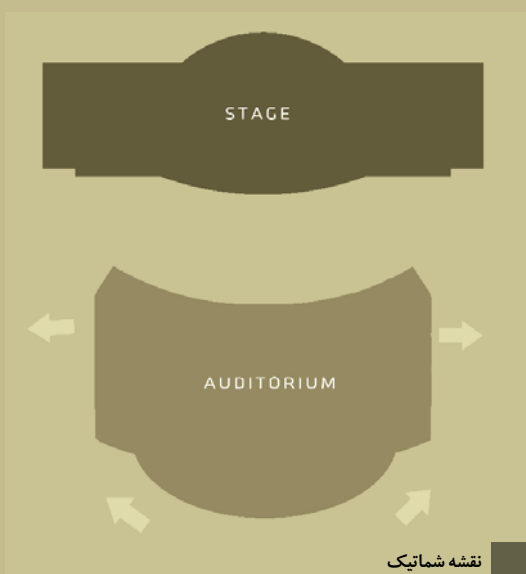




تالار اصلی فرهنگسرای هنر نظرآباد	
شهر / استان	نظرآباد / البرز
سال تأسیس	فرهنگسرا: شهریورماه ۱۳۸۵ / اداره: ۱۳۸۶ / تالار اصلی: ۱۳۸۷ خورشیدی
مالک و بهره بردار	اداره فرهنگ و ارشاد اسلامی نظرآباد
وضعیت اجرای نمایش	فعال
کاربری سالن	چند منظوره
محل استقرار	داخل مجتمع، نیم طبقه اول
نشانی	نظرآباد، خیابان تهران، بلوار سیدجمالالدین اسدآبادی، اداره فرهنگ و ارشاد اسلامی نظرآباد
تلفن	۵۳۵۶۶۷ پیش شماره ۰۲۶۴







#### ● توضیحات

این تالار به دلیل ابعاد کوچک صحنه و عدم بهره‌مندی از فضای پشت صحنه چندان مناسب اجرای تئاتر یا دست کم اجراهای مفصل نیست. اتاق گریم ندارد. تکنیسین نور و صدا ندارد.

راهروی پشت صحنه برای ارتباط طرفین صحنه ندارد. مناسبترین مسیر انتقال دکور به صحنه از طریق دربهای ورودی سالن است.

یک دستگاه پروژکشن بر روی سقف، در محل تلاقی صحنه و سالن، نصب شده و پرده نمایش در انتهای صحنه که بوسیله کنترل، به هنگام لزوم جمع و یا باز می شود. علاوه بر این یک دستگاه پروژکشن دیجیتالی مناسب سینما نیز دارد که در اتاق فرمان قرار گرفته. چون سالن درون مجتمع واقع شده واجد سالن انتظار است. از جمله امکانات رفاهی این مجموعه سرویس بهداشتی و آبرسدکن است.

صحنه	
نوع صحنه	قاب عکسی
پوشش کف صحنه	چوب
پوشش دیوارهای صحنه	چوب
پرده	کناره رو، مکانیزه، مخمل
سالن تماشا	
پوشش دیوارها	چوب
صندلیها	تاشو، چوبی با رویه مخمل قرمز
پوشش کف	پارکت
اتاق فرمان	پشت جایگاه تماشا، مشرف به سن، طبقه اول
تجهیزات آتش نشانی	۳ دستگاه کپسول آتش نشانی و شستی هشدار دهنده
گرمایش و خنک کننده	چیلر
تجهیزات نور و صدا	
نور	۱۴ دستگاه اسپات، ۲ دستگاه ترنر
میز کنترل نور	دیمر ۱۲ خط
میز کنترل صدا	میکسر ۱۲ خط LC SPRIT

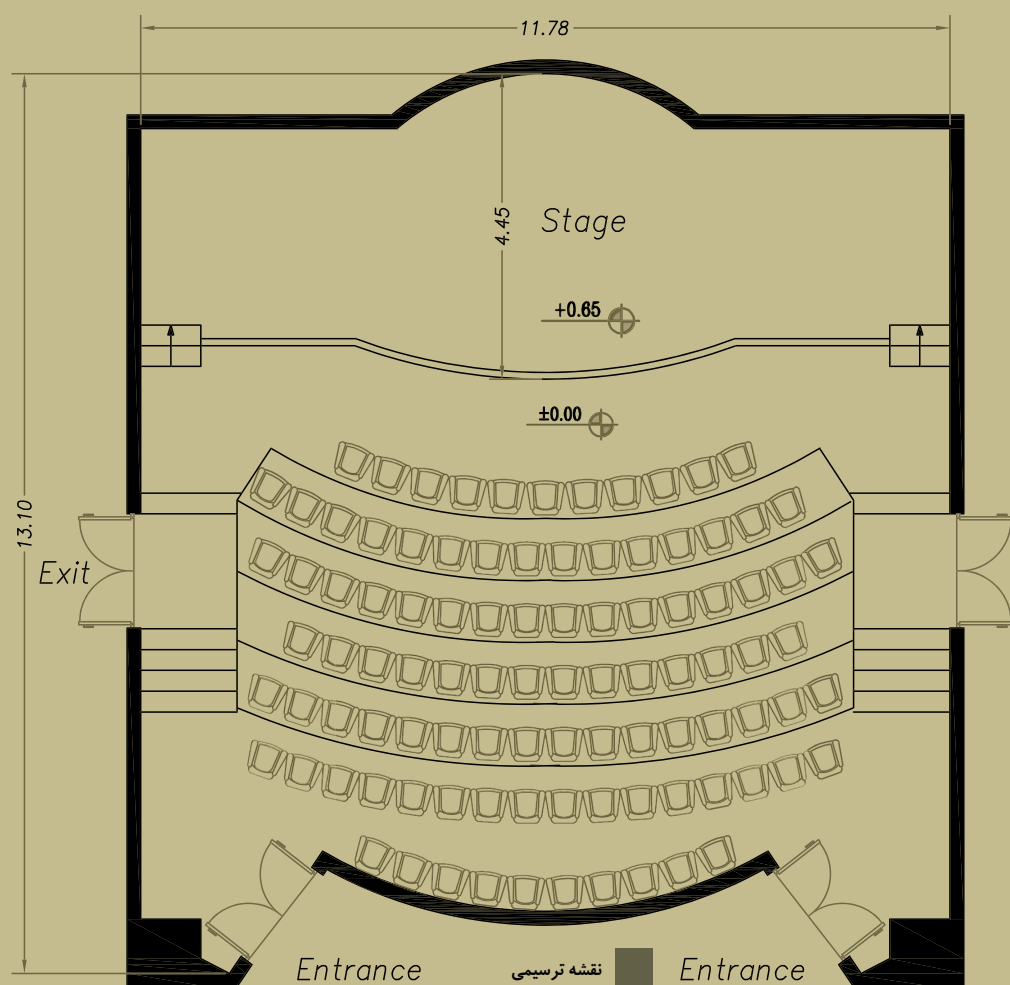




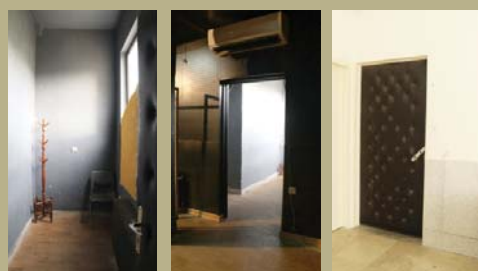
## تالار اصلی فرهنگسرای هنر



مشخصات سالن	
طول سرتاسری	۱۳,۱۰
عرض سرتاسری	۱۱,۷۸
دهانه صحنه	۹,۷۸
عمق سن	۴,۴۵
ارتفاع صحنه	۶,۲۸
ارتفاع سن	۰,۶۵
ارتفاع سالن در جلو	۶,۹۶
ارتفاع سالن در انتها	۵,۹۱
تعداد پلکان سن	۲
تعداد پلکان کف سالن	۶
تعداد ردیفها	۷
بیشترین فاصله ردیف اول تا سن	۲,۲۶
فاصله بین دو ردیف	۰,۹۱
تعداد صندلیها	۹۹
تعداد درها	۴
ابعاد در ورودی و خروجی	۲۰۱۱*۱۱,۶۶
ابعاد در خروجی اضطراری	۲,۱۸*۱,۴۷
عرض راهروی کناری	۱,۶۲







تالار کوچک فرهنگسرای هنر نظرآباد

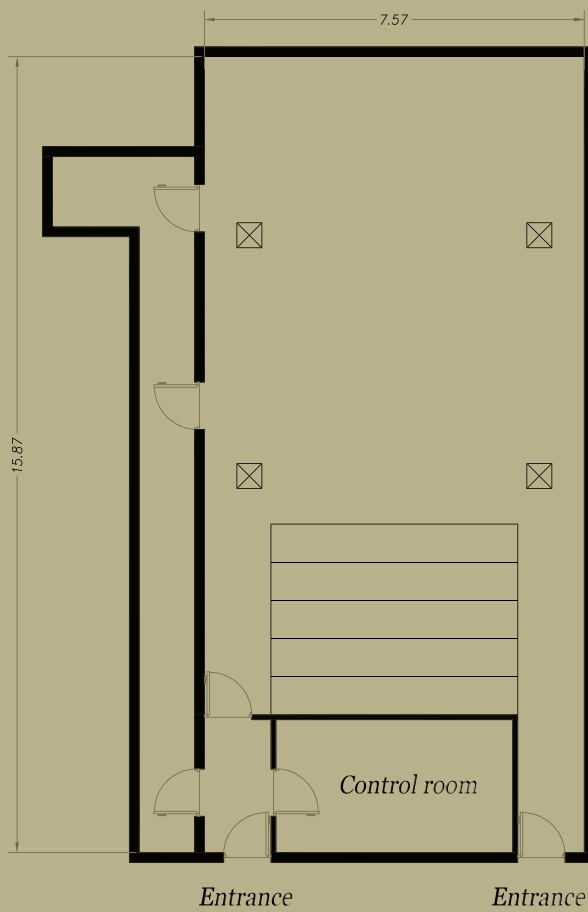
شهر / استان	نظرآباد / البرز
سال تأسیس	۱۳۹۰ خورشیدی
مالک و بهره بردار	اداره فرهنگ و ارشاد اسلامی نظرآباد
وضعیت اجرای نمایش	فعال
کاربری سالن	تک منظوره - تئاتر
محل استقرار	داخل مجتمع طبقه اول
نشانی	نظرآباد، خیابان تهران، بلوار سید جمال الدین اسدآبادی، اداره فرهنگ و ارشاد اسلامی نظرآباد
تلفن	۴۵۳۵۶۶۷ پیش شماره ۰۲۶





#### ● توضیحات

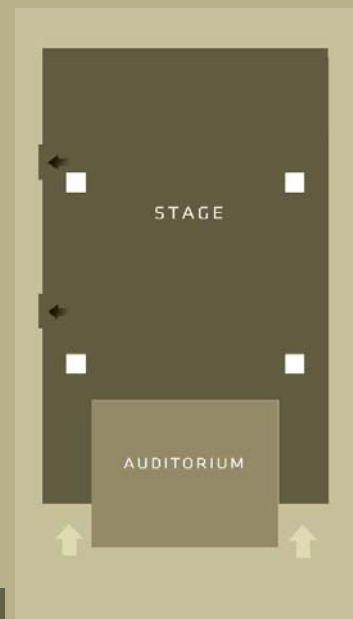
اتاق فرمان هنوز چندان تجهیز نشده. راهروی پشت صحنه برای ارتباط طرفین صحنه ندارد. این تالار آکوستیک نیست و از این نظر نیاز به رفع نقص اساسی دارد. مناسبترین مسیر انتقال دکور به صحنه از طریق دربهای ورودی سالن است. چون سالن درون مجتمع واقع شده واجد سالن انتظار است. از جمله امکانات رفاهی این مجموعه سرویس بهداشتی و آبسردکن است.



مشخصات سالن	
طول سرتاسری	۱۵٫۸۷
عرض سرتاسری	۷٫۵۷
ارتفاع صحنه	۳٫۳۵
گنجایش تماشاگر	۵۰
عمق صحنه	۹٫۳۲
تعداد درها	۴
ابعاد در ورودی و خروجی	۰٫۹۴*۲٫۱۳

نقشه ترسیمی

نقشه شماتیک



صحنه	
نوع صحنه	BLACK BOX
پوشش کف صحنه	پارکت
پوشش دیوارهای صحنه	چوب
سالن تماشا	
پوشش دیوارها	چوب
صندلیها	۲ لته سازه آهنی سیار، پله‌ای
پوشش کف	پارکت
اتاق فرمان	پشت جایگاه تماشا، مشرف به سن
اتاق گریم	پشت راست صحنه
تجهیزات آتش نشانی	کپسول آتش‌نشانی مشترک با سالن اصلی
گرمایش و خنک کننده	اسپیلت
تجهیزات نور و صدا	
نور	۴ دستگاه پرژکتور فالو اسپات و ۴ دستگاه اسپات معمولی و ۱ دستگاه نورافکن تخت
میز کنترل نور	دیمر ۱۲ خط LITE-PUTER
میز کنترل صدا	میکسر ۱۲ خط DMX





## فرهنگ جامع تمانناخانه‌های ایران تالارهای نمایش استان البرز

### با سپاس از همراهی

آقای رضا رنجبر کهن رئیس محترم اداره فرهنگ و ارشاد اسلامی نظرآباد

سید محمود سرباز مدیر مجموعه تئاترشهر کرج

جناب آقای مسعود ساکت‌اف

و سرکار خانم ماکتا قاسملو مدیران محترم آموزشگاه هفت هنر

آقای بزرگمهر و آقای صفری راهنمای سالن ماهدشت

سیده‌ادی جوادینیا رئیس اداره فرهنگ و ارشاد اسلامی غدیر محمدشهر

آقای محمد عبدالملکی راهنمای سالن هشتگرد



