

به نام خداوند جان و خرد

فرهنگ جامع
تمانناخانه‌های
ایران - جلد بیست و یکم

استان هرمزگان

نمایش

انتشارات نمایش

فرهنگ جامع تماشاخانه‌های ایران - جلد بیست و یکم
(استان هرمزگان)

پژوهش و گردآوری: ناصر حبیبیان، غزال رحمان‌پور

زیر نظر: جلال تجنگی

مدیر هنری: مسعود نوروزی

عکس: غزال رحمان‌پور

گروه مهندسی نقشه: ایمان غلامی‌نژاد، علی اکبر ردایی، لیلا اسفینی فراهانی، امید قهرمانلویی

دیجیتال و رایانه: میثم صفوی

شابک دوره: ۹۷۸-۶۲۲-۶۲۴۴-۰۰-۸

شابک: ۹۷۸-۶۲۲-۶۶۶۶-۵۳-۴



انجمن هنرهای نمایشی ایران



کتابخانه و اسناد ملی ایران

تماشاگاه دان عالم سراسر تماشائی بکن از وی تو بگذر عطار

مقدمه

«طئاتر» و معماری از هم سوا نیستند. «طئاترون» مکانی برای دیدن و تماشاست. غفلت از معماری طئاتر، غفلت از ذات طئاتر است. بی‌توجهی به مکان اجرا، طئاتر را از هویت و معنا تهی خواهد کرد. افزون بر این، معماری امروز ما و مکان‌هایی که در آن زندگی می‌کنیم جلوه و عرضه‌ای از شیوه‌زیست و اندیشه‌ماست. بی‌ریشه بودن بسیاری از مطالعات و پژوهش‌های طئاتر معاصر ایران، به دلیل بی‌دقتی و سهل‌انگاری نسبت به واقعیت‌های موجود است. در نبود داده‌های دقیق و جزئی‌نگر، اساس تحلیل‌ها چه مبنایی خواهد داشت و در چنین وضعی چگونه می‌توان درباره‌ی آسیب‌شناسی یا ساماندهی طئاتر کشور سخن گفت؟ برای درک وضع موجود طئاتر، و یا هر چه غیر طئاتر، جز رفتن، دیدن، جستن و فیش برداری‌های منظم چه می‌توان کرد؟! غفلت از کار؛ «پراکسیس» مشاهده و حضور، کار طئاتر را به بیراهه می‌کشاند. اساس این پژوهش بر مطالعه‌ی میدانی، داده‌پردازی و طبقه‌بندی است که یکی از اهداف اصلی آن، کمک به شناخت شمایل راستین طئاتر معاصر ایران است.

فرهنگ جامع تماشاخانه‌های ایران تا کنون در ۲۶ جلد شامل ۲۶ استان کشور، صورت‌بندی شده و اینک، خوشبختانه یک به یک به زینت طبع آراسته می‌گردد. کار پژوهش این فرهنگ، بر اساس مشاهده و بازدید حضوری و ثبت و تحلیل آمار و اطلاعات تالارهای نمایش در این استانها صورت گرفته است. نمونه‌ی این نوع پژوهش و شبیه به این، در کشورهای پیشرفته و صاحب طئاتر، متداول و مرسوم است و در انجام این کار نیز، به آن تجربیات، نگاهی گسترده شده است. امیدواریم کار چند استان باقی مانده نیز بزودی انجام و حاضر گردد. همچنین چون وضعیت تماشاخانه‌ها از نظر امکانات و تجهیزات، در تغییر و تحول است، لازم است تا در فواصل منظمی چون شش ماهه یا یکساله، این داده‌ها به روزآوری گردد.

۱

منشأ معماری و ساخت تالارهای موسوم به "چندمنظوره" با اینکه اروپایی است اما در معماری ایران شکل و هیكلی تقریباً متفاوت از آن منظور یافته است. سالن چندمنظوره به نوعی از معماری اشاره دارد که ملهم از معماری تالارهای قاب‌عکسی و پروسنيوم ایتالیایی است. این تالارها تنها برای اجرای طئاتر ساخته نمی‌شود و سخنرانی، مراسم تودیع معارفه، جشن و مناسبت‌ها، جشن و همایش و اجتماعات هم در آن بطور گسترده برگزار می‌شود. در گذشته و در اصل مضیقۀ بودجه و امکانات باعث بوجود آمدن چنین شکلی در معماری شده است اما باید اذعان داشت امروزه توجه بیشتر و در دستور ساخت قرار دادن بلک‌باکس‌ها، به جای صحنه‌های قاب‌عکسی، علاوه بر صرفه اقتصادی کارایی موثرتری در پی خواهد داشت.

تالارهای بلک‌باکس، به دلیل ایجاد ارتباط بی‌تفاخر و امکان چیدمان‌های وسیع‌ترشان برای طراحی صحنه، بسیار مورد توجه و استقبال هنرمندان هستند. علاوه بر این بلک‌باکس‌ها می‌توانند کارکرد چندمنظوره هم داشته باشند و پاسخگوی نیاز برنامه‌های غیرطئاتری هم باشند ضمن اینکه برای ساخت بلک‌باکس‌ها به مراتب زمان و هزینه کمتری صرف می‌شود و برای هنرمندان و دست‌اندرکاران فرهنگی هم کارایی بسیار بیشتری دارد. در حال حاضر بیش از ۹۰ درصد تالارهای ساخته شده دولتی در کشور بصورت قاب‌عکسی هستند.

۲

تکیه دولت، نخستین تماشاخانه به شیوه جدید در ایران است که سال ۱۲۵۱ خورشیدی تأسیس شد. شش سال پس از آن، در سال ۱۲۵۷، تماشاخانه دارالفنون گشایش یافت. طئاترهایی که به سبک فرنگی اجرا می‌شد به هیچ وجه تماشاگر عام نداشت و تنها برای دربار و شاه اجرا می‌شد. مقارن همین زمان ارمانۀ تبریز، تهران و رشت هم در ساخت و بنای مکان‌های نمایشی پیشگام شدند اما همچنان تماشاگران آنها شامل عموم مردم نبود. هنگامه انقلاب مشروطه اجرای طئاتر در پارک و باغ و محوطه‌های باز بیش از پیش رونق گرفت. انقلابیون طئاتر را به میان عموم مردم کشاندند و از این پس تماشاخانه‌های خصوصی موج تازه‌ای از اجراهای طئاتر را پدید آوردند. طئاترهایی که تماشاگرانی از طیف‌های گسترده بدان راه یافته بود.

تأسیس "سالن طئاتر آرامیان" تبریز توسط موسیو آرامیان، "طئاتر ملی" در تهران توسط محقق‌الدوله، "تالار آوادیس" در رشت توسط آوادیس هوردانانیان مورد توجه و استقبال خاص و عام قرار گرفت. غیر از موارد معدودی، تا دهه‌ی چهل صاحبان تماشاخانه‌ها عموماً دولت و حاکمیت نبود و روند ساخت و ساز و تأسیس تماشاخانه‌ها بطور خصوصی ادامه داشت. با اینحال گاهی حمایت‌های پراکنده دولتی از بعضی تماشاخانه‌ها صورت می‌گرفت. اما برای نخستین بار سال ۱۳۴۴ خورشیدی تماشاخانه سنگلج (۲۵ شه‌ریور) توسط دولت ساخته شد و حتی هنرمندان و عواملی هم به عنوان کارمند به استخدام آن درآمدند. از این زمان هم شکل جدیدی از طئاتر و هم رویه تازه‌ای از تماشاخانه‌سازی در ایران بوجود آمد. نسل جدیدی از نمایشنامه‌نویسان، کارگردانان و بازیگران پا به عرصه گذارند و متناسب با آن معماری تازه‌ای هم در سر و شکل طئاتر قوام یافت. تماشاخانه سنگلج هنوز هم جزو معماریهایی که نظیر طئاتر ایران است که معمار آن مهندس یونگی آفتان‌دیلیان بود. او بعدها دو تالار مهم دیگر هم ساخت: تالار وحدت (رودکی) و تالار فخرالدین اسعد گرگانی (طئاتر گرگان). روند ساخت و ساز طئاترهای دولتی با تأسیس اداره طئاتر، طئاتر شهر و کارگاه نمایش ادامه یافت اما از سویی دیگر طئاترهای خصوصی بیشتر در انحصار برنامه‌دسته‌جات و گروه‌های موسوم به لاله‌زاری و کاباره‌ای درآمده بود. با وقوع انقلاب و آغاز جنگ تحمیلی، طئاتر و تماشاخانه‌ها کمتر مجالی برای استقبال عموم یافت. این وضعیت تا چند سال بعد و بازسازی ویرانه‌ها هم ادامه یافت. در این مدت و طی دهه ۶۰ و ۷۰ برگزاری جشنواره طئاتر فجر سهم بسزائی در رونق و حیات طئاتر داشته است. چند سالی است که روند ساخت و ساز تماشاخانه‌های خصوصی و دولتی سرعتی بیش از گذشته یافته است.

بیش از ۹۰ درصد یافته‌های این پژوهش، میدانی است و باقی آن با مراجعه به اسناد و کتابخانه‌ها و مراجع معتبر تهیه شده است. یافته‌ها شامل معرفی کلیه آمفی‌تئاترها و سالن‌های موجود در شهرهای مختلف ایران است که بصورت فعال و یا غیرفعالند که در حال حاضر در دسترس عموم قرار دارند و یا دسترسی به آن برای عموم ممکن است و به ویژه قابلیت اجرای تئاتر دارند. این معرفی به انضمام نقشه تماشاخانه‌ها، اطلاعات رقمی هر سالن و تصاویر از نماهای عمومی و جزئی آن است. این اماکن معمولا زیر نظر وزارت فرهنگ و ارشاد اسلامی، شهرداری، آموزش و پرورش، بخش خصوصی و یا نهادهای دانشگاهی هستند. اما غیر از این، نهادهایی دیگر نیز بعضا واجد سالنهایی برای اجرای تئاتر هستند؛ نهادهایی نظیر هلال احمر، سپاه، بسیج، استانداری و فرمانداری. عموم اماکنی که در شهرهای مختلف مشهور به اجرای تئاتر هستند و گروه‌های تئاتری در آن اجرا داشته‌اند زیر نظر وزارت فرهنگ و ارشاد اسلامی قرار دارند و از این نظر این پژوهش دربرگیرنده اطلاعات دقیقی تمامی این اماکن است. پس از این شهرداری‌ها و آموزش و پرورش و اماکن دانشگاهی به ترتیب در اولویت موضوع قرار دارند. به دلیل آنکه سالنهای زیرمجموعه آموزش و پرورش و اماکن دانشگاهی عموما برای استفاده دانش‌آموزان و دانشجویان در نظر گرفته شده‌اند دسترسی دیگر نهادها و عموم مردم به آنها کمتر امکانپذیر است. با این وجود این نهادها نیز چنانچه آمفی‌تئاترهایشان واجد امکانات موثری بوده مانع پژوهش و مطالعه ما نگردیده و از قلم نیفتاده‌اند. به سخن دیگر، گرچه پژوهش حاضر دربرگیرنده اطلاعات جامع تمامی تالارهای فعال در زمینه نمایش کشور است با اینحال در بسیاری موارد از تالارهای غیرفعالی که امکان تهیه اطلاعات جامع و دقیق از آنها وجود داشته نیز غفلت نشده و به گسترده‌گی پژوهش افزوده است.

گزارش‌ها درباره معماری، ابزار و وسایل کاملا با دقت ثبت شده و مربوط به وضعیتی است که در همان روز و ساعت بازدید مشاهده شده است. مثلا مواردی نظیر تعداد پرژکتورهای شبکه نورخان و یا منابع نوری سالم همواره در معرض تغییر است. گاهی ممکن است دیمر بنا به دلایلی موقتا در دسترس نبوده باشد. به همه این موارد اشاره شده و هدف این بوده تا تصویری شفاف از همان وضعیت مشاهده شده به نظر مخاطب برسد. اول هر بخش مقدمه‌ای مبسوط درباره حفظ و نگهداری و راهنمای تماشاخانه‌ها و اصطلاحات معمول آمده است. پس از آن مقدمه‌ای کوتاه درباره موقعیت جغرافیایی استان و وضعیت تئاتر و تماشاخانه‌های آن، فهرست تالارهای هر استان، چه فعال و چه غیرفعال، آمده که این فهرست بر اساس حروف الفبا به ترتیب نام شهرستانها منظم شده است. در هر فهرست ردیف‌هایی که با رنگی، غیر از رنگ زمینه برجسته شده نشان دهنده آن است که در صفحات بعد بطور مشروح و مبسوط بدانها پرداخته شده و این یعنی تمامی تالارهای فعال و همچنین عموم تالارهایی که پیش از این فعال بوده‌اند و یا قابلیت فعالیت دارند اما تا کنون مورد استفاده قرار نگرفته‌اند و در این زمینه پتانسیل‌های بالقوه محسوب می‌شوند. اطلاعات جامع هر تماشاخانه شامل چهار بخش است: داده‌های توصیفی، رقمی، تحلیلی، کلی و جزئی هر تالار. در عکاسی از فضاهای داخلی و خارجی برای آنکه تصاویر به واقعیت، دید طبیعی چشم انسان، نزدیک‌تر باشد و ماهیت مستندگونه آن حفظ شود از لنز واید پرهیز شد و برای عموم تصاویر از لنز نرمال استفاده گردید. تصاویر شامل نماهای کلی و جزئی و زوایای مختلف تالار تماشا و صحنه، سقف صحنه، اتاق فرمان، سقف سالن تماشا، سالن انتظار و نمای بیرون تالار، بالکن، پشت صحنه و امکانات فنی است. از تصاویر جزئی هم عموما این اطلاعات قابل مشاهده و برداشت خواهد بود؛ پوشش کف و دیوارها، اتاق گرم و فضاهای اضافی پشت صحنه، موقعیت اتاق فرمان، موقعیت دستگاه ویدئو پروژکتور و پرده نمایش، موتور مکانیکی پرده، چیدمان صندلی و میلمان تالار، سیستم خنک‌کننده و گرمایش، تجهیزات آتش‌نشانی، پلکان سن، راهروهای سالن تماشا، دیمر نور و میکسر صدا و امکانات خاصی نظیر درب ویژه دکور و راهروی پشت صحنه؛ نقشه ترسیم تالار و پلان شماتیک هم بخشی دیگر از اطلاعات تصویری است. نقشه ترسیم، بیشتر به مراد استفاده کنندگان اهل هنر تهیه شده تا مثلا به طور ویژه معماران و مهندسان عمران. پلان شماتیک هم برای معرفی کلیت فضای صحنه و تالار و ورود و خروجها آورده شده. پلانهایی که ترسیم شده، عموما پلانهایی است که با مراجعه حضوری گروه پژوهش در داخل تالار برداشت شده و این با نقشه معماری ساختمان و یا تالار ممکن است تفاوت داشته باشد. نقشه معماری در اینجا منظور نقشه‌ای است که ساختمان یا تالار بر اساس آن ساخته شده است. این نقشه‌ها ممکن است توسط پیمانکاران، بنا بر ملاحظاتی، هنگام ساخت بنا، بطور دقیق، اجرا نشده باشد. بنابراین اندازه‌ها و ابعادی که پلانهای این کتاب بر اساس آن ترسیم شده مربوط به پس از ساخت و احداث سالن است و بر اساس وضعیت موجود و شکل فعلی و اجراشده تالارهاست. در مواردی نظیر تالار فخرالدین اسعد گرگانی به واسطه ارزش تاریخی و دقت کم‌نظیر معماری آن، همان نقشه و پلان اصلی معماری آورده شده است.

تا کنون اطلاعاتی با جامعیت و به صورت طبقه‌بندی شده از تماشاخانه‌های کشور وجود نداشته است. تنها کتاب در این زمینه همان «تماشاخانه‌های تهران از ۱۲۴۷ تا ۱۳۸۹ خورشیدی» بوده است که توسط انتشارات افراز، ۸ سال پیش منتشر شد. در به ثمر رسیدن این اثر، تلاش گروه مهندسان نقشه و دقت چشم‌فرسای مسعود نوروزی در گرافیک و صفحه‌آرایی سهمی به‌سزای داشته است. در همه مراحل انجام کار، نگاه دقیق و شکیبایی آقای جلال تجنگی همراه اثر و گروه پژوهش بوده و بسیار مؤثر واقع شده است. لطف بی‌مضایقه مجید داخ در تهیه فهرست اولیه تالارها بسیار کمک‌رسان بود. انجام این پژوهش اگر با حساسیت و درایت آقای مهدی شیعی، مدیر کل سابق هنرهای نمایشی نبود، شاید هیچگاه به ثمر نمی‌رسید. آقای ارمغان بهداروند؛ مدیرعامل سابق انجمن هنرهای نمایشی ایران و آقای اتابک نادری؛ مسئول امور استانهای اداره کل هنرهای نمایشی سنگ تمام گذاشتند. در به نتیجه رسیدن این اثر، همراهی صمیمانه آقای شهرام کرمی، مدیر کل هنرهای نمایشی ایران و حمید نیلی مدیرعامل فعلی انجمن هنرهای نمایشی ایران بسیار راهگشا بوده و هست. و با سپاس فراوان از مهدی حاجیان، لیلی غفاری، علی ایزدی، لیلی پاشاپور، فاطمه عزتی‌نژاد، جواد مستخدمی، لیلی مینایی، فاطمه عسگر بیوکی، روح‌اله ایرجی و قدردانی از آقای نصراله قادری، مدیر سابق و آقای مهرداد رایانی مخصوص مدیر فعلی انتشارات نمایش و آقای علیرضا لطفعلی و سایر همکاران محترم این انتشارات که در چاپ و نشر این اثر، بی‌دریغ کوشیدند.

حفظ و نگهداری تماشاخانه‌ها

در همین ابتدا باید اشاره کرد در بسیاری از شهرهایی که هنوز مکانی مناسب اجرای تئاتر ندارند و یا به امکان اجرای بیشتری نیاز دارند تالارهای قابل توجهی وجود دارد که به دلایل بسیار ساده‌ای در دسترس هنرمندان قرار نمی‌گیرد. این تالارها که در تملک نهادهای اداری نظیر آموزش و پرورش، شهرداری، فرمانداری و یا استانداری قرار دارد معمولاً به علت محدودیت‌های اداری در تأمین نیروی انسانی برای انتظامات تالار در شیفت عصرگاهی مورد استفاده مستمر هنرمندان قرار نمی‌گیرد. پایان زمان کاری این نهادها، عموماً ساعت ۱۶ است و پس از این ساعت، به کارگیری نیروی انسانی انتظامات برای تالارها با دشواری‌ها و مشکلات عدیده‌ای همراه است.

یکی از مسائل عمده‌ای که کارکرد تالارهای ادارات ارشاد در شهرستانها را تحت تأثیر قرار می‌دهد استفاده مکرر دیگر ارگانها و نهادهای دولتی و غیردولتی شهر نظیر فرمانداری، شهرداری، آموزش و پرورش، از آنهاست. استفاده مکرر این نهادها بر استهلاک بنا و تجهیزات تالارها می‌افزاید در صورتی که در اغلب موارد آنها بصورت کاملاً رایگان از این تالارها برای برگزاری سخنرانی و همایش‌های مختلف استفاده می‌کنند. عموماً ایشان چندان در قید کمک به تجهیز تالار یا لااقل تقبل بخشی از هزینه‌های مربوط به حفظ و نگهداری آنها هم نیستند. این در حالی است که اداره فرهنگ و ارشاد شهرستان هم بواسطه ملاحظات مختلف چندان قدرت معنی در برابر ایشان نمی‌تواند داشته باشد.

یکی از عمده‌ترین مشکلات تالارهای بازدید شده در همه استانها و شهرها عدم صرف یا تخصیص هزینه به منظور حفظ و نگهداری تالارهاست. بیشتر این تالارها با کیفیتهای متفاوت طی یکی دو دهه اخیر ساخته شده‌اند یعنی عمر بیشترشان شاید به بیست سال نرسد با اینحال به علت عدم واریسی و هزینه به موقع برای حفظ و نگهداری آن در برخی موارد بسیار مستهلک و فرسوده شده‌اند. از جمله موارد فرسودگی که در بیشتر آنها مشترک است به این شرح است: عدم ایزوگام به موقع پشت بام و نم‌زدگی دیوارها و سقف، پوسیدگی و یا از کار افتادگی سیستم تهویه و گرمایشی و خنک‌کننده، فرسودگی صندلی‌های سالن تماشا و از نظر فنی از کار افتادن و نیاز به تعمیر تجهیزات اتاق فرمان از جمله میز کنترل نور و صدا. باز در این رابطه در برخی موارد کار تا آنجا پیش رفته که هزینه آب و برق مدتها پرداخت نشده و باعث قطعی نیازهای اولیه و بالنتیجه متروک ماندن تالاری شده است. یک نکته بسیار مهم در افزایش سرعت استهلاک و بالابردن هزینه‌های مربوط به تجهیزات فنی، از جمله دیمر نور و میکسر صدا در اتاق فرمان، عدم آشنایی کارکنان و یا هنرمندان با این تجهیزات است. چنانکه به نظر میرسد ارائه یک برنامه‌ریزی ساده برای آموزش نحوه کار کارکنان سمعی بصری و یا واحدهای فرهنگی هنری ادارات فرهنگ و ارشاد و فعالان انجمن هنرهای نمایشی شهرستانها با این دستگاهها بیش از هر مورد دیگری کارساز خواهد بود.

عمده تجهیزات آتش‌نشانی تالارهای مورد پژوهش کپسول آتش‌نشانی و سپس شستی‌هدنار دهنده و سیستم اعلان آتش و پس از آن فایرباکس است که عموماً هم این تجهیزات فعال نیستند یعنی حتی برای یکبار پس از احداث ساختمان مورد آزمایش قرار نگرفته‌اند. چه بسا شلنگ‌های آب فایرباکس‌ها پوسیده و نشتی داشته باشند. در بیشتر موارد کارکنان مجتمع‌های فرهنگی و مسئولان تالارها طرز کار ابتدایی با کپسول آتش‌نشانی را هم بلد نیستند. به نظر میرسد این مشکل هم براحتی با هماهنگی واحدهای آموزش آتش‌نشانی در شهرها و استانهای مختلف برای کارکنان ادارات ارشاد و هنرمندان قابل رفع خواهد بود.

پرده‌های مکانیکی در تالارهایی که کار نمی‌کنند و نیاز به تعمیر دارند عموماً از ناحیه موتور و سیم بکسلشان نیاز به تعمیر دارند. برخی تالارها از فضای پشت صحنه بی‌بهره‌اند برخی دیگر فضای پشت صحنه‌اشان راه به بیرون از تالار ندارد. یعنی اگر حین اجرای اثر ضرورتی برای عوامل پشت صحنه پیش بیاید تنها راه خروج از مقابل دیدگان تماشاگران خواهد بود. برخی تالارها فاقد بالابر جهت تعویض و تجهیز پرژکتورها هستند.

غیر از این موارد که به صورت مشترک در عموم تالارها به عنوان مسائل و مشکلات اصلی شناخته شد بصورت جزئی در مقدمه هر استان و باز به صورت جزئی‌تر در بخش توضیحات هر تالار، بررسی و اشاره شده است.

راهنمای تماشاخانه‌ها

صحنه نمایش با توجه به شکل ارتباطی میان تماشاگر و صحنه به طور عمومی به این اشکال قابل تقسیم است: یک سویه، دو سویه، سه سویه، میدانی و محیطی. صحنه قاب‌عکسی یا پروسنیوم، رایج‌ترین نوع صحنه و به صورت یک سویه است. این نوع صحنه تحت تأثیر رنسانس و توجه به ژرفانگری و پرسپکتیو وجود آمد. پرسپکتیو ابتدا در نقاشی تأثیر عمیق و گسترده‌ای گذارد و پس از سرایت به معماری تئاتر، معماران ایتالیایی در عوض قاب گرفتن نقاشی، صحنه را قاب گرفتند و به قاب عکسی یا پروسنیوم شهرت یافت. از اواسط قرن بیستم BLAK BOX هم به عنوان معماری تازه‌ای برای تئاتر در سراسر جهان فراگیر و محبوب هنرمندان شد. با توجه به انواع چیدمان جایگاه تماشا، بهترین بلک‌باکس‌ها سالنهایی هستند که امکان چیدمان سه سویه، دوسویه، یکسویه، میدانی و محیطی را فراهم می‌سازند. در صحنه میدانی تماشاگران گرداگرد صحنه را احاطه می‌کنند و در صحنه محیطی، تماشاگر در محیط اجرا قرار می‌گیرد و پیرامون تماشاگر تبدیل به صحنه نمایش می‌شود.



تالار میدانی؛ قم



بلک باکس شمس؛ بجنورد



تالار قاب عکسی فخرالدین اسعد گرگانی

در جدول زیر اصطلاحات و واژه‌های استفاده شده و معانی مورد نظر آمده است.

تالار

آمفی‌تئاتر، تالار اجتماعات و سالن، عموماً، با نام تالار آمده است

فعال / غیر فعال

معیار فعال و غیر فعال، صرفاً بر حسب فعالیت‌های تئاتری و دسترسی عموم به تالارهاست. ممکن است تالاری که در اینجا "غیر فعال" عنوان شده در سایر زمینه‌های هنری و فرهنگی فعال به شمار آید و یا به دلیل تعلق به نهادهایی نظیر آموزش و پرورش و دانشگاه، صرفاً در دسترس دانش‌آموزان و دانشجویان بوده و در موارد معدودی در دسترس عموم باشد.

چندمنظوره

یعنی در تالار مورد نظر علاوه بر اجرای تئاتر، برگزاری کنسرت، برگزاری همایش و جلسات اداری و آموزشی و سخنرانی هم معمول است

مالک

شخص حقیقی و یا حقوقی صاحب تالار یا ملک

بهره‌بردار

شخص حقیقی و یا حقوقی که در حال حاضر از تالار یا ملک استفاده می‌کند و یا در رهن و اجاره اوست

طبقه همکف

در مجتمع و یا ساختمانهای آپارتمانی، طبقات به این ترتیب شمرده شده: طبقه همکف، طبقه اول، طبقه دوم، و تا آخر

نوع صحنه

تالارهای این پژوهش عموماً بر دو نوع است یکی قاب عکسی که همان پروسونیوم ایتالیایی است و از قرن هفدهم در معماری تئاتر متداول شده است. البته در بسیاری موارد این پژوهش، تالارها، قواعد صحنه قاب عکسی را ندارند اما با اغماض بدین عنوان نامیده شده‌اند. دیگری نوع BLACK BOX یا همان جعبه سیاه است که در قرن بیستم متداول شده است. در برخی موارد هم نوع صحنه، سمینار عنوان شده و یعنی برای اجرای تئاتر معمول و مناسب نیست.

پوشش کف و دیوارها

منظور ظاهر دیوار یا کف صحنه و تالار است و از این نظر با جنس کف و یا دیوار متفاوت است. چه اینکه ممکن است جنس دیوار، آجر باشد اما پوشش آن MDF

تجهیزات آتش‌نشانی

عموماً بر سه نوع است؛ کپسول آتش‌نشانی که از یک لیتری تا ۱۴ لیتری آن سبک محسوب می‌شود و انواع بزرگتر آن نظیر ۵۰ لیتری، سنگین و بصورت چرخ‌دار است. شستی هشداردهنده عموماً جعبه‌های کوچکی نصب شده در راهروها، دیوار سالن، کنار درب‌های ورود و خروج تالار و اتاق فرمان هستند که با شکسته شدن شیشه مخصوص پیامی به مرکز آتش‌نشانی ارسال می‌کند و پس از آن عملیات برنامه‌ریزی برای خاموشی آتش آغاز خواهد شد. FIRE BOX جعبه آب آتش‌نشانی و یکی از بهترین سیستمها برای خاموش کردن آتش است که در محلهایی نظیر راه پله‌های اضطراری، کنار درب‌های ورودی تالار یا دیوار کنار صحنه نصب شده و شامل لوله‌های شلنگ قطوری است که آتش‌نشانان نیز در خاموش کردن آتش از آن استفاده می‌کنند

گرمایش و خنک‌کننده

هواساز یکی از اصلی‌ترین دستگاه‌های تهویه مطبوع، برای تامین هوای مطبوع و با دستیابی به دما و رطوبت مناسب است. در چیلرها، از آب جهت انتقال سرما یا گرما استفاده می‌شود و باعث خنک شدن یا گرم شدن محیط می‌گردد. تفاوت آنها با کولرهای گازی در این است که دارای توان و ظرفیت بسیار بالاتری است. ابرواشر دستگاهی است که برای غبارگیری و زدودن آلودگی هوا، رطوبت زنی، رطوبت‌گیری و خنک‌سازی هوا به کار می‌رود. معمولاً ابرواشر بصورت مستقل و یا بعنوان جزئی از هواسازها و دیگر سیستمهای تهویه مطبوع مورد بهره‌برداری قرار می‌گیرد. کولر گازی و اسپیلیت هم انواع مختلفی دارد که دیواری، ایستاده و پرتابل (قابل حمل) از آن جمله‌اند. هنوز هم در برخی تالارهای نمایش از بخاری گازسوز به عنوان تنها سیستم گرمایشی استفاده می‌شود که به هیچ وجه ایمن نیست.

پرده

منظور پرده‌های مخمل جلوی صحنه است که ممکن است کناررو یا بعضاً بالاپایین رونده باشند و ممکن است سیستم جمع و باز شدن آن بصورت دستی و بوسیله‌ا اهرم امکان‌پذیر باشد یا مکانیزه و تنها با فشار کلید یا شاسی، بطور مکانیکی و به کمک موتور الکتریکی و سیم‌بکسل متصل به آن انجام پذیرد. موتور دیجیتالی هم نوع جدیدتری است که بدون سیم‌بکسل کار می‌کند.

جاذب صوتی و عایق صوتی

جاذب صوتی (Acoustic Absorber) و عایق صوتی (Acoustic Isolator) از نظر فنی با یکدیگر تفاوت دارند. جاذب‌های صوتی از نوز موجود در فضای ساختمان می‌کاهند اما در جلوگیری از ورود نوز به داخل ساختمان چندان مؤثر نیستند. در عین حال برای جلوگیری از ورود اصوات بیرون به درون ساختمان از عایق استفاده می‌شود.

دیمر

کنترل نور در اغلب اتاق فرمانها بوسیله‌ دیمر انجام می‌گیرد. دیمر سیستم کاهنده و یا افزایشنده روشنایی منابع نوری است.

آمپلی‌فایر و میکسر

صدای تولیدی هر منبعی توسط آمپلی فایر تقویت و تفکیک می‌شود. میکسرهای صوتی لاین‌های مختلف صدا را پس از ترکیب، در قالب یک صدا خارج می‌کند و در طول این فرایند دامنه‌ صداها تغییر می‌کند و با پردازشگرها، تغییراتی در آن ایجاد می‌شود. این صدا سپس به بلندگوها ارسال می‌شود. در این میان پاورها هم تقویت‌کننده هستند.

طول سرتاسری

درازترین فاصله از دیوار انتهای صحنه تا دیوار انتهای سالن تماشا

نورافکن

همان نور تخت است که تنها به منظور روشنایی صحنه و نور عمومی استفاده می‌شود.

پروژکتور اسپات (نقطه‌ای)

بوسیلهٔ لنز محدبی که مقابل منبع نوریش قرار داده شده اشعه‌های متمرکزی بر صحنه می‌تابد.

پروژکتور پروفیل اسپات

دو لنز دارد که قدرت تمرکز نوری را به کیفیت دقیقتری بر صحنه می‌تاباند.

فالو اسپاتها

تعقیب‌کننده‌های نوری هستند که به صورت دستی یا موتوری و پنل کنترل هدایت می‌شود.

نورهای ترنر

بیشتر برای زدودن سایه‌های اضافی در اقسامی نظیر سه، چهار و شش کاسه‌ای کاربرد دارند.

عموما لامپ‌های پروژکتورها ۵۰۰، ۱۰۰۰ و ۲ هزار وات هستند.

عرض سرتاسری

همراستا با ردیف‌های جایگاه تماشاگران شامل درازترین فاصله بین دو دیوار سالن تماشا، گاهی ممکن است اندازهٔ عرض سرتاسری و دهانهٔ صحنه و عرض سن یکی باشد.

دهانه صحنه

فاصلهٔ عرضی بین دو دهانهٔ صحنه

عمق سن

درازترین فاصله از دیوارهٔ انتهای صحنه تا لبهٔ سن؛ یعنی شعاع آپرون هم جزو آن است

عرض سن

فاصلهٔ عرضی بین دیوارهای صحنه

ارتفاع صحنه

درازترین فاصله از کف سن تا سقف تالار

ارتفاع قابل دید صحنه

متناسب با نوع صحنه شامل فاصلهٔ کف سن تا زیر تاج پروسنیوم یا قاب صحنه، سقف تالار، شبکهٔ فلزی نور سقف است. به طور کلی ارتفاع قابل دید صحنه شامل بیشترین

ارتفاعی است که تماشاگر ردیف اول از کف سن تا بالا می‌بیند.

ارتفاع سن

اختلاف سطح بین کف سالن تماشا تا کف صحنه

ارتفاع سالن در جلو

فاصلهٔ کف تا سقف سالن تماشا که از جلوی ردیف اول اندازه‌گیری شده

ارتفاع سالن در انتها

فاصلهٔ کف تا سقف سالن تماشا که از پشت ردیف آخر اندازه‌گیری شده

تعداد پلکان سن

تعداد پلکانی که از کف سالن تماشا برای رسیدن به کف صحنه تعبیه شده

تعداد پلکان کف سالن

چیدمان ردیف‌های تماشاگران در سالنهای تماشا یا بر حسب شیب ۳۰ تا ۴۵ درجه است یا بوسیلهٔ پلکان‌ها صورت می‌گیرد. اغلب در این حالت بر روی هر پلکان یک

ردیف صندلی چیده می‌شود.

تعداد ردیف‌ها

تعداد ردیف‌های جایگاه تماشاگران

فاصله بین دو ردیف

فاصلهٔ پشت تا پشت صندلی‌های بین دو ردیف

ابعاد صندلی

ابعاد نشیمن صندلی تماشاگران

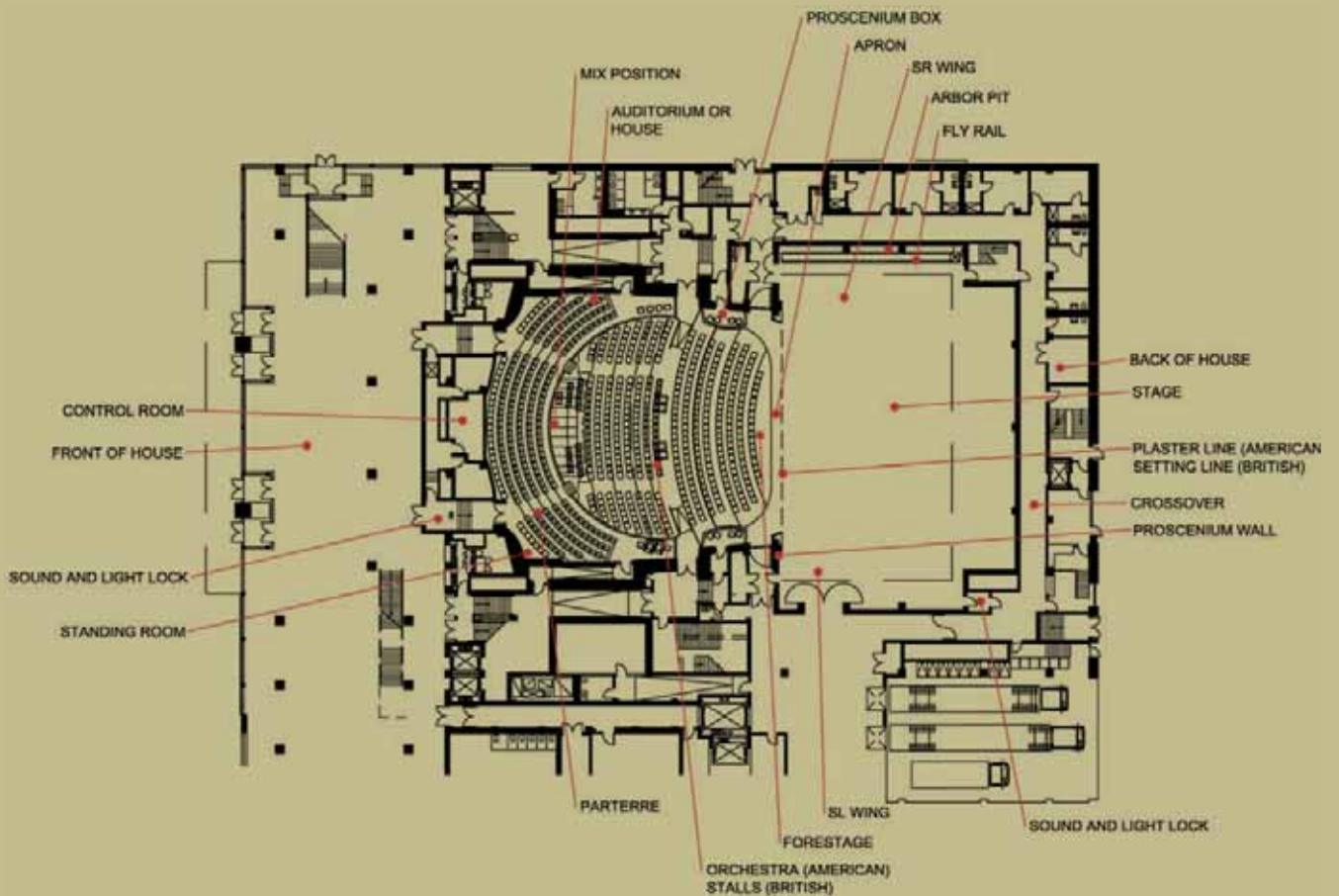
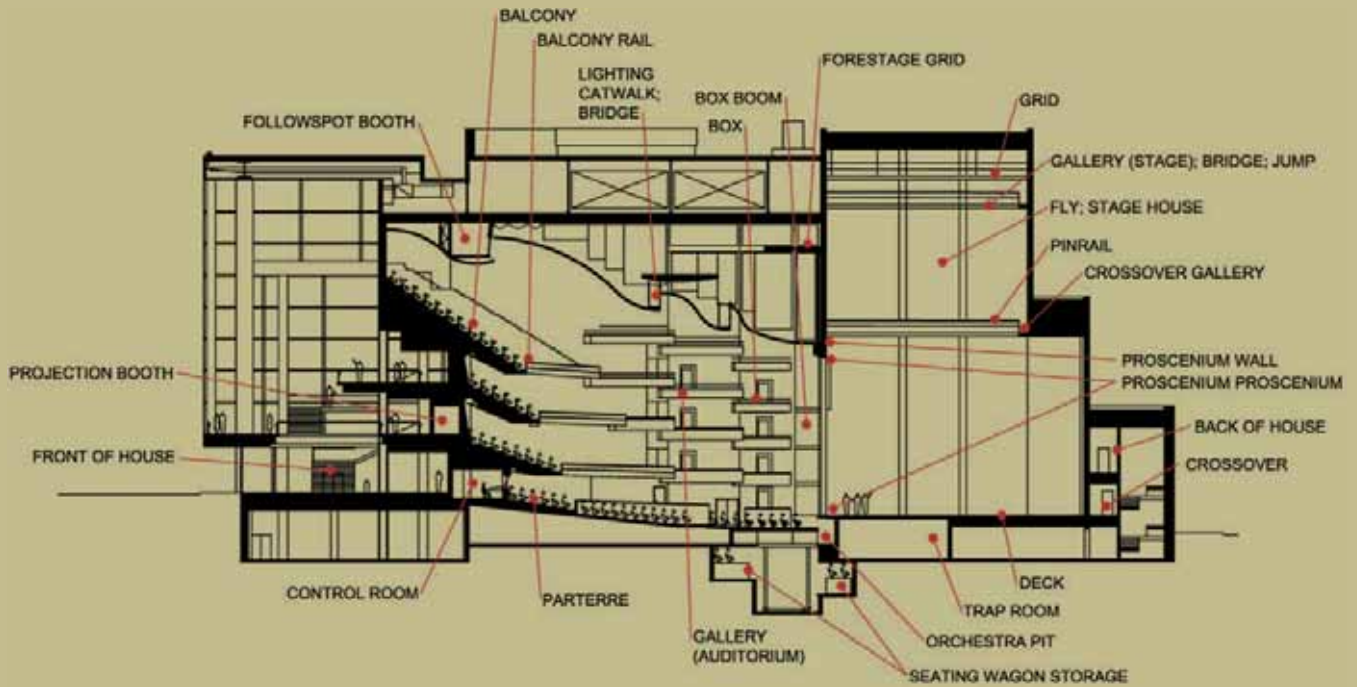
عرض راهرو

عرض راهرو سالن تماشا که محل رفت و آمد تماشاگران است

در جدول اندازه‌ها، اساس «متر» است و البته بدیهی است که ۸، یعنی ۸۰ سانتی‌متر.

جدول اصطلاحات متداول تماشاخانه‌ها

اصطلاح انگلیسی	اصطلاح پارسی
Apron	پیش صحنه؛ قوس جلوی صحنه نمایش
Arbor pit	جایگاه محور اتصالات؛ محورهای کنار صحنه برای استقرار وزنه‌های تعادل
Auditorium	سالن تماشا؛ جایگاه تماشاگران
Back of house (BOH), backstage	پشت صحنه؛ فضای پنهان از دید تماشاگر که در اختیار بازیگران و عوامل قرار دارد
Balcony, Circle, Mezzanine, Tier	بالکن؛ طبقه بالا از متعلقات سالن تماشا
Balcony rail	محافظ بالکن؛ نرده محافظ بالکن
Box boom	میله نور؛ میله‌هایی که پروژکتور بر رویشان نصب می‌شود و در دیوارهای مقابل یا کنار صحنه تعبیه شده‌اند
Box, opera box	اتاقک تماشا؛ اتاقک‌های مجزا در گرداگرد بالکن، شامل دو تا دوازده صندلی برای تماشاگران
Control room	اتاق فرمان
Crossover	راهروی نورخان
Deck	کف صحنه
Fly, fly loft, fly tower, loft, stage tower	کوره صحنه؛ بالای سقف صحنه؛ جایگاه آویز ابزار ماشینی
Fly rail, index rail, locking rail	ریل وزنه‌های تعادل؛ سیستم بالابرنده و نگهدارنده با وزنه‌های تعادل
Followspot booth	جایگاه فالو اسپات؛ پروژکتورهای تعقیب کننده
Forestage	صحن جلوی سن
Forestage grid	شبکه فلزی جلوی صحنه؛ شبکه فلزی سقف پیش صحنه
Front of house (FOH)	سالن انتظار
Gallery(Stage), Bridge; jump	نورخان؛ راهرو، پل و مسیرهای نصب نور و تجهیزات سقف صحنه
(Gallery)(Auditorium)	بالکن‌های کنار صحنه
Grid, gridiron	شبکه فلزی؛ شبکه فلزی سقف صحنه
House	سالن تماشا
Lighting catwalk	گره‌رو؛ مسیر اختصاصی برای تنظیم نورهای سقف
Mix position	ایراتور صدا؛ جایگاه ایراتور صدا
Orchestra	ارکسترا
Orchestra pit	جایگاه ارکستر
Parterre, parquet circle, orchestra circle	پایین ارکستر
Pin rail	محور اتصال وزنه‌ها
Plaster line	مرز صحنه
Projection booth	اتاقک پروژکشن
Proscenium, proscenium arch, proscenium opening, pros	قاب صحنه، تاج صحنه
Proscenium box, stage box	اتاق فنی؛ اتاق مدیر صحنه؛ اتاق مجاور سالن تماشا
Proscenium wall	دیوار قاب صحنه
Sound and light lock (SLL)	آرامگاه؛ اتاقک حائل میان سالن تماشا و سالن انتظار، فضایی که مانع ورود سر و صدا و نور سالن انتظار به سالن تماشا می‌شود
Stage	صحنه؛ فضایی از سن که در منظر تماشاست
Stage house	سن؛ سن، قاب صحنه، نورخان، بالها و فضاهای مرتبط به آن
Stalls	جای گروه ارکستر؛ همان ارکسترا، به گویش بریتانیایی
Standing room	جای تماشاگران سرپا
Trap room	کنده؛ اتاقک زیر سن
Seating wagon storage	سن متحرک؛ بوسیله موتورهای مکانیکی روی ریل سن‌های اصلی و جانبی حرکت می‌کنند
Wing(s)	بال(ها)؛ بالهای چپ و راست صحنه



راهنمای نشانه‌های تصویری نقشه

درب دولنگه	
آلودگی صوتی	
پنجره	
صندلی	
میزان اختلاف ارتفاع از کف سالن	
پلکان و جهت دسترسی	
درب یک لنگه	

استان هرمزگان

استان هرمزگان، جنوبی‌ترین استان ایران، در ساحل خلیج فارس و دریای عمان با مساحتی حدود ۷۰ هزار و ۶۹۷ کیلومتر مربع قرار دارد. جمعیت آن بر اساس سرشماری سال ۱۳۹۵ خورشیدی ۱ میلیون ۷۷۶ هزار و ۴۱۵ نفر است. این استان از شمال و شمال شرق با استان کرمان، از شمال غرب و غرب با استان‌های فارس و بوشهر و از شرق با استان سیستان و بلوچستان همسایه است و جنوب آن را آب‌های گرم خلیج فارس و دریای عمان به طول تقریبی ۹۰۰ کیلومتر در بر گرفته است. مرکز استان هرمزگان، بندرعباس است. شهرستان‌های این استان عبارتند از: ابوموسی، بندرعباس، بستک، بندرلنگه، جاسک، حاجی‌آباد، رودان، قشم، پارسیان، میناب، خمر، بشاگرد و سیریک.

نمایش در هرمزگان

آیین‌ها و نمایش‌های منطقه بوشهر و هرمزگان از هم جدا نیست و تاریخ این دو به یکدیگر وابسته است. نکته‌ای که بتوان بر تاریخ و گستره نمایش و آیین در بوشهر و هرمزگان افزود این است که ساحل‌نشینان جنوب، سالیان سال با آنسوی مرزها رفت و آمد داشته‌اند. اهالی که به عنوان جاشو و کارگر برای کار و کسب روزی عازم سفر می‌شدند مقصدشان از سواحل آفریقا تا هند را در بر می‌گرفته است. بیشتر هم به آفریقا رفت و آمد داشته‌اند. بخش عمده‌ای از آفریقایی‌های ساکن جنوب را پرتغالی‌ها به عنوان برده با خود به جنوب آوردند و اینان از اهالی جنگلهای آفریقا تا زنگبار و سومالی بوده‌اند که از همان ابتدا همپای جاشوان جنوب، مشغول کار و زحمت بوده‌اند. اما سازهای کوبه‌ای و دهل‌های کوچک و بزرگ جزو یادگارهایی است که ایشان از سرزمین مادری آورده‌اند و در گذشته هم مجالس عروسی و شادمانی را همینها بیشتر گرما می‌بخشیدند. «زار» هم جزو آیین‌های در مانگرائه ایشان است. چاووش خوانی، چک چکو و علم گردانی، علم شمشیری در قشم، علم شوپی، حجله گردانی، حنابندان و تعزیه هم جزو آیینهای ماه محرم در این منطقه است. از نخستین تئاترهای به شیوه غربی، که در بندرعباس به صحنه رفت «شاه عباس» در سالن مدرسه جاوید بود که سن به وسیله بشکه و قالی تدارک دیده شد. سالن تربیت بدنی و دبیرستان ۱۷ دی، دبیرستان ششم بهمن، سالن فرهنگ و هنر، از جمله مکانهای نمایش در بندرعباس بودند. ابراهیم منصفی و علی حبیب‌زاده از جمله فعالان تئاتر دهه چهل در بندرعباس بودند.

تماشاخانه‌های هرمزگان

استان هرمزگان با آنکه منابع غنی و وسیعی از انرژی و سرمایه دارد اما بویژه تماشاخانه‌های بازدید شده در شهرهای مختلف از نظر امکانات و تجهیزات در مضیقه‌اند. این کمبود در میناب و پارسیان و رودان بیش از سایر نقاط به چشم می‌آید و البته این وضعیت از مضیقه معیشتی مردم زحمتکش این مناطق هم جدا نیست. در بندرعباس تالار آفتاب که یک بلک باکس است مهمترین تماشاخانه این شهر محسوب می‌شود که یک پلاتو تمرین هم جزو متعلقاتش است. تالار قاب عکسی فرهنگسرای طوبی در صورت تجهیز و تعمیر دستگاه‌های فنی بهره‌وری بهتری خواهد داشت اگر چه راهروی میانی سالن تماشا باعث شده بهترین نقطه دید صحنه کاربری خودش را از دست بدهد. اما تالار آوینی از بقیه تماشاخانه‌های این شهر بزرگتر است و البته همین ابعاد و ظرفیت گسترده آن باعث شده بیشتر مناسب نمایش‌هایی با صحنه‌پردازی سنگین باشد و یا بیشتر مورد استقبال گروه‌های موسیقی قرار گیرد. در میان شهرستان‌های این استان میناب از بقیه فعال‌تر و پرونق‌تر است. تا کنون میناب میزبان ششمین دوره جشنواره تئاتر ققنوس، پنجمین جشنواره تئاتر کانون‌های مساجد، بخش خیابانی جشنواره رضوی، دومین جشنواره تئاتر قرآنی و شش دوره جشنواره تئاتر فردا بوده است. این شهر دو تماشاخانه دارد یکی تالار قاب

عکسی اداره فرهنگ و ارشاد اسلامی و دیگری تالار ابراهیم زارعی که آنقدر فرسوده شده که گروه‌ها بیشتر برای تمرین از آن استفاده می‌کنند. تالار اداره فرهنگ و ارشاد اسلامی هم مشکلات فنی عدیده‌ای دارد که نیاز به واریسی و تجهیز دارد. امکانات این تالار همانند تالار رودان است. با اینحال رودان یک مجموعه در حال ساخت هم دارد که مدتهاست به دلیل مشکلات مالی کار ساخت و ساز آن متوقف شده است. تالار پیامبر اعظم بستک از تالار شهرهای اشاره شده وضعیت بهتری دارد اما فعالیت گروه‌های تئاتریش به رونق آنها نیست. اوضاع تالار گوهر بندر لنگه هم بهتر از بقیه نیست اما یک پلاتو در حال ساخت در این شهر وجود دارد. در حاجی‌آباد و جزیره هرمز هم گاهی فعالیت تئاتر صورت می‌گیرد اما در جزیره هرمز تالار اداره فرهنگ و ارشاد اسلامی چندان مناسب اجرا نیست و بیشتر گروه‌ها به اجرای خیابانی و محیطی مشغولند. در پارسیان و جاسک هم کلا فعالیت تئاتری چندان در جریان نیست. تا کنون چهار دوره جشنواره تئاتر جزیره قشم به میزبانی اداره کل این منطقه و در تالار آیین بر گزار شده است و فعالیت تئاتر آن هم بنا بود با گشایش بلک باکس جدید رونق بیشتری بیابد که مدتی پس از بازدید ما به بهره‌برداری رسید اما اندکی بعد دچار حریق و آتش سوزی شد. لازم به ذکر است که درباره تاریخ نمایش هرمزگان کار جدی و دقیقی هنوز انجام نشده است و امیدواریم که این نقیصه بزودی با اهتمام اولیای امر برطرف گردد.

کتابشناسی

- کتاب: اهل هوا، غلامحسین ساعدی، انتشارات امیر کبیر، ۱۳۵۵
- مقاله: «در گستره تئاتر ایران: استان هرمزگان: تئاتر در سرزمین نخل‌ها؛ نگاهی به تاریخچه تئاتر هرمزگان» مجله نمایش؛ تیر ۱۳۹۲، سال پانزدهم - شماره ۱۶۶.
- مقاله: «پیر هیمنه‌دار! گفتگو با استاد علی رضایی، پیشکسوت تئاتر استان هرمزگان» مروارید رضایی، مجله نمایش، مهر ۱۳۹۳ - شماره ۱۸۱.
- مقاله: «تئاتر شهرستان: تئاتر هرمزگان در نیمه اول سال ۷۴»، رضا دبیری نژاد؛ مجله سینما تئاتر، شهریور ۱۳۷۴ - شماره ۶.
- مقاله: «تحلیل و بررسی راهکارهای جذب مخاطب در سالن‌های تئاتر شهرستان بندرعباس با تکنیک‌های تصمیم‌گیری چندمعیاره از دیدگاه مخاطبان» رضا عامری سیاهویی و سار عباسی؛ مجله پژوهش نامه فرهنگی هرمزگان؛ پاییز و زمستان ۱۳۹۶ - شماره ۱۴.
- مقاله «نمایش در هرمزگان» (۱) و (۲) و (۳)؛ جواد ذوالفقاری؛ مجله نمایش؛ دوره جدید، ۱۵ بهمن ۱۳۶۶ - شماره ۴ و ۱۵ اسفند ۶۶ شماره ۵ و خرداد ۱۳۶۷ شماره ۸ و ۱۵ فروردین ۱۳۶۷ شماره ۶.
- مقاله «نمایش موسیقایی در هرمزگان» حسن رونده؛ مجله نمایش؛ خرداد و تیر ۱۳۸۸ - شماره ۱۱۷ و ۱۱۸.
- مقاله «نگاهی گذرا به خرده نمایش‌ها در هرمزگان» علی رضایی؛ مجله نمایش. اسفند ۱۳۹۶ و فروردین ۱۳۹۷ - شماره ۲۲۲ و ۲۲۳.

توضیح درباره منطقه آزاد قشم و هرمزگان

گرچه از نظر تقسیمات کشوری، قشم جزو استان هرمزگان محسوب می‌شود با اینحال به عنوان منطقه آزاد، دارای یک اداره کل فرهنگ و ارشاد اسلامی، جدای از اداره کل هرمزگان است. با این توضیح در این کتاب مناسبتر دیدیم که تالار آیین قشم نیز ذیل جدول استان هرمزگان آورده شود که البته با رنگ دیگری مشخص شده است.

تالارهای استان هرمزگان (زمان بازدید: زمستان ۱۳۹۶)

تالارهایی که در ردیف‌هایی با رنگی غیر از رنگ زمینه برجسته شده به همین ترتیب، یعنی به اولویت الفبایی نام شهرستان‌ها، در صفحات بعدی به صورت مشروح توصیف و تحلیل شده است. اهمیت تالارهای برجسته شده بواسطه اجرای نمایش و قابلیت‌های نمایشی آنها بوده است و باقی صرفاً جنبه آماری دارد. تعداد تالارهایی که در استان هرمزگان از طریق منابع موثق و بصورت میدانی شناسایی شد ۳۶ تالار است که از این تعداد ۱۷ تالار به اداره فرهنگ و ارشاد اسلامی تعلق دارد. از تعداد کل تالارها، در حال حاضر، ۱۰ تالار در زمینه اجرای نمایش فعال محسوب می‌شوند. تا آبان‌ماه ۱۳۹۶ برای ۱۸ گروه تئاتر در استان هرمزگان پروانه فعالیت صادر شده است. مجموع پروانه‌های صادر شده در کشور، بجز شهر تهران، تا همین زمان ۷۷۷ فقره بوده است.

ردیف	شهرستان	نام تالار	سال تأسیس مالک	وضعیت	صحنه	ظرفیت	شماره تلفن	صفحه
۱	بستک	تالار مجتمع فرهنگی هنری پیامبر اعظم	۱۳۸۵	فعال	قاب عکسی	۳۰۲	۰۷۶۴۴۳۲۱۲۹۱	۱۸
۲	بستک	تالار کانون پرورش فکری کودکان و نوجوانان		غیرفعال	قاب عکسی	۸۰	۰۷۶۴۳۲۲۱۶۳۳	
۳	بستک	تالار مسجد جامع		غیرفعال	قاب عکسی	۱۰۰	۰۷۶۳۳۳۳۸۸۴۴	
۴	بندرعباس	تالار شهید آوینی	۱۳۸۶	فعال	قاب عکسی	۷۱۲	۰۷۶۳۳۶۳۸۰۲۶	۲۳
۵	بندرعباس	پلاتو آفتاب	۱۳۷۴	فعال	بلک باکس	۷۶	۰۷۶۳۳۶۸۹۲۲۱	۳۰
۶	بندرعباس	تالار فرهنگ فرهنگسرای طویی	۱۳۸۶	فعال	قاب عکسی	۳۰۶	۰۷۶۳۳۳۴۷۶۰۱	۳۵
۷	بندرعباس	تالار فرهنگسرای دو راه ایسینی		غیرفعال	قاب عکسی	۱۶۰	۰۷۶۳۳۴۴۶۰۱۳	
۸	بندرعباس	تالار شرکت گاز		غیرفعال	قاب عکسی	۴۰۰	۰۷۶۳۲۱۹۷۲۰۱	
۹	بندرعباس	تالار الغدیر		غیرفعال	قاب عکسی	۲۵۰	۰۷۶۳۳۳۳۹۰۰۱	
۱۰	بندرعباس	تالار شهرک مروارید		غیرفعال	قاب عکسی	۵۰۰	۰۷۶۳۳۵۳۳۰۱۰	
۱۱	بندرعباس	تالار کانون پرورش فکری شماره ۱		غیرفعال	قاب عکسی	۸۰	۰۷۶۱۴۳۱۳۴۱۱	
۱۲	بندرعباس	تالار کانون پرورش فکری شماره ۲		غیرفعال	قاب عکسی	۱۰۰	۰۷۶۱۴۳۱۳۴۱۱	
۱۳	بندرعباس	تالار دانشگاه علوم پزشکی		غیرفعال	قاب عکسی	۲۵۰	۰۷۶۳۳۳۳۳۲۸۰	
۱۴	بندرعباس	تالار همایش حوزه علمیه خواهران		غیرفعال	قاب عکسی	۳۷۰	۰۷۶۳۳۷۵۴۹۰۰	
۱۵	بندرلنگه	تالار فرهنگسرای گوهر	۱۳۸۳	فعال	قاب عکسی	۴۱۰	۰۷۶۴۴۲۲۱۵۲۳	۳۸
۱۶	بندرلنگه	تالار شهرداری کنگ		غیرفعال	قاب عکسی	۳۰۰	۰۷۶۴۴۲۳۳۴۳۷	

۱۷	بندرلنگه	تالار هلال احمر	هلال احمر	غیرفعال	قاب عکسی	۱۵۰	۰۷۶۳۲۲۱۰۱۳۳
۱۸	پارسیان	تالار کوثر	۱۳۹۰ فرهنگ و ارشاد اسلامی	فعال	قاب عکسی	۱۳۷	۰۷۶۴۴۶۲۴۵۱۱
۱۹	پارسیان	تالار شهید تندگویان	آموزش و پرورش	غیرفعال	قاب عکسی	۳۰۰	۰۷۶۴۴۶۲۲۸۱۲
۲۰	پارسیان	تالار بیمارستان رستمی	بیمارستان	غیرفعال	قاب عکسی	۱۰۰	۰۷۶۴۴۶۲۴۰۳۱
۲۱	جاسک	تالار مجتمع فرهنگی هنری باهنر	فرهنگ و ارشاد اسلامی	غیرفعال	قاب عکسی	۱۱۰	۰۷۶۴۲۵۲۰۳۴۰
۲۲	حاجی آباد	تالار شهید حسن زاده	فرهنگ و ارشاد اسلامی	فعال	قاب عکسی	۳۰۸	۰۷۶۴۲۵۲۰۳۴۰
۲۳	حاجی آباد	تالار مجتمع فرهنگی سیدالشهدا	فرهنگ و ارشاد اسلامی	غیرفعال	قاب عکسی	۲۸۰	۰۷۶۴۲۵۲۰۳۴۰
۲۴	حاجی آباد	تالار فارغان	فرهنگ و ارشاد اسلامی	غیرفعال	قاب عکسی	۱۱۰	۰۷۶۳۴۳۳۶۲۸
۲۵	رودان	تالار مجتمع فرهنگی هنری شیخ طوسی	۱۳۷۵ فرهنگ و ارشاد اسلامی	فعال	قاب عکسی	۱۶۰	۰۷۶۴۲۸۱۲۵۴
۲۶	رودان	تالار مجتمع فرهنگی هنری بیکاه	فرهنگ و ارشاد اسلامی	غیرفعال	قاب عکسی	۹۰	۰۷۶۴۲۸۱۲۵۴
۲۷	رودان	تالار مجتمع فرهنگی هنری علامه حلی	فرهنگ و ارشاد اسلامی	غیرفعال	قاب عکسی	۵۰	۰۷۶۴۲۸۱۲۵۴
۲۸	قشم	تالار آینه	۱۳۹۰ فرهنگ و ارشاد اسلامی	فعال	قاب عکسی	۲۹۶	۰۷۶۳۵۲۴۹۵۸۰
۲۹	میناب	تالار فرهنگسرای شهید بهشتی	۱۳۷۶ فرهنگ و ارشاد اسلامی	فعال	قاب عکسی	۱۶۸	۰۷۶۴۲۲۴۱۹۹
۳۰	میناب	تالار کانون شهید عمرانی	آموزش و پرورش	غیرفعال	قاب عکسی	۱۰۰	۰۷۶۴۲۲۲۹۹۱۰
۳۱	میناب	تالار اجتماعات فرمانداری	فرمانداری	غیرفعال	قاب عکسی	۱۲۰	۰۷۶۴۲۲۲۶۳۶۳
۳۲	میناب	تالار دانشگاه آیت اله خامنه‌ای	دانشگاه آیت اله خامنه‌ای	غیرفعال	قاب عکسی	۲۵۰	۰۷۶۴۲۲۸۲۵۶۵
۳۳	میناب	تالار کانون پرورش فکری	کانون پرورش	غیرفعال	قاب عکسی	۸۰	۰۷۶۵۲۴۲۱۷۷۷
۳۴	میناب	تالار تبلیغات اسلامی	سازمان تبلیغات	غیرفعال	قاب عکسی	۱۰۰	۰۷۶۳۳۳۴۸۴۱۹
۳۵	میناب	تالار ابراهیم زارعی (بعثت)	دهه پنجاه فرهنگ و ارشاد اسلامی	تمرین	قاب عکسی	۸۵	۰۷۶۴۲۲۴۱۹۹
۳۶	هرمز	تالار هرمز	فرهنگ و ارشاد اسلامی	غیرفعال	قاب عکسی	۸۵	۰۷۶۳۵۵۵۶۳۴۶

• معیار فعال و غیرفعال، صرفاً بر حسب فعالیت‌های تئاتری و دسترسی عموم به تالارهاست. ممکن است تالاری که در اینجا «غیرفعال» عنوان شده در سایر زمینه‌های هنری و فرهنگی فعال به شمار آید و یا به دلیل تعلق به نهادهایی نظیر آموزش و پرورش و دانشگاه، صرفاً در دسترس دانش آموزان و دانشجویان بوده و کمتر در دسترس عموم باشد. همچنین تمام مواردی که در شهرهای مختلف و در این جدول به عنوان فعال ذکر شده مورد تأیید همکاران انجمن هنرهای نمایشی و یا کارکنان مرتبط تماشاخانه‌ها و یا ادارات فرهنگ و ارشاد اسلامی قرار گرفته است.



نقشه مناطق شهری استان هرمزگان





تالار مجتمع فرهنگی هنری پیامبر اعظم بستک

شهر / استان بستک / هرمزگان

سال تأسیس ۱۳۸۵

مالک و بهره‌بردار اداره فرهنگ و ارشاد اسلامی

وضعیت اجرای نمایش فعال

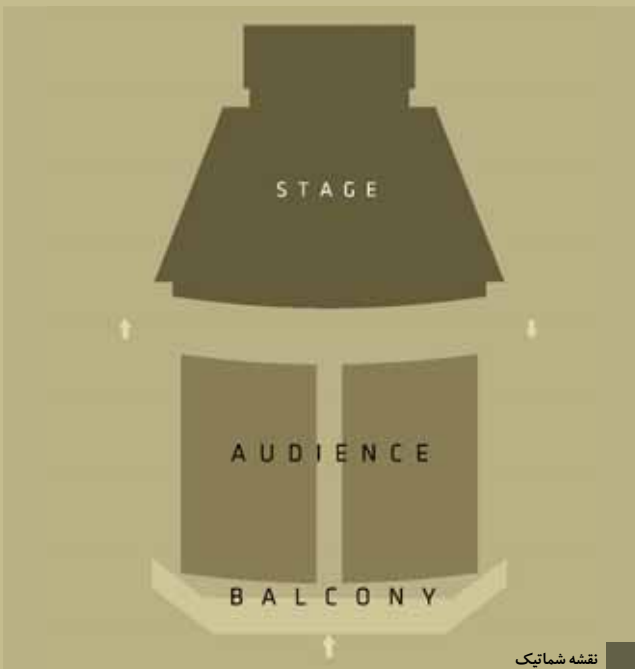
کاربری تالار چندمنظوره

محل استقرار داخل مجتمع، طبقه همکف

نشانی بلوار آیت‌اله خامنه‌ای، روبروی فرمانداری

شماره تماس با پیش‌شماره شهرستان ۰۷۶۴۴۳۲۱۲۹۱

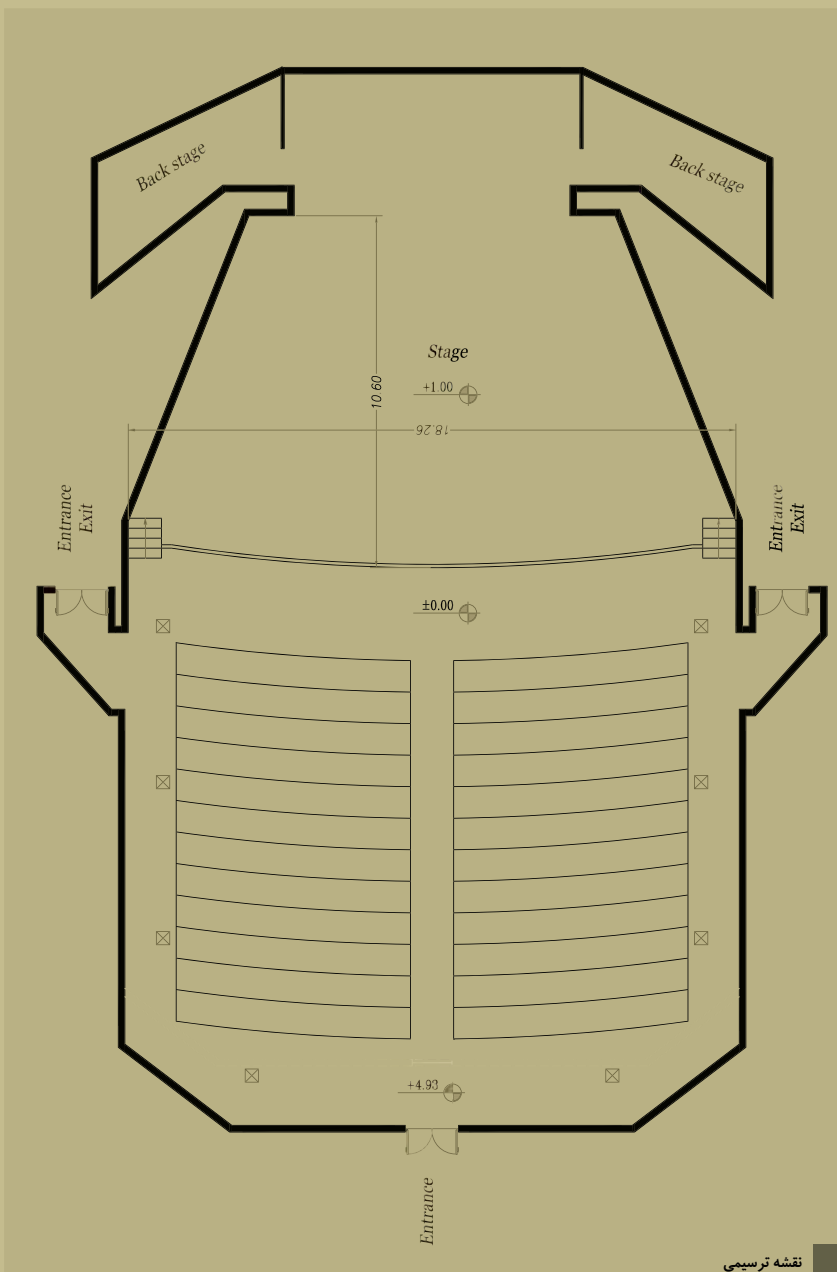




صحنه	
نوع صحنه	قاب عکسی
پوشش کف صحنه	موکت روی بتن
پوشش دیوارهای صحنه	PVC
پرده	کناره رو، مکانیزه، مخمل قرمز
سالن تماشا	
پوشش دیوارها	PVC
صندلی‌ها	شماره‌گذاری شده / تاشو، فلزی با رویه مخمل سرمه‌ای
پوشش کف	موکت
اتاق فرمان	پشت جایگاه تماشا، مشرف به صحنه
اتاق گریم	دو اتاق پشت صحنه دارد
تجهیزات آتش‌نشانی	کپسول آتش‌نشانی و FIREBOX
گرمايش	نیازی ندارد
خنک‌کننده	اسپیلت
تجهیزات نور و صدا	
نور	نورهای مهتابی سقف سالن
میز کنترل نور	دیمر ۲۴ خط از کار افتاده EUROLIGHT
میز کنترل صدا	میکسر ۲۴ خط و ۱۲ خط YAMAHA
فنی	متصدی اتاق فرمان، کارشناس فرهنگی اداره، آقای یونس محمدی است. آیفون از اتاق فرمان به پشت صحنه ندارد. سیستم ارتباط صوتی اتاق فرمان با عوامل اجرایی روی صحنه برقرار نیست. تالار مجهز به یک پلکان فلزی است.

● توضیحات

راهروی پشت صحنه برای ارتباط طرفین صحنه ندارد. مناسب‌ترین مسیر انتقال دکور به صحنه از طریق درب‌های ورودی سالن است. یک دستگاه پروژکشن بر روی سقف بالای سن نصب شده که در حال حاضر از کار افتاده است و پرده نمایش در انتهای صحنه که بوسیله کنترل، به هنگام لزوم جمع و یا باز می‌شود. چون سالن درون مجتمع واقع شده واجد سالن انتظار است. از جمله امکانات رفاهی این مجموعه سرویس بهداشتی و آبسردکن است.



نقشه ترسیمی

مشخصات سالن	
۲۷,۴	طول سر تاسری
۱۸,۳	عرض سر تاسری
۸,۳	عرض صحنه
۱۸,۲۶	دهانه صحنه
۱۰,۶	عمق صحنه
۵,۲۳	ارتفاع صحنه (تا سقف)
۱	ارتفاع سن
۶,۲۸	ارتفاع سالن تماشا در جلو
۴,۹۳	ارتفاع سالن تماشا در انتها
۴	تعداد پلکان سن
۱۳	تعداد پلکان کف سالن
۱۲	تعداد ردیف‌ها
۲,۸	فاصله ردیف اول تا سن
۹,۰	فاصله بین دو ردیف
۳۰,۲	تعداد صندلی‌ها
۳	تعداد درب‌ها
۲,۲*۱,۶	ابعاد درب‌ها
۱,۳	عرض راهروی میانی
۱,۴۶	عمق بالکن

فرهنگ جامع تمانناخانه‌های ایران

تالارهای نمایش استان هرمزگان



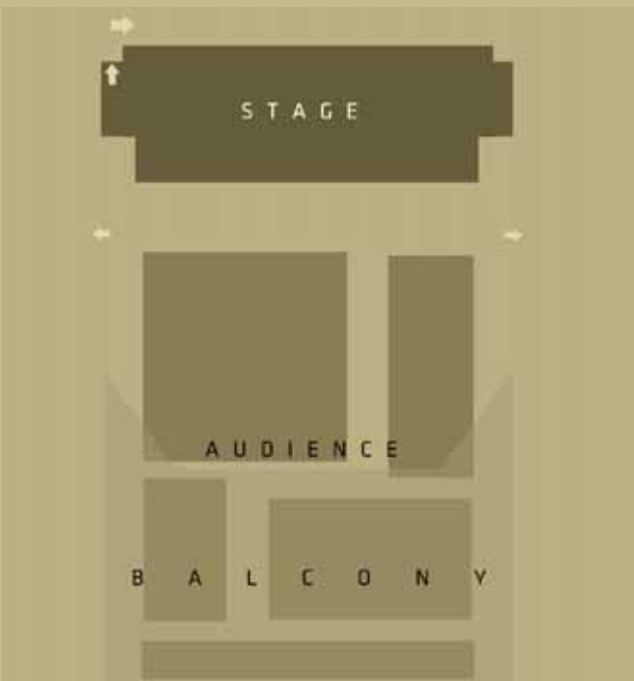




تالار شهید آوینی بندرعباس

شهر / استان	بندرعباس / هرمزگان
سال تأسیس	۱۳۸۶
مالک و بهره‌بردار	اداره کل فرهنگ و ارشاد اسلامی
وضعیت اجرای نمایش	فعال
کاربری تالار	چندمنظوره
محل استقرار	مجموعه مستقل
نشانی	بلوار ساحلی، تالار شهید آوینی (جنب پارک دولت)
شماره تماس	با پیش‌شماره شهرستان ۰۷۶۳۳۶۳۸۰۲۶





نقشه شماتیک



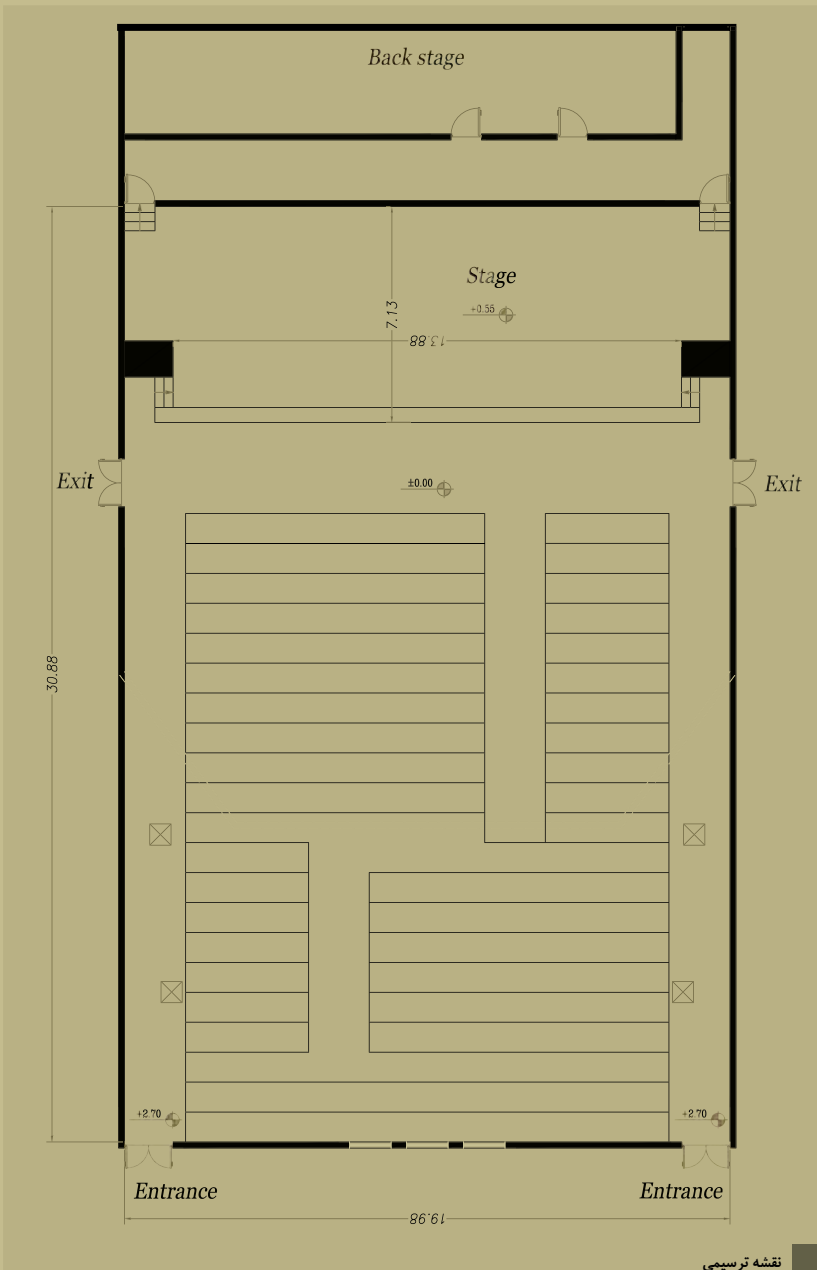
صحنه	
نوع صحنه	قاب عکسی
پوشش کف صحنه	موکت
پوشش دیوارهای صحنه	مخمل جاذب صدا
پرده	کناره رو، مکانیزه، مخمل قرمز
سالن تماشا	
پوشش دیوارها	MDF
صندلی‌ها	شماره گذاری شده / تاشو، فلزی با رویه مخمل پسته‌ای
پوشش کف	موکت
اتاق فرمان	بالکن پشت جایگاه تماشا، مشرف به صحنه
اتاق گریم	دو اتاق در پشت صحنه
تجهیزات آتش‌نشانی	کپسول آتش‌نشانی و شستی هشدار دهنده
گرمایش و خنک کننده	چیلر و خنک کننده TURIST ایستاده
تجهیزات نور و صدا	
نور	۲ دستگاه نورافکن (تخت) هزار، ۴ دستگاه اسپات، ۵ دستگاه LED و ۶ دستگاه MOVING. در آرشیو نیز نورهای بیشتری موجود است
میز کنترل نور	دیمر ۴۸ خط LIGHT PUTER
میز کنترل صدا	میکسر ۳۲ خط SOUNDCRAFT و ۳۰ خط MIDAS
فنی	متصدی اتاق فرمان آقای فرامرز میری است. آیفون از اتاق فرمان به پشت صحنه ندارد. مسیر گرپه رو از اتاق فرمان به بالای صحنه دارد. بالا بر برقی ندارد.

● توضیحات

راهروی پشت صحنه برای ارتباط طرفین صحنه دارد. مناسب‌ترین مسیر انتقال دکور به صحنه از طریق درب‌های ورودی سالن است. دوربین مدار بسته دارد. یک دستگاه پروژکشن بر پیشانی بالکن نصب شده و پرده نمایش در انتهای صحنه که ثابت است. تالار واجد سالن انتظار است. از جمله امکانات رفاهی این مجموعه سرویس بهداشتی و آبرسردکن است.

فرهنگ جامع تماثناخانه‌های ایران

تالارهای نمایش استان هرمزگان



نقشه ترسیمی

مشخصات سالن	
۳۰.۸۸	طول سر تاسری
۱۹.۹۸	عرض سر تاسری و صحنه
۱۳.۸۸	دهانه صحنه
۷.۱۳	عمق صحنه
۶.۷۸	ارتفاع صحنه (تا سقف)
۶.۳۵	ارتفاع قابل دید صحنه
-۰.۵۵	ارتفاع سن
۹	ارتفاع سالن تماشا در جلو
۲.۷	ارتفاع سالن تماشا در انتها
۲	تعداد پلکان سن
۲۱	تعداد ردیف‌ها
۳	فاصله ردیف اول تا سن
۰.۸	فاصله بین دو ردیف
۱۶۸+۵۴۴	تعداد صندلی‌ها
۴	تعداد درب‌ها
۲.۱۸*۱.۵	ابعاد درب‌ها
۲.۲	عرض راهروی میانی
۱	عرض راهروی کناری
۲.۱۵*۱.۵	درب دکور
۱۰.۵	عمق بالکن





فرهنگ جامع تمانناخانه‌های ایران

تالارهای نمایش استان هرمزگان





فرهنگ جامع تمانناخانه‌های ایران

تالارهای نمایش استان هرمزگان





پلاتو آفتاب مجتمع فرهنگی هنری سید احمد خمینی

شهر / استان بندرعباس / هرمزگان

سال تأسیس ۱۳۷۴ به صورت قاب عکسی، ۱۳۸۱ به بلک باکس تغییر کرده است.

مالک اداره فرهنگ و ارشاد اسلامی

بهره‌بردار خصوصی؛ کریمی، رییس انجمن نمایش استان هرمزگان

وضعیت اجرای نمایش فعال

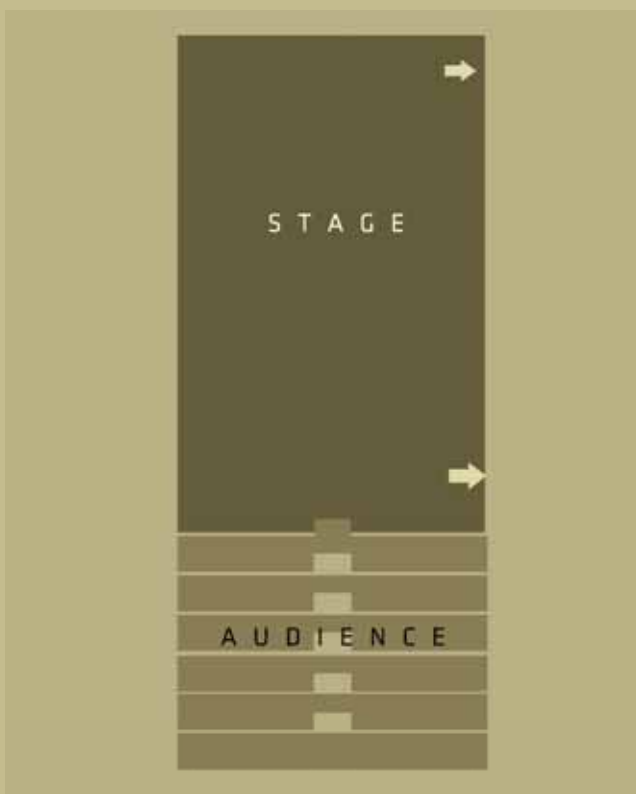
کاربری تالار تک منظوره؛ تئاتر

محل استقرار داخل مجتمع، طبقه همکف

نشانی گلشهر، رسالت شمالی، میدان صاقیه، مجتمع فرهنگی هنری سید احمد خمینی

شماره تماس با پیش‌شماره شهرستان ۰۷۶۳۳۶۸۹۲۲۱





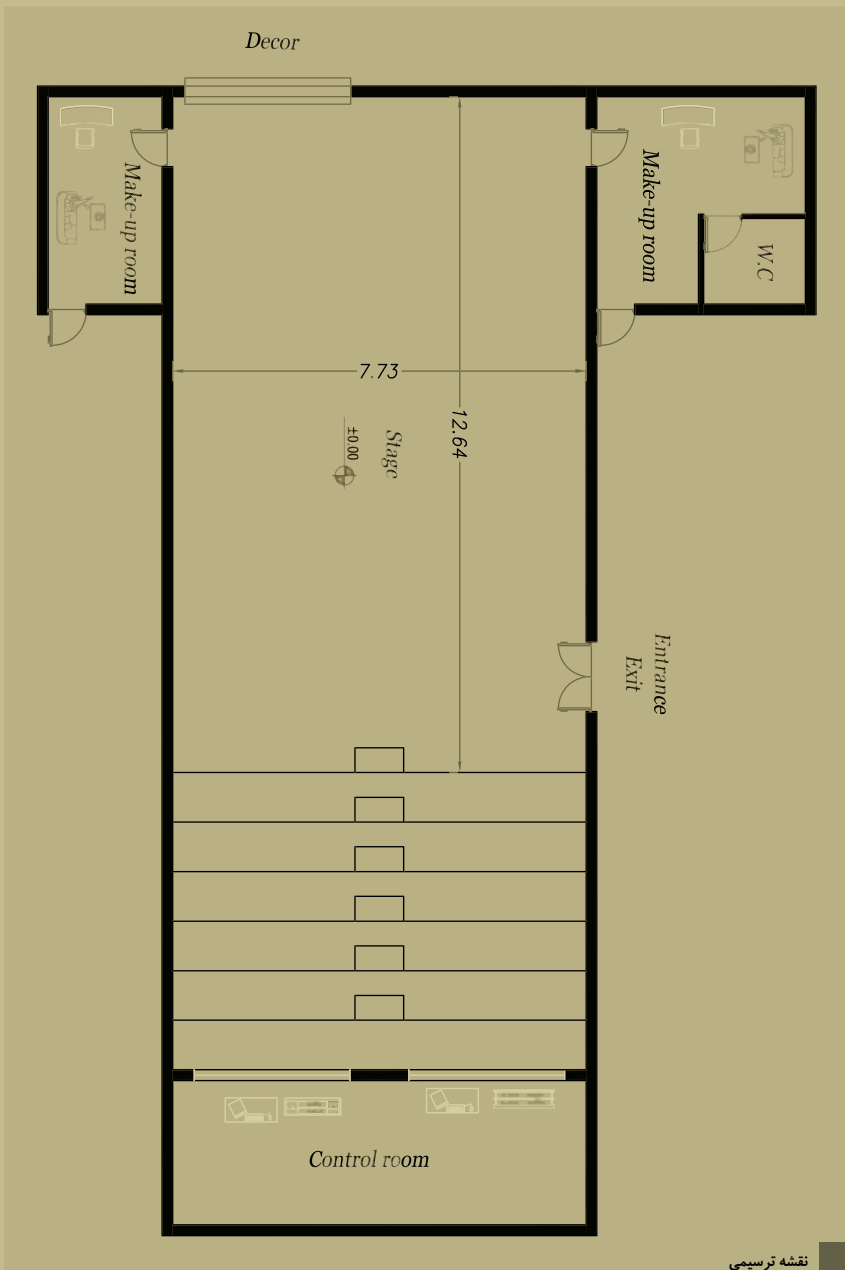
نقشه شماتیک



صحنه	
نوع صحنه	بلک باکس
پوشش کف صحنه	پارکت پلاستیک
پوشش دیوارهای صحنه	موکت مشکی رنگ
پرده انتهای صحنه	کناره رو، دستی، مخمل مشکی
سالن تماشا	
پوشش دیوارها	موکت مشکی
صندلی‌ها	استادیومی، شاسی کشی شده نئوپان و فلز
اتاق فرمان	پشت جایگاه تماشا، مشرف به صحنه
اتاق گریم	دو اتاق پشت صحنه
تجهیزات آتش‌نشانی	کپسول آتش‌نشانی و شستی هشدار دهنده
خنک‌کننده	دو دستگاه اسپیلیت ایستاده
تجهیزات نور و صدا	
نور	۸ دستگاه اسپات، ۲ دستگاه ترنر ۴ کاسه‌ای
میز کنترل نور	دیمر ۲۴ خط EUROLIGHT
میز کنترل صدا	میکسر ۱۲ خط YAMAHA
فنی	متصدی اتاق فرمان پیمان بخشی است. آیفون از اتاق فرمان به پشت صحنه ندارد. سیستم ارتباط صوتی اتاق فرمان با عوامل اجرایی روی صحنه برقرار نیست. تالار مجهز به یک دستگاه پلکان فلزی است.

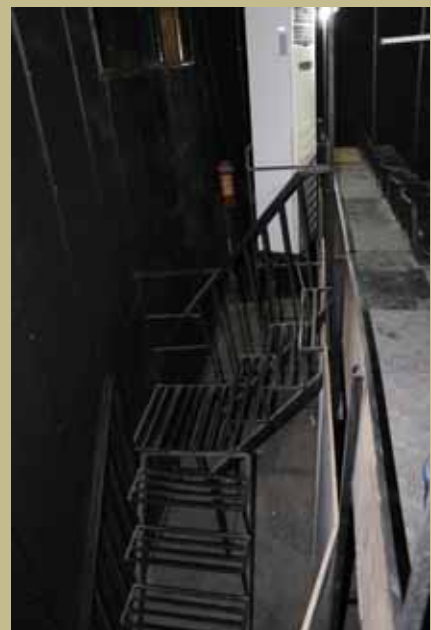
● توضیحات

راهروی پشت صحنه برای ارتباط طرفین صحنه ندارد. مناسب‌ترین مسیر انتقال دکور به صحنه از طریق درب دکور است. یک دستگاه پروژکشن سیار و پرده نمایش سیار موجود است. چون سالن درون مجتمع واقع شده واجد سالن انتظار است. از جمله امکانات رفاهی این مجموعه سرویس بهداشتی و آبسردکن است.



نقشه ترسیمی

مشخصات سالن	
۱۸,۲	طول سرتاسری
۷,۷۳	عرض سرتاسری
۱۲,۶۴	عمق صحنه
۳,۹	ارتفاع صحنه
۵	تعداد ردیف‌ها
۷۶	ظرفیت
۴	تعداد درب‌ها
۲,۲ * ۱,۳	ابعاد درب‌ها
۳,۱ * ۳,۱	ابعاد درب دکور



فرهنگ جامع تماثناخانه‌های ایران

تالارهای نمایش استان هرمزگان







تالار فرهنگ فرهنگسرای طوبی بندرعباس

بندرعباس / هرمزگان

شهر / استان

۱۳۸۶

سال تأسیس

اداره کل فرهنگ و ارشاد اسلامی

مالک و بهره‌بردار

فعال

وضعیت اجرای نمایش

چندمنظوره

کاربری تالار

داخل مجتمع، طبقه همکف

محل استقرار

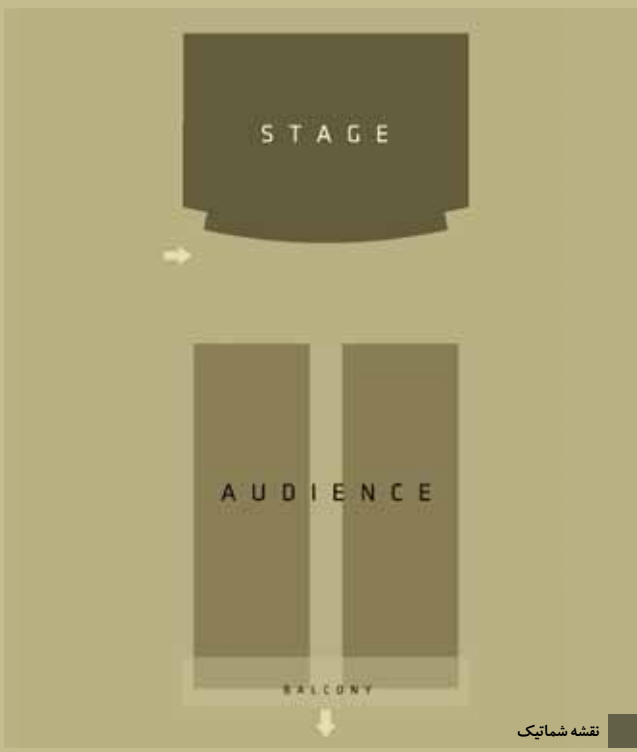
خیابان آیت الله غفاری جنوبی، روبروی حوزه علمیه
خواهران، فرهنگسرای طوبی

نشانی

با پیش‌شماره شهرستان ۰۷۶۳۳۴۷۶۰۱

شماره تماس





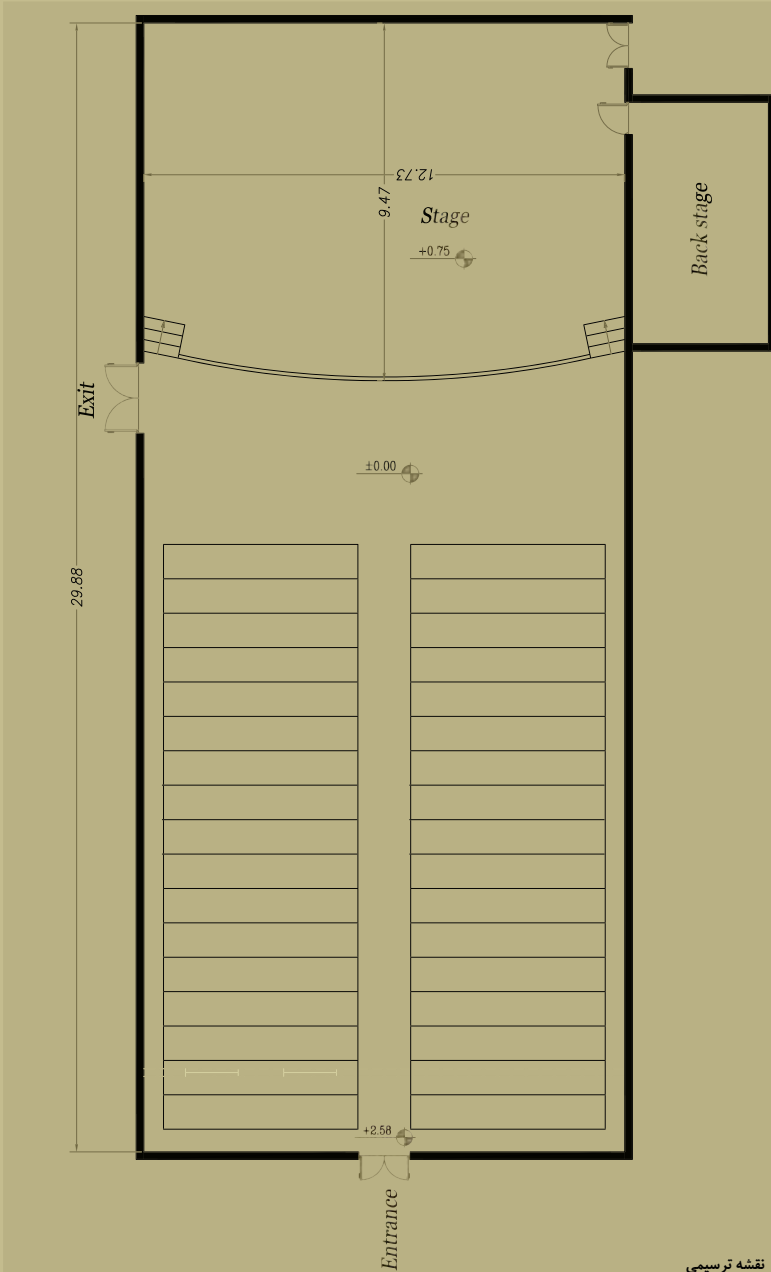
صحنه	
نوع صحنه	قاب عکسی
پوشش کف صحنه	کفپوش پلاستیکی
پوشش دیوارهای صحنه	PVC
پرده	کناره رو، مکانیزه، مخمل سرمه‌ای؛ از کارافتاده
سالن تماشا	
پوشش دیوارها	PVC
صندلی‌ها	شماره‌گذاری شده / تاشو، فلزی با رویه مخمل آبی
پوشش کف	موکت
اتاق فرمان	پشت جایگاه تماشا، مشرف به صحنه
اتاق گریم	دو اتاق پشت صحنه مجهز به سرویس بهداشتی
تجهیزات آتش‌نشانی	کیسول آتش‌نشانی و شستی هشدار دهنده و FIREBOX
گرمایش	احتیاجی ندارد
خنک‌کننده	اسپیلت ایستاده و دیواری
تجهیزات نور و صدا	
نور	۱۸ دستگاه نورافکن (تخت) و دستگاه اسپات، ۲ دستگاه ترنر ۶ کاسه‌ای
میز کنترل نور	دیمر EUROLIGHT
میز کنترل صدا	میکسر ۲ دستگاه YAMAHA سی و دو خط و ۲۴ خط
فنی	تکنسین نور آقای جلال زاده و صدا آقای قاسمی است. آیفون از اتاق فرمان به پشت صحنه خراب است. سیستم ارتباط صوتی اتاق فرمان با عوامل اجرایی روی صحنه برقرار نیست. تالار یک نردبان فلزی دارد.

● توضیحات

راهروی پشت صحنه برای ارتباط طرفین صحنه ندارد. مناسب‌ترین مسیر انتقال دکور به صحنه از طریق درب‌های ورودی سالن است. دوربین مدار بسته دارد. یک دستگاه پروژکشن بر روی سقف در محل تلاقی صحنه و سالن نصب شده و پرده نمایش ثابت در انتهای صحنه است. چون سالن درون مجتمع واقع شده واجد سالن انتظار است. از جمله امکانات رفاهی این مجموعه سرویس بهداشتی و آپسردکن است. عموماً اسپیلت‌ها جوابگوی نیاز تالارهای هر مزگان نیستند و این سالن نیز از این امر مستثنی نیست. کتابخانه عمومی فردوسی در این مجموعه قرار دارد.

فرهنگ جامع تماشاخانه‌های ایران

تالارهای نمایش استان هرمزگان



نقشه ترسیمی

مشخصات سالن	
۲۹,۸۸	طول سر تاسری
۱۲,۷۳	عرض سر تاسری و صحنه
۹,۴۷	عمق صحنه
۶,۳	ارتفاع صحنه (تا سقف)
۰,۷	ارتفاع سن
۷,۱	ارتفاع سالن تماشا در جلو
۲,۵۸	ارتفاع سالن تماشا در انتها
۳	تعداد پلکان سن
۱۷	تعداد ردیف‌ها
۴,۳۳	فاصله ردیف اول تا سن
۰,۹	فاصله بین دو ردیف
۳۰,۶	تعداد صندلی‌ها
۲	تعداد درب‌ها
۱,۲ * ۱,۳	ابعاد درب ورودی
۲,۱ * ۱,۸	ابعاد درب خروجی
۱,۴	عرض راهروی میانی
۰,۵	عرض راهروی کناری
۱,۲ * ۲,۵	ابعاد درب دکور
۲	عمق بالکن







تالار فرهنگسرای گوهر بندر لنگه	
شهر / استان	بندر لنگه / هرمزگان
سال تأسیس	۱۳۸۳
مالک و بهره‌بردار	اداره فرهنگ و ارشاد اسلامی
وضعیت اجرای نمایش	فعال
کاربری تالار	چندمنظوره
محل استقرار	داخل مجتمع، طبقه همکف
نشانی	مدیران ۲۲ بهمن، خیابان امام حسین، فرهنگسرای گوهر
شماره تماس	با پیش‌شماره شهرستان ۰۷۶۴۴۲۲۱۵۲۳





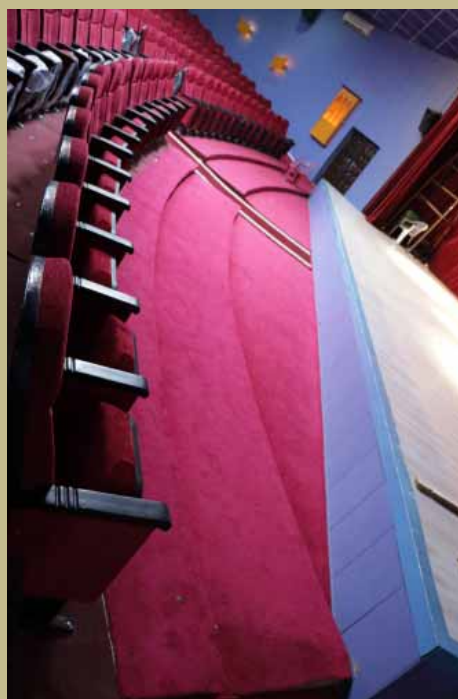
صحنه	
نوع صحنه	قاب عکسی
پوشش کف صحنه	پارکت چوب
پوشش دیوارهای صحنه	PVC
پرده	کناره رو، مکانیزه، مخمل قرمز
سالن تماشا	
پوشش دیوارها	PVC
صندلی‌ها	تاشو، فلزی با رویه مخمل
پوشش کف	موکت
اتاق فرمان	پشت جایگاه تماشا، مشرف به صحنه
اتاق گرمی	دو اتاق در پشت صحنه مجهز به سرویس بهداشتی
تجهیزات آتش‌نشانی	کپسول آتش‌نشانی و FIREBOX
گرمایش	نیاز ندارد
خنک‌کننده	اسپیلت
تجهیزات نور و صدا	
نور	۳ دستگاه نورافکن (تخت)، ۱ دستگاه اسپات، اغلب از کار افتاده
میز کنترل نور	دیمر در دست تعمیر است
میز کنترل صدا	میکسر YAMAHA
فنی	متصدی اتاق فرمان آقای شریفی است. آیفون از اتاق فرمان به پشت صحنه ندارد. سیستم ارتباط صوتی اتاق فرمان با عوامل اجرایی روی صحنه برقرار نیست. تالار مجهز به یک پلکان فلزی است.

● توضیحات

راهروی پشت صحنه برای ارتباط طرفین صحنه ندارد. مناسب‌ترین مسیر انتقال دکور به صحنه از طریق درب‌های ورودی سالن است. پروژکشن و پرده نمایش ندارند و برای پخش فیلم از بنر سفید استفاده می‌کنند. چون سالن درون مجتمع واقع شده واجد سالن انتظار است. از جمله امکانات رفاهی این مجموعه سرویس بهداشتی و آبرس‌دکن است.

فرهنگ جامع تمانناخانه‌های ایران

تالارهای نمایش استان هرمزگان



مشخصات سالن	
۲۴.۵	طول سر تاسری
۲۹.۸	عرض سر تاسری
۸.۳	بیشترین عرض صحنه
۲.۴	کمترین عرض صحنه
۱۶.۵	دهانه صحنه
۹.۴	عمق صحنه
۵	ارتفاع صحنه (تا سقف)
۰.۶۴	ارتفاع سن
۵.۷۲	ارتفاع سالن تماشا در جلو
۳.۴۵	ارتفاع سالن تماشا در انتها
۲	تعداد پلکان سن
۱۲	تعداد پلکان کف سالن
۱۱	تعداد ردیف‌ها
۳.۲	فاصله ردیف اول تا سن
۰.۷	فاصله بین دو ردیف
۴۱۰	تعداد صندلی‌ها
۲	تعداد درب‌ها
۱.۸*۲.۳	ابعاد درب ورودی
۱	ابعاد درب خروجی
۱.۳	عرض راهروی میانی
۲.۳	عرض راهروی کناری





پلاتو در حال ساخت بندر لنگه در محوطه پارک دولت این شهر واقع شده و بناست توسط شهرداری به بهره‌برداری برسد که فعلا پروژه ساخت آن متوقف شده است.





تالار کوثر اداره فرهنگ و ارشاد اسلامی پارسیان

پارسیان / هرمزگان

شهر / استان

۱۳۹۰

سال تأسیس

اداره فرهنگ و ارشاد اسلامی

مالک و بهره‌بردار

فعال

وضعیت اجرای نمایش

چندمنظوره

کاربری تالار

داخل مجتمع، طبقه همکف

محل استقرار

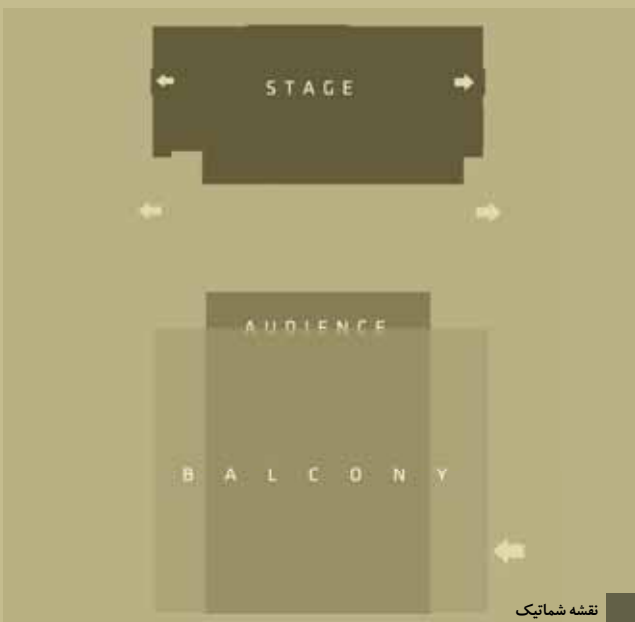
بلوار شهدای گمنام، جنب کتابخانه باقرالعلوم

نشانی

با پیش‌شماره شهرستان ۰۷۶۴۴۶۲۴۵۱۱

شماره تماس



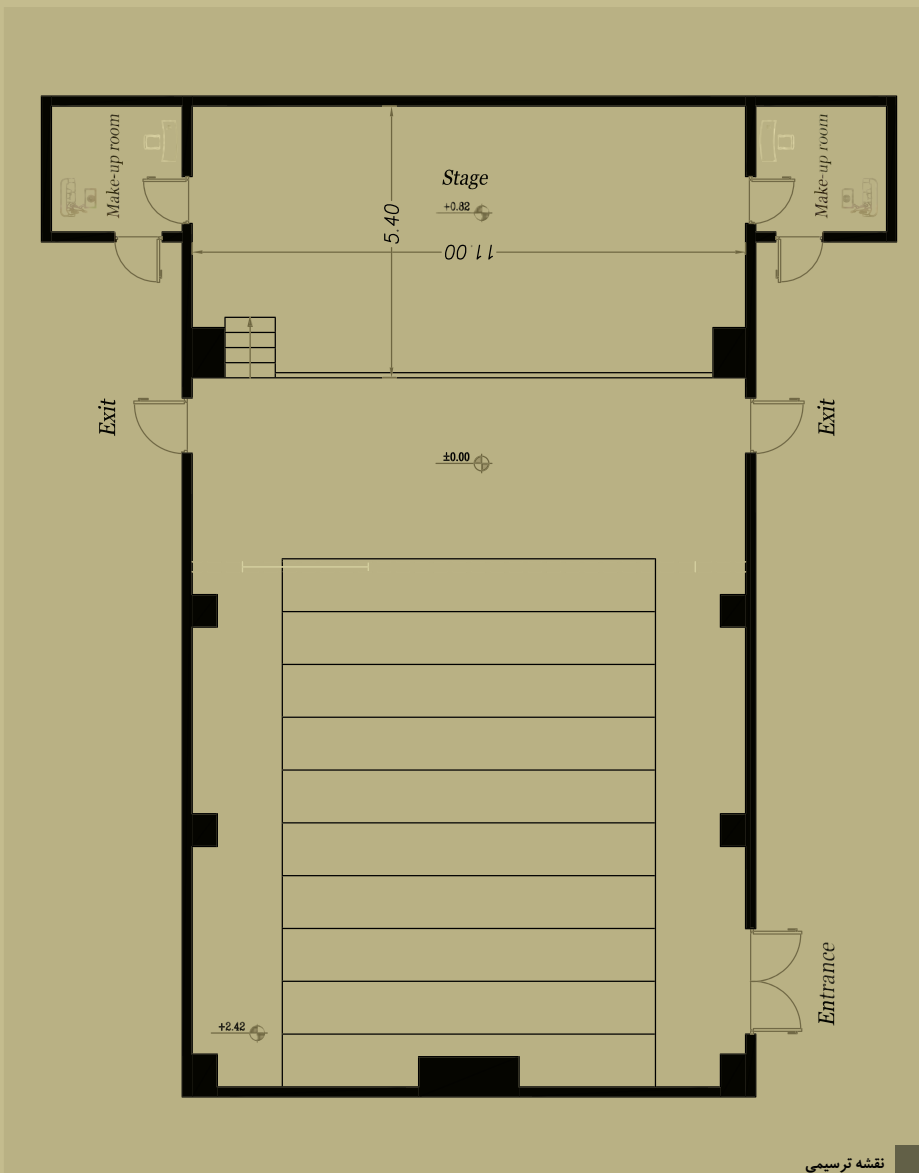


صحنه	
نوع صحنه	قاب عکسی
پوشش کف صحنه	کفپوش چوبی
پوشش دیوارهای صحنه	PVC
پرده	کناره رو، مکانیزه، مخمل سرمه‌ای
سالن تماشا	
پوشش دیوارها	PVC
صندلی‌ها	ناشو، فلزی با رویه مخمل آبی
پوشش کف	موکت
اتاق فرمان	مشرف به صحنه
اتاق گریم	دو اتاق در پشت صحنه
تجهیزات آتش‌نشانی	کپسول آتش‌نشانی
خنک‌کننده	اسپیلیت

تجهیزات نور و صدا	
نور	۵ دستگاه اسپات نورها نیاز به تعمیر دارند
میز کنترل نور	دیمر ندارد
میز کنترل صدا	میکسر DYNACORD ۱۰ خط
فنی	متصدی اتاق فرمان آقای ناصر دلدار است. آیفون از اتاق فرمان به پشت صحنه ندارد. سیستم ارتباط صوتی اتاق فرمان با عوامل اجرایی روی صحنه برقرار نیست.

● توضیحات

راهروی پشت صحنه برای ارتباط طرفین صحنه ندارد. مناسب‌ترین مسیر انتقال دکور به صحنه از طریق درب‌های ورودی سالن است. یک دستگاه پروژکشن بسیار و پرده نمایش در انتهای صحنه که بوسیله کنترل، به هنگام لزوم جمع و یا باز می‌شود. حیاط اداره برای انتظار تماشاگران در دسترس است. از جمله امکانات رفاهی این مجموعه سرویس بهداشتی و آبسردکن است. سند مالکیت مکان فعلی، مشکلاتی دارد که تا کنون به تملک اداره فرهنگ و ارشاد اسلامی درنیامده است. امکانات نور و صدا نیاز به تعمیر و تجهیزات فنی دارد. بالابر و یا پلکان فلزی ندارد و برای تعویض نورها بسیار ناایمن است. سیستم خنک‌کننده نیاز به تجهیز و تعمیر دارد.



مشخصات سالن	
۱۹.۵	طول سرتاسری
۱۱	عرض سرتاسری
۹.۸	دهانه صحنه
۵.۴	عمق صحنه
۵.۸	ارتفاع صحنه (تا سقف)
۰.۸	ارتفاع سن
۶.۷	ارتفاع سالن تماشا در جلو
۲.۴	ارتفاع سالن تماشا در انتها
۴	تعداد پلکان سن
۱۰	تعداد پلکان کف سالن
۱۰	تعداد ردیف‌ها
۳.۶	فاصله ردیف اول تا سن
۰.۹	فاصله بین دو ردیف
۱۳۷	تعداد صندلی‌ها
۳	تعداد درب‌ها
۱.۵*۲.۱	ابعاد درب ورودی
۱.۱*۲	ابعاد درب خروجی
۱.۷	عرض راهروی کناری
۱۰	عمق بالکن



فرهنگ جامع تمانناخانه‌های ایران

تالارهای نمایش استان هرمزگان





تالار مجتمع فرهنگی هنری شیخ طوسی

شهر / استان رودان / هرمزگان

سال تأسیس ۱۳۷۵

مالک و بهره‌بردار اداره فرهنگ و ارشاد اسلامی

وضعیت اجرای نمایش فعال

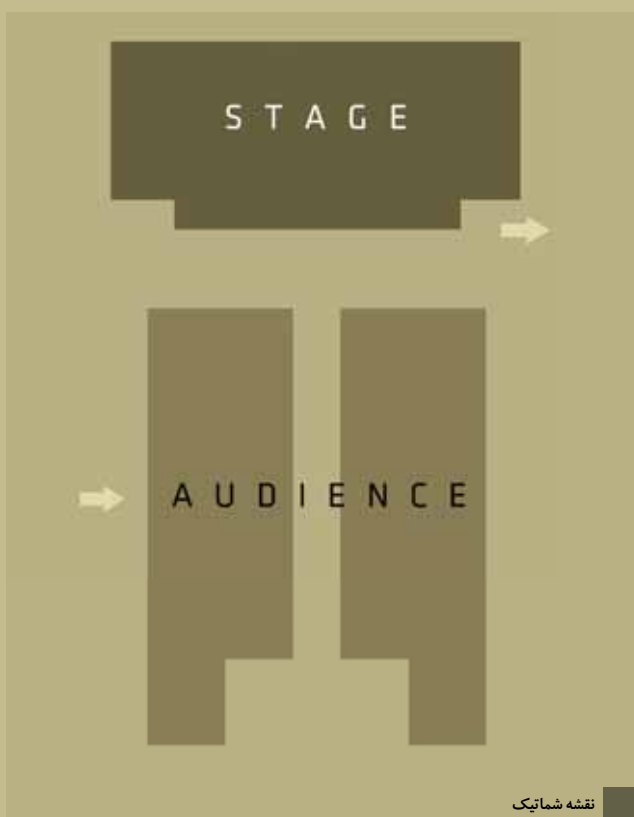
کاربری تالار چندمنظوره

محل استقرار داخل مجتمع، طبقه همکف

نشانی رودان خیابان صنعت معدن تجارت، جنب مدرسه شبانه‌روزی عترت

شماره تماس با پیش‌شماره شهرستان ۰۷۶۴۲۸۸۱۲۵۴

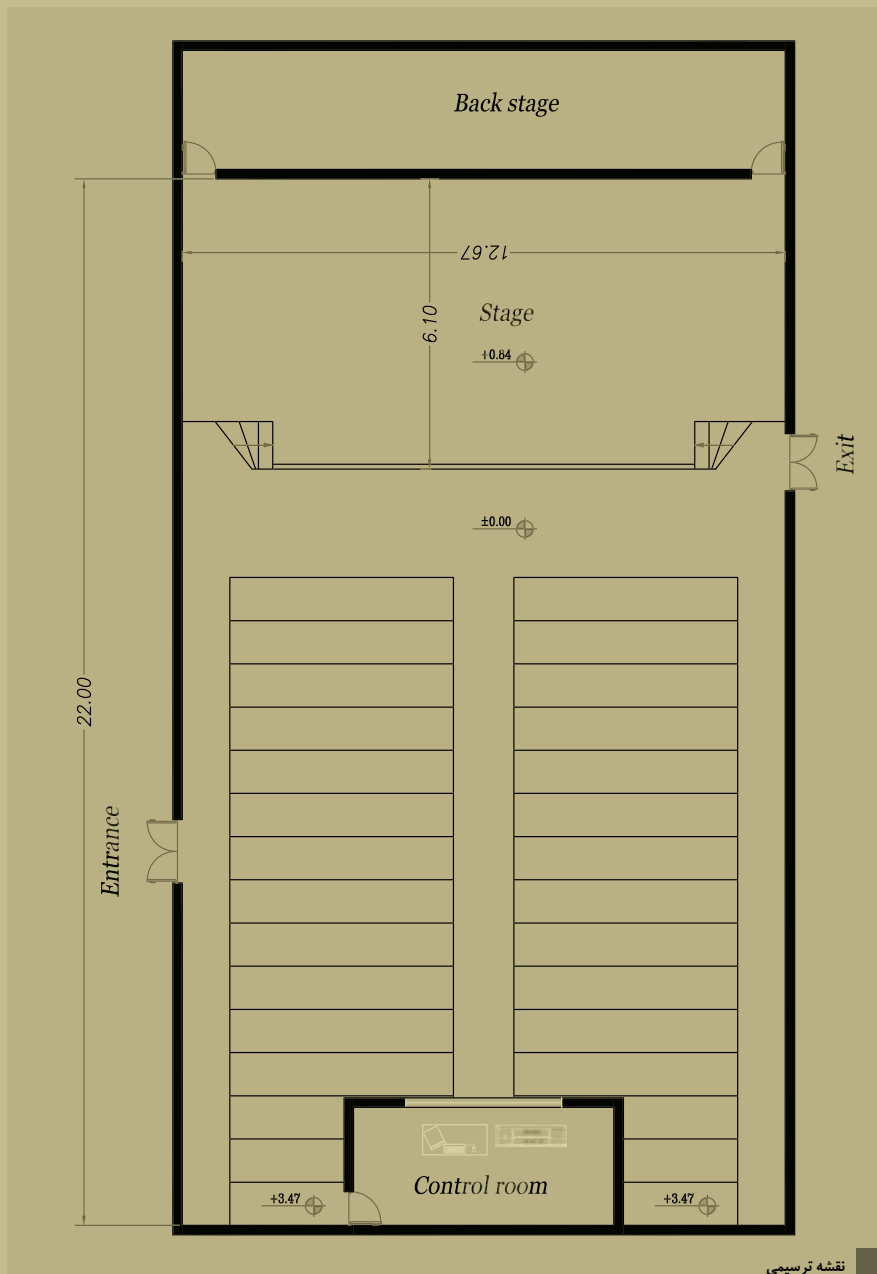




صحنه	
نوع صحنه	قاب عکسی
پوشش کف صحنه	چوب؛ نیاز به تعمیر و تعویض
پوشش دیوارهای صحنه	pvc
پرده	کناره رو، مکانیزه؛ نیاز به تعمیر و تعویض
سالن تماشا	
پوشش دیوارها	pvc
صندلی‌ها	شماره‌گذاری شده / تاشو، فلزی با روپوش مخمل آبی
پوشش کف	موکت
اتاق فرمان	پشت جایگاه تماشا، مشرف به صحنه
اتاق گریم	دو اتاق تجهیز نشده
تجهیزات آتش‌نشانی	کپسول آتش‌نشانی و FIREBOX
خنک‌کننده	اسپیلت
تجهیزات نور و صدا	
نور	۸ دستگاه نورافکن (تخت) و دستگاه اسپات، از LED استفاده می‌شود
میز کنترل نور	دیمر ۲۴ خط EUROLIGHT
میز کنترل صدا	میکسر ۱۲ خط YAMAHA نويز دارد
فنی	تکنسین نور و صدا آقای جعفری است. آیفون از اتاق فرمان به پشت صحنه ندارد. سیستم ارتباط صوتی اتاق فرمان با عوامل اجرایی روی صحنه برقرار نیست. تالار مجهز به یک نردبان فلزی است.

● توضیحات

راهروی پشت صحنه برای ارتباط طرفین صحنه ندارد. مناسب‌ترین مسیر انتقال دکور به صحنه از طریق درب‌های ورودی سالن است. دوربین مدار بسته دارد. چون سالن درون مجتمع واقع شده واجد سالن انتظار است. از جمله امکانات رفاهی این مجموعه سرویس بهداشتی و آبسردکن است. همچون دیگر سالن‌های هرمزگان تنها اسپیلت برای خنک نمودن آن کفایت نمی‌کند.



نقشه ترسیمی

مشخصات سالن	
۲۲	طول سرتاسری
۱۲.۶۷	عرض سرتاسری و صحنه
۶.۱	عمق صحنه
۴.۳۵	ارتفاع صحنه (تا سقف)
۴.۳۲	ارتفاع قابل دید صحنه
۰.۸۴	ارتفاع سن
۵.۱۴	ارتفاع سالن تماشا در جلو
۳.۴۷	ارتفاع سالن تماشا در انتها
۳	تعداد پلکان سن
۱۳	تعداد پلکان کف سالن
۱۵	تعداد ردیف‌ها
۲.۲۸	فاصله ردیف اول تا سن
۰.۷۵	فاصله بین دو ردیف
۲۲۳	تعداد صندلی‌ها
۲	تعداد درب‌ها
۲*۱.۳۳	ابعاد درب ورودی
۲.۱*۱.۲۲	ابعاد درب خروجی
۱.۲۷	عرض راهروی میانی
۱	عرض راهروی کناری
۱.۷	عرض راهروی بزرگ میانی



فرهنگ جامع تمانناخانه‌های ایران

تالارهای نمایش استان هرمزگان





تالار مجتمع فرهنگی هنری

رودان



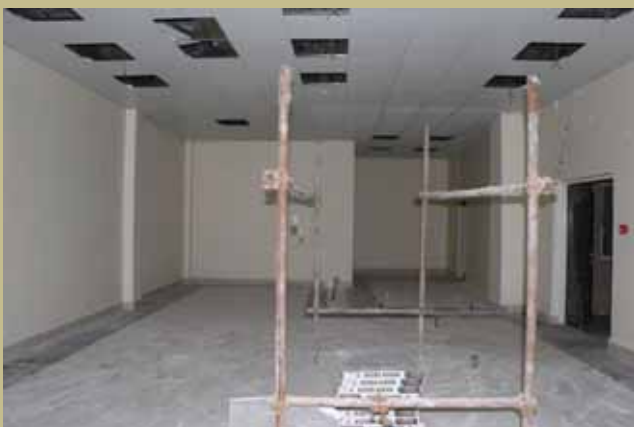
مجتمع فرهنگی هنری رودان در حال ساخت است که البته مدتی است کار ساخت آن بطور کامل متوقف شده است و با وجود گروه‌های فعال هنری و تئاتری، این توقف، مشکلات و گلابه‌های بسیاری را بوجود آورده است. به هر روی این مجتمع یک تالار قاب عکسی دارد و یک پلاتو که در شکل فعلی اندازه‌های زیر برداشت شد.

مشخصات سالن	
طول سرتاسری	۲۱,۵۵
عرض سرتاسری	۱۰,۱۹
عمق صحنه	۷,۶۴
ارتفاع صحنه (تا سقف)	۷,۵
ارتفاع سن	۰,۶۶
ارتفاع سالن تماشا در جلو	۸,۸



پلاتو مجتمع فرهنگی هنری

رودان



مشخصات سالن	
طول سرتاسری	۱۳,۴۷
عرض سرتاسری	۶,۸
ارتفاع صحنه	۳,۳۲



تالار آینه

منطقه آزاد قشم / هرمزگان

شهر / استان

۱۳۹۰

سال تأسیس

اداره کل فرهنگ و ارشاد اسلامی منطقه آزاد قشم

مالک و بهره‌بردار

وضعیت اجرای نمایش فعال

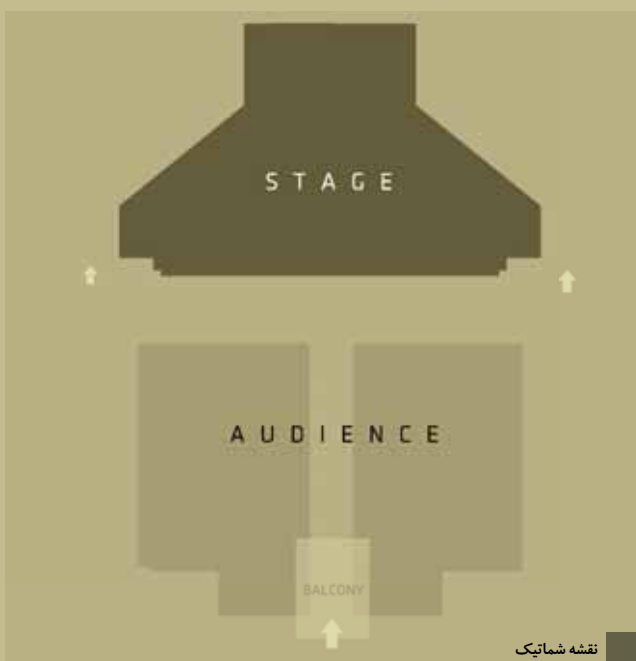
کاربری تالار چندمنظوره

محل استقرار داخل مجتمع، طبقه همکف

نشانی جزیره قشم، میدان گلها، انتهای خیابان پاسارگاد، اداره کل فرهنگ و ارشاد اسلامی

شماره تماس با پیش‌شماره شهرستان ۰۷۶۳۵۲۴۵۸۰

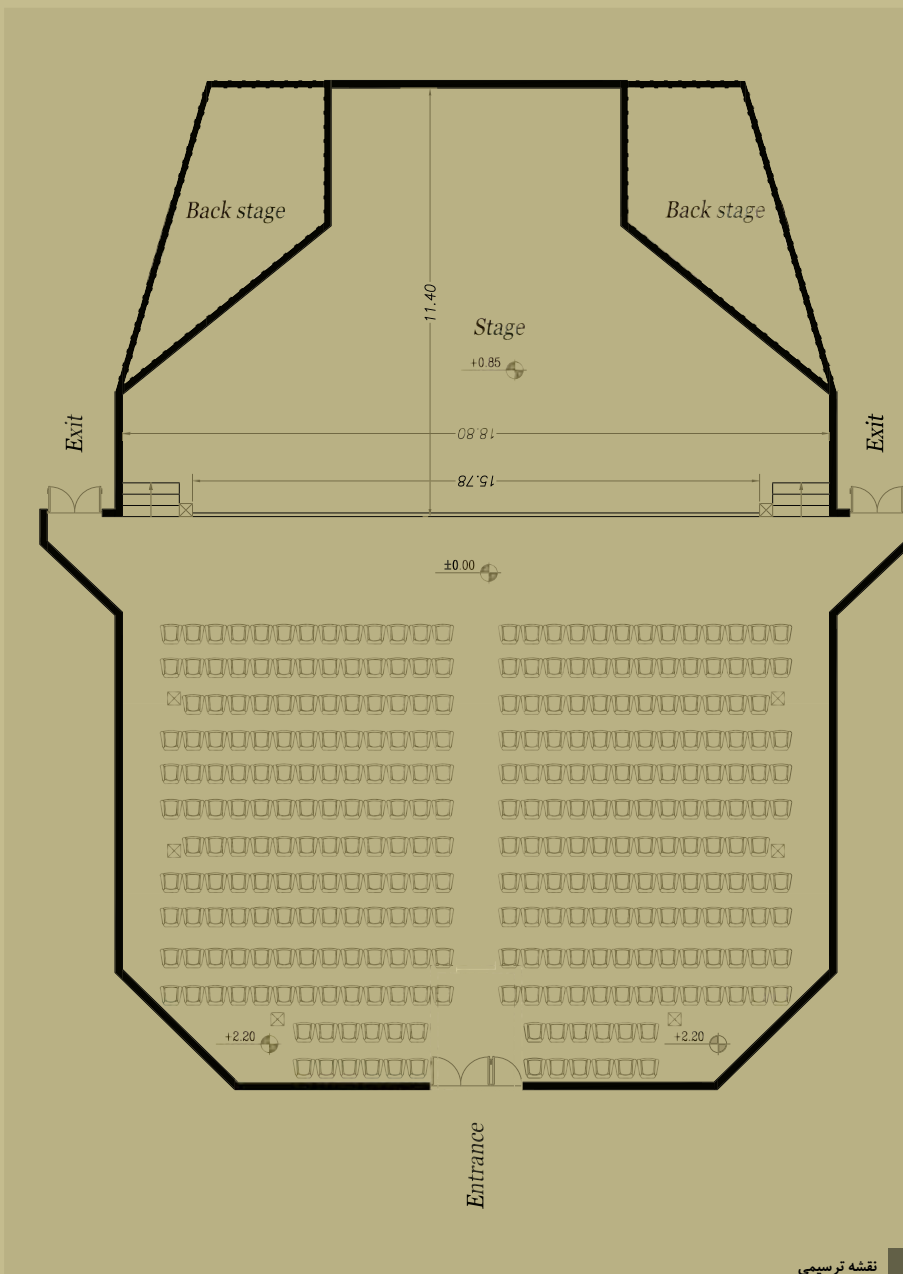




صحنه	
نوع صحنه	قاب عکسی
پوشش کف صحنه	کفپوش چوبی
پوشش دیوارهای صحنه	pvc
پرده	کناره رو، مکانیزه، مخمل سرمه‌ای؛ کار نمی‌کند
سالن تماشا	
پوشش دیوارها	pvc
صندلی‌ها	شماره‌گذاری شده / تاشو، فلزی با روپوش مخمل آبی
پوشش کف	موکت
اتاق فرمان	پشت جایگاه تماشا، مشرف به صحنه
اتاق گریم	ندارد؛ از پشت صحنه و اتاق آرشيو استفاده می‌شود
تجهیزات آتش‌نشانی	کپسول آتش‌نشانی و FIRE BOX
گرمایش	احتیاج ندارد
خنک‌کننده	اسپلیت
تجهیزات نور و صدا	
نور	۲ دستگاه نورافکن (تخت)، ۱۲ دستگاه اسپات، ۴ دستگاه MOVING
میز کنترل نور	دیمر EAGLE LIGHT ۱۲ خط
میز کنترل صدا	میکسر YAMAHA ۳۲ خط
فنی	مسئول امور هنری منطقه آزاد قشم و متصدی اتاق فرمان آریالای امید الماسی است. آیفون از اتاق فرمان به پشت صحنه ندارد. سیستم ارتباط صوتی اتاق فرمان با عوامل اجرایی روی صحنه برقرار نیست. تالار یک دستگاه نردبان فلزی دارد.

توضیحات

راهروی پشت صحنه برای ارتباط طرفین صحنه ندارد. مناسب‌ترین مسیر انتقال دکور به صحنه از طریق درب‌های ورودی سالن است. دوربین مدار بسته دارد. یک دستگاه پروژکشن و پرده نمایش بسیار دارد. چون سالن درون مجتمع واقع شده واجد سالن انتظار است. از جمله امکانات رفاهی این مجموعه سرویس بهداشتی و آبسردکن است. تا کنون چهار دوره جشنواره تئاتر جزیره قشم به میزبانی اداره کل این منطقه و در تالار آینه برگزار شده است. همچنین یک پلاتوی در حال ساخت با ظرفیت ۷۰ نفر هم در اینجا بناست بزودی بهره‌برداری شود.



نقشه ترسیمی

مشخصات سالن	
۲۶,۲۵	طول سرتاسری
۷,۷ تا ۱۸,۸	عرض سرتاسری
۱۸,۸	عرض صحنه
۱۵,۷۴	دهانه صحنه
۱۱,۴	عمق صحنه
۴,۸	ارتفاع صحنه (تا سقف)
۴,۸	ارتفاع قابل دید صحنه
/۸۵	ارتفاع سن
۵,۶۷	ارتفاع سالن تماشا در جلو
۲,۲	ارتفاع سالن تماشا در انتها
۳	تعداد پلکان سن
۱۱	تعداد پلکان کف سالن
۱۲	تعداد ردیف‌ها
۲,۸۶	فاصله ردیف اول تا سن
/۹۹	فاصله بین دو ردیف
۲,۹۶	تعداد صندلی‌ها
۳	تعداد درب‌ها
۲,۲۳*۲,۴۳	ابعاد درب ورودی
۲,۱*۱,۴۶	ابعاد درب خروجی
۱,۱	عرض راهروی میانی
۱	عرض راهروی کناری
۳,۱	عمق بالکن



فرهنگ جامع تمانناخانه‌های ایران

تالارهای نمایش استان هرمزگان







این پلاتو در حال ساخت، مدتی بعد از بازدید گروه پژوهش این کتاب، به بهره‌برداری رسید ولی اندکی بعد دچار حریق شد و به طور کامل آسیب دید.





تالار فرهنگسرای شهید بهشتی میناب

شهر / استان میناب / هرمزگان

سال تأسیس ۱۳۷۶

مالک و بهره‌بردار اداره فرهنگ و ارشاد اسلامی

وضعیت اجرای نمایش فعال

کاربری تالار چندمنظوره

محل استقرار داخل مجتمع، طبقه همکف

نشانی شهرک شهید عباسپور، بلوار امام، فرهنگسرای شهید بهشتی

شماره تماس با پیش‌شماره شهرستان ۰۷۵۴۲۲۴۱۹۹

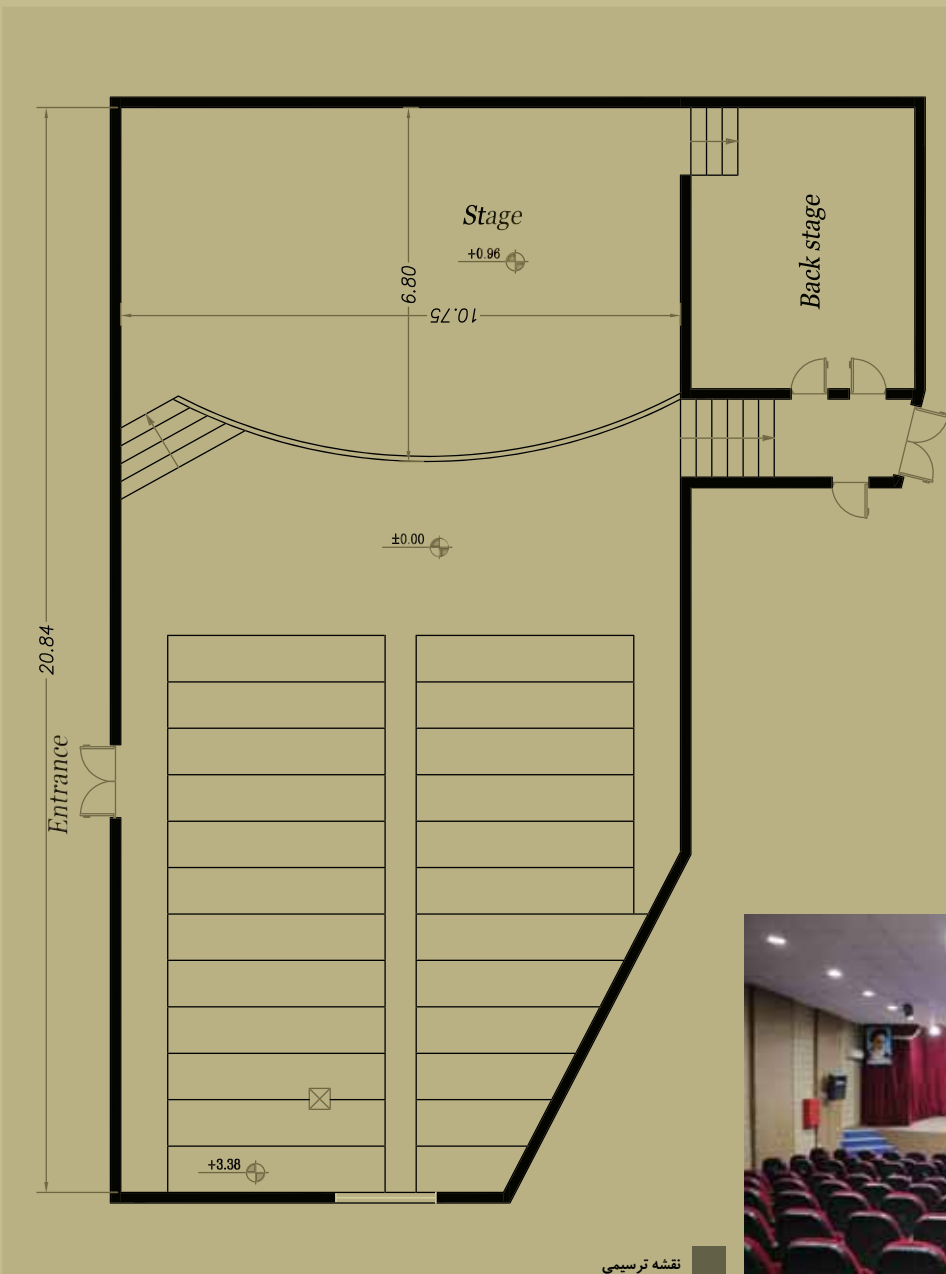




صحنه	
نوع صحنه	قاب عکسی
پوشش کف صحنه	پارکت پلاستیکی
پوشش دیوارهای صحنه	موکت
پرده	کناره رو، دستی، مخمل قرمز؛ نیاز به تعمیر دارد
سالن تماشا	
پوشش دیوارها	PVC
صندلی‌ها	شماره‌گذاری شده / تاشو، فلزی با رویه مخمل
پوشش کف	موکت
اتاق فرمان	پشت جایگاه تماشا، مشرف به صحنه
اتاق گریم	یک اتاق، تجهیز نشده
تجهیزات آتش‌نشانی	کپسول آتش‌نشانی و شستی هشدار دهنده و FIREBOX
خنک‌کننده	سه دستگاه اسپیلیت
تجهیزات نور و صدا	
نور	۱ دستگاه نورافکن (تخت)، ۲ دستگاه اسپات خراب و از کار افتاده
میز کنترل نور	دایمر ۲۴ خط از کار افتاده EUROLIGHT
میز کنترل صدا	میکسر YAMAHA ۱۶ خط
فنی	متصدی اتاق فرمان ندارد و توسط گروه‌های هنری اداره می‌شود. آیفون از اتاق فرمان به پشت صحنه ندارد. سیستم ارتباط صوتی اتاق فرمان با عوامل اجرایی روی صحنه برقرار نیست. تالار مجهز به یک پلکان فلزی است.

● توضیحات

راهروی پشت صحنه برای ارتباط طرفین صحنه ندارد. مناسب‌ترین مسیر انتقال دکور به صحنه از طریق درب‌های ورودی سالن است. یک دستگاه پروژکشن بر روی سقف در محل تلاقی صحنه و سالن نصب شده و از دیوار رنگ شده انتهای سالن به عنوان پرده اکران استفاده میشود. چون سالن درون مجتمع واقع شده واجد سالن انتظار است. از جمله امکانات رفاهی این مجموعه سرویس بهداشتی و آبسردکن است. سیستم خنک‌کننده جوابگوی نیاز تالار نیست. اسپیلیت‌های ایستاده کار نمی‌کنند.



نقشه ترسیمی

مشخصات سالن	
۲۰٫۸	طول سرتاسری
۱۰٫۷۵	عرض سرتاسری و صحنه
۶٫۸	عمق صحنه
۴٫۳	ارتفاع صحنه (تا سقف)
۳٫۳	ارتفاع قابل دید صحنه
۰٫۹	ارتفاع سن
۴٫۳	ارتفاع سالن تماشا در جلو
۳٫۳	ارتفاع سالن تماشا در انتها
۳	تعداد پلکان سن
۱۰	تعداد پلکان کف سالن
۱۲	تعداد ردیف‌ها
۳٫۳	فاصله ردیف اول تا سن
۰٫۸	فاصله بین دو ردیف
۱۶۸	تعداد صندلی‌ها
۱	تعداد درب‌ها
۲*۱٫۴	ابعاد درب ورودی و خروجی
۰٫۶	عرض راهروی میانی
۱	عرض راهروی وسط



فرهنگ جامع تمانناخانه‌های ایران

تالارهای نمایش استان هرمزگان

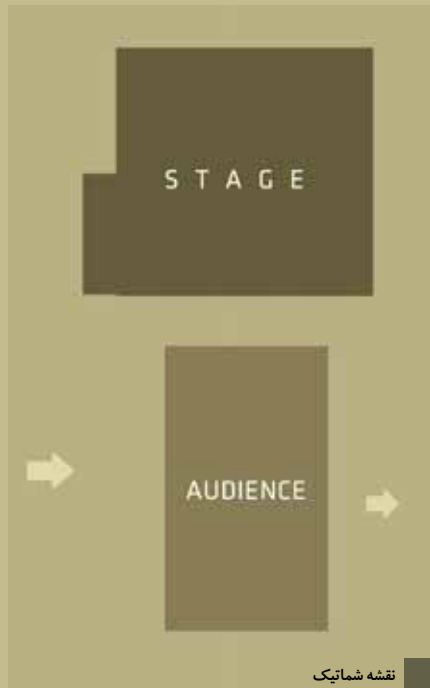






تالار ابراهیم زارعی (بعثت سابق)	
میناب/ هرمزگان	شهر/ استان
در دهه پنجاه تاسیس شده. در سال ۱۳۹۶ به زارعی تغییر نام داده.	سال تأسیس
اداره فرهنگ و ارشاد اسلامی	مالک و بهره‌بردار
برای تمرین گروه‌ها اختصاص دارد	وضعیت اجرای نمایش
چندمنظوره	کاربری تالار
مجموعه مستقل	محل استقرار
بلوار معلم، سی و سه واحدی، پشت کمیته امداد بشاگرد	نشانی
با پیش‌شماره شهرستان ۰۷۶۴۲۲۲۴۱۹۹	شماره تماس





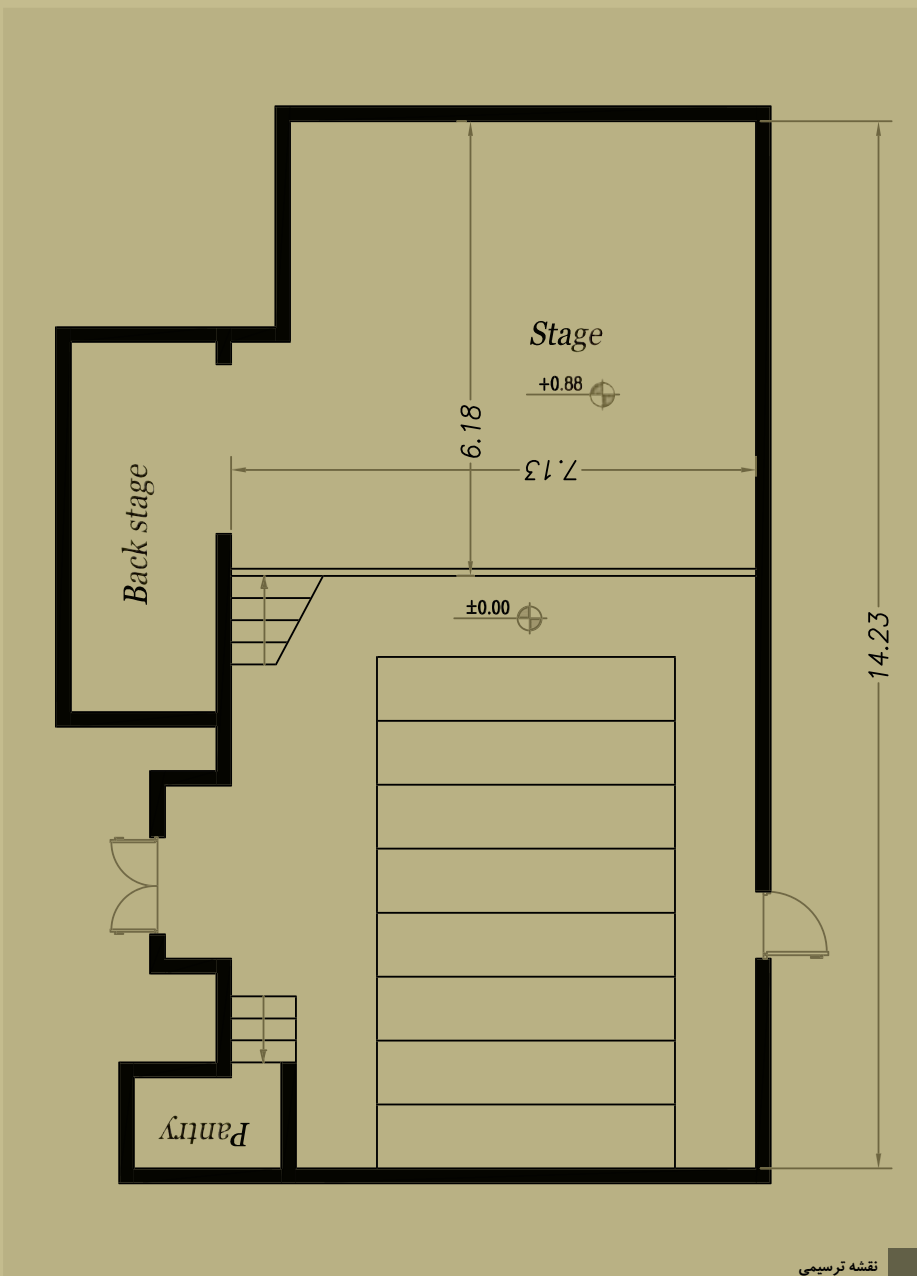
صحنه	
نوع صحنه	قاب عکسی
پوشش کف صحنه	سیمان
پوشش دیوارهای صحنه	سیمان
سالن تماشا	
صندلی‌ها	فلزی با رویه مخمل سبز
پوشش کف	موزاییک
اتاق فرمان	پشت جایگاه تماشا اتاق کنترل هیچگونه امکاناتی ندارد.
اتاق گریم	کنار صحنه
خنک کننده	۴ دستگاه اسپیلیت
تجهیزات نور و صدا و امکانات فنی و متصدی ندارد.	

● توضیحات

راهروی پشت صحنه برای ارتباط طرفین صحنه ندارد. مناسب‌ترین مسیر انتقال دکور به صحنه از طریق درب‌های ورودی سالن است.

نقشه شماتیک





مشخصات سالن	
۱۴,۲۳	طول سرتاسری
۷,۱۳	عرض سرتاسری و صحنه
۶,۱۸	عمق صحنه
۲,۹۷	ارتفاع صحنه (تا سقف)
۲,۹۷	ارتفاع قابل دید صحنه
۰,۸۸	ارتفاع سن
۳,۸۳	ارتفاع سالن تماشا در جلو
۳۳,۰	ارتفاع سالن تماشا در انتها
۴	تعداد پلکان سن
۵	تعداد پلکان کف سالن
۸	تعداد ردیف‌ها
۱,۱	فاصله ردیف اول تا سن
۰,۸	فاصله بین دو ردیف
۶۶	تعداد صندلی‌ها
۲	تعداد درب‌ها
۱,۹*۱,۳	ابعاد درب‌ها
۱,۱	عرض راهروی کناری



فرهنگ جامع تمانناخانه‌های ایران تالارهای نمایتن استان هرمزگان

با سپاس از همراهی

مظفر خلاده، راهنمای تالار شهید آوینی بندرعباس

حسین کریمی، راهنمای پلاتو آفتاب

ابوالفضل علیزاده جوشعار، مدیر فرهنگسرای طوبی در بندر عباس

عبدالرسول آهکی و جاسم شریفی، راهنمایان تالارهای بندرلنگه

دادوند و محمدی، راهنمایان تالار پیامبر اعظم بستک

ابراهیم بحری، راهنمای تالار کوثر پارسیان

رضا اوژند، رییس اداره فرهنگ و ارشاد اسلامی میناب

امید الماسی، مسئول امور هنری منطقه آزاد قشم

انجمن هنرهای نمایشی و همه هنرمندان

و کارکنان ادارات فرهنگ و ارشاد اسلامی استان هرمزگان